



広報

# みなみそつま

3

2025/令和7年  
No.226

## CONTENTS

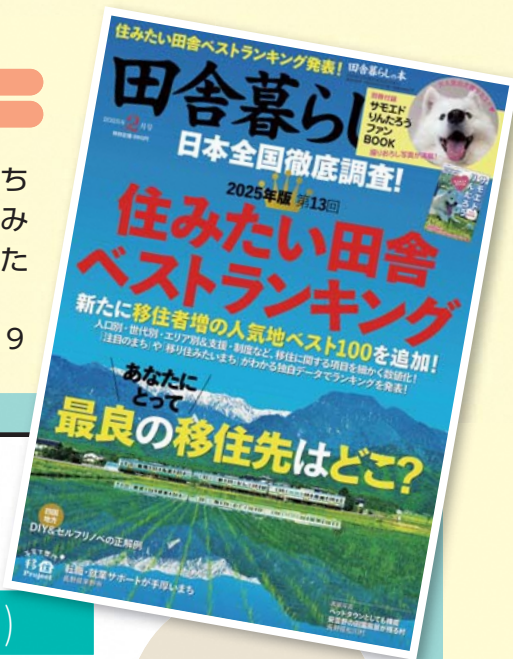
住みたい田舎ベストランキングで 東北エリア第1位 .....	2
Town Topics .....	9
暮らしの情報 .....	10
図書館だより .....	15



# 住みたい田舎ベストランキングで 東北エリア第1位

本市は「100年のまちづくり～家族や友人とともに暮らすまち～」を掲げ、さまざまな取り組みを行っています。市の取り組みが、宝島社「田舎暮らしの本」2月号「2025年版第13回住みたい田舎暮らしランキング」で高い評価を受けました。

問合せ 移住定住課 ☎ 5 2 6 9



## ランキング結果

東北エリア		全国（人口5万人以上 10万人未満のまち）	
総合部門	第1位	総合部門	第2位
子育て世代部門	第1位	子育て世代部門	第3位
若者世代・単身者部門	第2位	若者世代・単身者部門	第3位
シニア部門	第6位	シニア部門	第10位

宝島社『田舎暮らしの本』2025年2月号、「2025年版住みたい田舎ベストランキング」

このランキングは、宝島社が全国の市町村に、移住支援策や医療、子育てなどを含む314項目のアンケートを行い、回答のあった547市町村を人口別・世代別・エリア別にランキング形式で紹介するものです。

### 評価された点

市民生活の向上のため、幅広く取り組んできた結果、生活インフラ（店舗や交通、インターネット環境）、子育て部門などで高い評価を受けています。移住者向けには、相談窓口の常設や本市の魅力を伝えるイベントの開催、移住を決める前に下調べするための宿泊・滞在費などの支援も評価されています。

### 評価が低かった点

子育て世帯や新婚世帯のみに限定した住まいに関する取り組みは行っておらず、広い年代を対象としたため、評価が低くなっています。また、自然公園や伝統的な景観の有無を問う質問には、「無し」で回答した部分が多くありました。

### 評価された主な項目

- 土日や祝日にも移住相談を受け付ける窓口を常設している
- 新婚世帯に応援金を交付している
- 0～2歳児の子の保育料を所得制限なしで無償化している

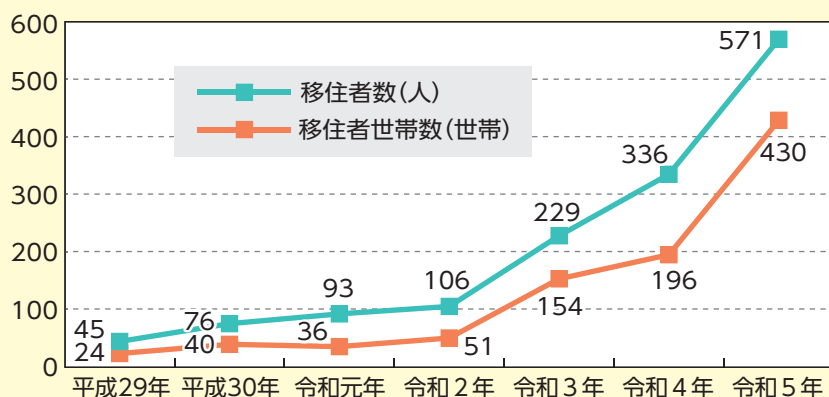
### 評価が低かった主な項目

- 大都市に市町村の移住相談員が常駐する窓口を常設していない
- 10年以上継続して移住支援を担当している人がいない
- 子育て世代のみを対象とした低価格の公営住宅がない

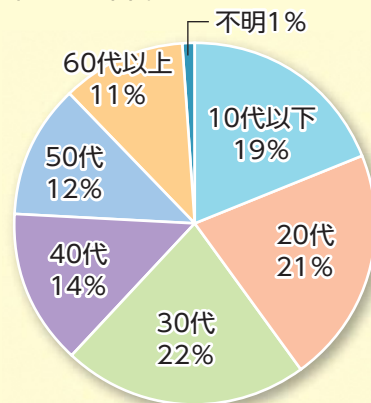


## 若い世代の移住者が増えています

### ● 移住者数の推移



### ● 平成29年度から令和5年度までの移住者の年代



本市への移住者数は増加傾向にあり、平成29年度から令和5年度までに移住した方の年代を見ると、20代から40代が過半数を占めています。



## 移住者へのインタビュー

南相馬へUターン・Iターンされた佐藤光輝さん・絵理さん夫妻に、移住後の暮らしについてお聞きしました。

— 利用できて良かったと思う制度はありますか。

**光輝さん** 引越費用や住居費も対象となる「結婚新生活支援事業助成金」は助かりましたし、子どもが生まれてからはさらに恩恵を強く感じています。

**絵理さん** 保育料は0歳から無料、給食費もからないのすごくありがたいです。市外の友人から0～2歳まで保育料は月数万かかると聞いて驚きました。その分のお金を他に活用できるのは助かります。産後ケア事業も充実。助産院の日帰りケアを利用してすごくリフレッシュできましたし、ママ友もできました。



— 南相馬市で子育てをしてみているいかがですか。

**絵理さん** 人がすごく優しいです。初めて会う人も息子に温かい言葉をかけてくれるんです。買い物中にお手伝いしてくれる人がいたり、街全体で子どもを温かく見守ってくれるような空気感があります。



## 移住定住課より

生活環境が大きく変わる移住には不安が伴います。私たちは、相談者一人一人の不安や想いに耳を傾け、丁寧に南相馬の魅力を伝えるよう努めています。

市の移住相談窓口「よりみち」は、スタッフ

全員が移住経験者で、土日・祝日も開いています。皆さんの周りに移住を検討している方、移住後のコミュニティに不安を感じている方がいたら、ぜひご案内ください。皆さんの「よりみち」をお待ちしています。



よりみち  
ホームページ

4月1日号  
から

# 「広報みなみそうま」を リニューアルします

問合せ 秘書課 ☎ 24 5 2 1 6

市では、「広報みなみそうま」を4月1日号から全面リニューアルします。リニューアル後も市民の皆さんのご意見を聞きながら、よりよい紙面を目指します。



POINT!

## こんなところが変わります

**情報が  
見つけやすく  
なります**

紙面で紹介しきれない情報を市ホームページで確認する際、簡単にアクセスできるよう、二次元コードなどを付けます。

**フルカラーで  
見やすく  
なります**

写真やイラストを多用するとともに、情報の分類で色分けをして、読みやすくします。

**特集を  
充実させます**

市の事業や市民の活動などがより伝わる特集紙面を掲載します。

紙面の  
イメージ



**発行は  
月1回に!**

※デザインが変わる場合があります。



## 3月は「自殺対策強化月間」

ご自身や周囲の方で、気分が落ち込む、理由もなく不安になる、落ち着かない、眠れない、食欲がないなどの心と体のサインに思い当たる方はいませんか。

心身の不調に早めに気づき、対処することが大切です。小さな悩みや不安でも抱え込まず、誰かに話してみてください。

市では、精神科医師や心理士による「こころの健康相談会」を開催しています。ご自身や周囲の方のことなど、お気軽にご相談ください。

また、悩んでいる人に気付き、声をかけ、支援につなげ、見守るゲートキーパーの養成研修会を開催しています。開催日程は決まり次第、広報紙などでお知らせします。

問合せ 健康づくり課 ☎ ③ 3 6 8 0

### 相談先

相談先	電話番号	受付時間
福島いのちの電話	024(536)4343	10時～22時、第3土曜は10時～翌10時
いのちの電話	0120(783)556	16時～21時、毎月10日は8時～翌8時
ふくここライン	0120(783)295	月～金曜9時～正午、13時～17時 (祝日・年末年始除く)

※この他、SNSなどの相談窓口もあります。

## 内部被ばく検診と個人追加外部被ばく線量測定の結果

### ■内部被ばく検診結果

実施期間 令和6年4月～9月

受診者数 1523人

(うち、小・中学生1335人、高校生以上188人)

#### 検査結果

放射性セシウムが検出された方は、高校生以上で1人でした。

#### 放射線健康対策委員会の評価

体内に放射性セシウムを取り込んでいる方の割合は、非常に低い状況です。このことから現在、市内では、飲料水や地場産食品などの摂取による内部被ばくのリスクは、非常に低く抑えられています。

これまでの検査結果から、通常の流通食品を食べる生活を続けていれば、内部被ばくは、十分に低く抑えられることが判明しています。しかし、水道水や地場産食品に不安を持つ方もいますので、今後も引き続き積極的な情報提供を行います。

### ■個人追加外部被ばく線量測定結果

#### 実施期間と測定者数

- 令和6年度1回目  
令和6年4～6月 361人
- 令和6年度2回目  
令和6年7～9月 374人

#### 実施結果

測定期間中の追加外部被ばく積算線量は、平均で0.06ミリシーベルト(mSv)と、これまで同様の低い値となりました。年間の追加外部被ばく線量に換算・推定すると、1 mSv未満の方が717人と、全体の97.6%を占めました。

#### 放射線健康対策委員会の評価

これまでの科学的知識で判断すると、昨年度の結果同様、測定者全員の被ばく線量は、健康影響が心配されるレベルではありませんでした。

問合せ 健康づくり課 ☎ ④ 2 1 2 1

# 市職員募集

問合せ  
総務課  
☎ 24 5 2 2 2

市では、ロボットや、みらいの農業者育成、全力での子育て支援、海・山・馬を活かした観光など常に新たな挑戦を続けています。これからもワクワクするまち「南相馬」をつくり続けるには新しい力が必要です。令和7年度は、全体で30人程度の職員を募集する予定です。市内にお住まいの方、ゆかりのある方、たくさんの方からの応募をお待ちしております。



## 職員の 能力開発

### (1)自己啓発

能力向上に自ら取り組む職員の意欲に応じた、自己啓発活動を支援します。

### (2)職場研修

職場を通じて行う研修で上司や先輩が仕事を行いながら、その仕事に必要な情報や経験を教えます。

### (3)職場外研修

職務を遂行する上で必要な知識や技術を研修専門機関などで集中的に学習する機会を設けます。

### (4)派遣研修

国や県などの組織で実務を経験することで、付加価値の高い企画立案や、問題解決のための新たな視点、先進的な行政経営の手法を学ぶ機会を設けます。

## 福利厚生

### ●休 暇

完全週休2日制、年20日間(最大40日)の有給休暇振替休日や夏季休暇(5日間)を付与し、結婚休暇や育児休業などの子育て支援や介護休暇など仕事と家庭の両立を支援する休暇を多数整備しています。

男性職員の育児休業取得率：88.2%(令和6年度実績(令和7年1月31日時点))

### ●初任給

令和7年4月1日の見込みは次のとおりです。学歴や採用前に職歴がある場合は一定の基準により額が加算されます。

大学卒…230,300円、高校卒…198,000円

### ●各種手当

扶養手当、住居手当、通勤手当、超過勤務手当、期末・勤勉手当などがそれぞれの条件に応じて支給されます。



## 市職員採用試験の年間スケジュール

市では、令和7年度市職員採用試験のスケジュールを公表します。  
就職活動を開始している方などが受験日程を選択できるように、先行実施枠の試験を追加しました。

令和7年度は、行政事務で20人程度、その他の専門職を含め全体で30人程度を募集する予定です。



### 市職員採用試験 先行実施枠の募集

市では、令和8年4月1日採用予定の市職員採用試験を行います。受験案内を確認してお申し込みください。

#### 試験内容

S P I ・技術系専門試験や作文等の筆記試験と面接試験(特別な公務員対策は不要)

#### 受験案内配布先

市民課、各区市民総合サービス課、市ホームページ

申込方法 市電子申請ウェブサイト

申込期限 令和7年3月31日(月)



電子申請ウェブサイト

枠	試験区分	職 種	3月	4月	5月	6月	7月	8月	9月
先行実施枠	大学卒程度	行政事務	募集	試験		合格発表			
		福祉							
		土木							
		電気							
		建築							
	資格免許職	保健師							
		管理栄養士・保育士							

### 市職員採用試験 通常枠の募集

枠	試験区分	職 種	3月	4月	5月	6月	7月	8月	9月
通常枠	大学卒程度	行 政 事 務			募集	試 験	合格 発表		
		福 祉							
		土 木							
		電 気							
		建 築							
	資格免許職	保 健 師							
		保 育 士							
	社会人経験者	行 政 事 務			募集	試 験		合格 発表	
	高校卒程度	行 政 事 務					募集	試 験	合格 発表
土 木 ・ 電 気									

※試験の区分、職種、人数等は現時点の予定です。詳細は、受験案内をご確認ください。

## 令和6年度 1月補正予算

国の総合経済対策を受けて、原油価格・物価高騰などに対応する取り組みなど、緊急に対応すべき予算を計上しました。

会計名(補正号数)	補正額	予算額(補正後)
一般会計(第7号)	2億8898万円	505億2910万円

## 主な事業

**新**は新規事業

### ■原油価格・物価高騰等への緊急的対応

#### **新**住民税非課税世帯・低所得子育て世帯支援給付金支給事業

令和6年度住民税均等割非課税の世帯に給付金を支給します。  
【補正額2億1592万円】

#### **新**中小企業等省エネ支援事業補助金

省エネ効果が高い機械設備を導入する中小企業などに補助金を交付します。  
【補正額750万円】

## 第1回 南相馬市議会 臨時会

### 議案1件を可決

南相馬市議会臨時会（令和7年第1回）は、1月29日の1日間の会期で開催しました。

## 消防団員の募集

市では、地域のために一緒に活動して下さる消防団員を募集しています。

**対 象** 本市に居住・勤務する18歳以上の方で、心身ともに健康な方

#### 活動内容

火災予防のための夜間の広報、火災現場での消火、地震や風水害時などの警戒、災害時の避難広報・誘導など

#### 待 遇

- 階級や出動に応じて報酬を支給します。
- 活動に必要な活動服などは貸与します。
- 消防団員は非常勤の地方公務員です。万が一、活動中にけがなどをした場合は、公務災害の補償が受けられます。
- 長年活動した方には退職金を支給します。

**問合せ** 危機管理課 ☎④5 2 3 2

## 国 勢 調 査

令和7年は、5年に一度の「国勢調査」が行われます。

人口・世帯の実態を明らかにするため、10月1日現在で国内に住む全ての人と世帯を対象に調査します。

9月下旬に調査票を配布しますので、ご協力をお願いします。なお、回答はインターネットでの回答が便利ですので、ぜひご利用ください。

**問合せ** デジタル推進課 ☎④5 4 1 2



## 手作りの温もり 銘醸館でひなまつり 〈2月1日〉



民俗芸能発表会〈2月2日〉



高平地区三世代交流事業〈2月2日〉



東北大学公共政策大学院の学生が被災地の復興まちづくりに関する成果を報告〈2月4日〉



園芸作物集出荷団地の安全祈願祭〈2月5日〉



ロケット甲子園〈2月8・9日〉

# 情報

information

暮らしの



## お知らせ

### 鹿島生涯学習センター などの休館

市教育委員会では、ワックス清掃のため、さくらホールと鹿島農村環境改善センター、鹿島図書館を休館します。

とき 3月15日(土)・16日(日)  
問合せ 鹿島生涯学習センター

☎465116



### 民生委員・児童委員 の委嘱

厚生労働省と県では、次の地区の民生委員・児童委員を委嘱しました。任期は令和7年11月30日までです。

#### 担当地区(原町区)

上渡佐 佐々木 福美  
問合せ 社会福祉課

☎245321

### 街頭献血

市では、街頭献血を開催します。

とき 3月20日(祝)

13時～16時30分

#### ところ

スーパージンド鹿島店

問合せ 健康づくり課

☎446407

### 都市計画の決定

市では、1月30日付で都市計画用途地域を変更しました。

関係図書は窓口と市ホームページでご覧いただけます。

用途を変更した土地の区域

#### ●原町区

小川町、三島町二丁目の各一部

#### ●小高区

大町二丁目、上町二丁目、関場二丁目、田町一丁目・二丁目、仲町二丁目、東町二丁目・三丁目、南町一丁目、本町二丁目、大井字観音前・字深町、岡田字万ヶ迫・字養子坊・吉名字宮迫・字中坪・字玉ノ木平・字白山・字地藏堂・字長迫・字漆原・字岩屋堂・字宮迫台の各一部

問合せ 都市計画課

☎245251



市ホームページ

### 自動車の登録変更

自動車税種別割は、毎年4月1日時点の所有者(割賦販売の場合は使用者)に課税されます。

所有状況が変わった場合は、3月までに運輸支局で手続きを済ませてください。

#### 問合せ

●自動車税について

県相双地方振興局課税課

☎261127

●自動車登録について

国土交通省福島運輸支局

☎050(5540)2015

### 優生手術などを受けた方への補償金

こども家庭庁では、旧優生保護法による優生手術などを受けた方とご家族へ、補償金などを支給します。

#### ■補償金

#### 対象

旧優生保護法に基づく優生手術などを受けた本人と配偶者

※本人が亡くなっている場合はその家族

支給額 本人1500万円、配偶者500万円

#### ■優生手術等一時金

#### 対象

旧優生保護法に基づく優生手術などを受けた本人

支給額 320万円

#### ■人工妊娠中絶一時金

#### 対象

旧優生保護法に基づく人工

妊娠中絶などを受けた本人

支給額 200万円

請求期限 令和12年1月16日

#### 問合せ

旧優生保護法に関する相談窓口(県子育て支援課)

☎024(521)8294

## 仕事

### 国税専門官採用試験

仙台国税局では、国税専門官(大卒程度)採用試験を実施します。詳しくはホームページでご確認ください。

#### 対象

次のいずれかに当てはまる方

●平成7年4月2日～16年4月1日生まれの方

●平成16年4月2日以降生まれの方で大学を卒業した方(卒業見込みを含む)など

応募期限 3月24日(月)

#### 問合せ

仙台国税局

☎022(263)1111



## 子育て



### 在宅保育支援金

市では、在宅保育支援金の対象と見込まれる保護者に、後期分（令和6年10月～令和7年3月）の案内を2月下旬に発送しました。案内が届かない場合はご連絡ください。

#### 対象

次の全てを満たす方

● 満3歳未満の乳幼児の保護者

● 子どもと保護者の両方が、本市に住民登録があり、かつ市内に居住している

● 子どもを公立・私立保育園（所）、認可外保育施設へ入園（所）させていない

● 市の認可外保育施設入所児童の保護者に対する助成金を受けていない

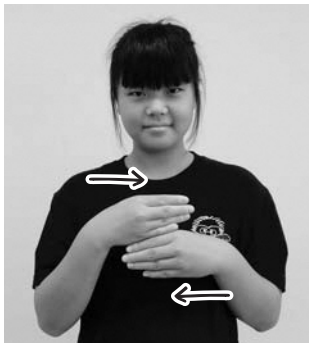
● 交付額 月1万円

● 発送日 2月下旬

## 手話をやってみよう!

第44回

### 「おひな様は可愛い」



①両手を胸の前で重ね、着物の前合わせを重ねる様子を表す。



②立てた左手小指の上で、少し丸くした右手を水平に回す。

問合せ 社会福祉課 ☎ 24 5 2 4 1  
協力 南相馬手話サークル耳通口

申請期限 3月21日(金)  
問合せ こども家庭課 ☎ 24 5 2 1 5

### 拡充後の児童手当 申請をお忘れなく

市では、児童手当の拡充に伴い、新たに支給対象となる方や、支給額が変わる方の児童手当の申請を受け付けています。

#### 新たに申請が必要な方

● 所得制限のため児童手当を受給していなかった方

● 高校生のみを養育している方

● 児童手当を受給しており、大学生年代（18歳～22歳）を含めて子どもを3人以上養育している方

申請期限 3月31日(月)  
申請先・問合せ こども家庭課 ☎ 24 5 2 1 5



## スポーツ

### 健康スポーツ教室

市では、健康スポーツ教室を開催します。

3月はポールを持って歩くノルディックウォーキングです。

#### とき

3月13日(木)9時30分～11時30分（受け付け9時～）

ところ 鹿島体育館前集合

定員 50人程度（先着順）

参加方法 直接会場に集合

#### 持参物

お持ちの方はポール、雨天時は室内用運動靴

問合せ スポーツ推進課

☎ 24 5 2 8 0

## 福祉



### マッサージ等施術 利用券

市では、高齢者や身体障がい者に交付しているマッサージ等施術利用券の、令和7年度分の受け付けを開始しました。

た。

4月に交付を受けた方は、3月14日(金)まで申請してください。

#### 対象

市内に住所があり、市・県民税が非課税または均等割のみ課税の方で、次のいずれかを満たす方

● 70歳以上の方

● 身体障害者手帳1級または2級の交付を受けた方

#### 補助限度額

6千円（利用券6枚）

※交付枚数は申請を受け付けた月によって変わります。

#### 申請先

長寿福祉課、各区市民総合サービス課

問合せ 長寿福祉課

☎ 24 5 2 3 9



# 公用封筒への有料広告掲載募集

市では、公用封筒に掲載する有料広告を募集します。詳細は市ホームページでご確認ください。

応募期間 3月14日(金)～4月15日(火)(消印有効)

応募方法 窓口、郵送、メール

応募先・問合せ 公有財産管理課 ☎④5 4 0 5

種類	応募枠	広告掲載料 (1枠)	印刷枚数 (約1年分)
角2	8枠程度	8万8000円	4万枚
長3	4枠程度	12万4000円	7万枚

※1つの枠は縦4cm、横8cm

市営  
住宅

## 入居者募集

【入居日】4月1日(火)

【募集期限】3月14日(金)(必着)

間 間取り 築 築年数 駐 駐車場 賃 家賃月額

### 優先(寡婦・老人等)世帯の住宅

原町区 北町団地45号室(1階)

間 3K 築 61年 駐 無 賃 3,100円～6,200円

原町区 北長野団地3号棟103号室(1階)

間 3DK 築 30年 駐 有 賃 15,200円～29,900円

### 中堅所得者向け住宅

小高区 紅梅団地B-4-1号室(1・2階)

間 3DK 築 24年 駐 有 賃 31,100円～48,400円

### 災害公営住宅

原町区 大町西団地504号室(5階)

間 3DK 築 11年 駐 有 賃 21,500円～42,200円

原町区 大町東団地307号室(3階)

間 2DK 築 11年 駐 有 賃 17,700円～34,800円

原町区 大町東団地411号室(4階)

間 3DK 築 11年 駐 有 賃 21,200円～41,700円

原町区 大町南団地106号室(1階)

間 2DK 築 10年 駐 有 賃 17,800円～35,000円

小高区 小高上町団地1-1号室(1・2階)

間 3DK 築 10年 駐 有 賃 17,600円～34,600円

原町区 大町東団地高齢者棟8号室(1階)

間 2DK 築 11年 駐 有 賃 15,800円～31,000円

### 定住促進住宅

鹿島区 定住促進住宅1号棟502号室(5階)

間 3DK 築 33年 駐 有 賃 8,600円～16,900円

鹿島区 定住促進住宅2号棟401号室(4階)

間 3DK 築 33年 駐 有 賃 9,800円～19,300円

### 一般世帯の住宅

原町区 国見町団地2号棟408号室(4階)

間 3K 築 41年 駐 有 賃 15,000円～29,400円

原町区 国見町団地4号棟201号室(2階)

間 3DK 築 39年 駐 有 賃 16,300円～32,000円

原町区 国見町団地5号棟302号室(3階)

間 3DK 築 39年 駐 有 賃 16,300円～32,000円

原町区 国見町団地5号棟303号室(3階)

間 3DK 築 39年 駐 有 賃 16,300円～32,000円

原町区 北長野団地4号棟306号室(3階)

間 4K 築 29年 駐 有 賃 20,700円～40,700円

原町区 北長野団地5号棟304号室(3階)

間 3DK 築 28年 駐 有 賃 18,400円～36,200円

原町区 仲町団地5号棟503号室(5階)

間 3K 築 49年 駐 有 賃 12,200円～23,900円

原町区 三島町団地3号棟304号室(3階)

間 3K 築 36年 駐 有 賃 16,800円～33,100円

原町区 二見町団地2号棟403号室(4階)

間 3K 築 45年 駐 有 賃 14,300円～28,100円

- 収入基準などの入居条件があります。
- 申し込み多数の場合は、抽選を行います。
- 紅梅・災害公営住宅を除き浴槽・風呂釜はありません。
- 上記のほか設備の準備などに時間がかかりますが、仲町36室・国見町11室・北長野10室・二見町4室は入居可能です。希望する方はお問い合わせください。

申込先・問合せ 建築住宅課 ☎④5 2 5 3



## ご案内

## 南相馬市博物館

申込先・問合せ ☎②6421

### ◆体験学習

#### 「東ヶ丘公園の植物を観察しよう」

と き 4月27日(日)10時～正午  
ところ 市博物館前集合 定員 20人(先着順)  
申込期間 3月30日(日)9時～4月26日(土)

### ◆体験学習

#### 「香りの宝石せっけんを作ろう」

透明なせっけんに色と植物の香りを付け、植物の香りの不思議を学びます。  
と き 5月5日(祝)10時30分～正午  
ところ 市博物館 参加費 300円  
定員 15人(先着順)  
申込期間 4月6日(日)9時～5月4日(祝)



## お知らせコーナー

### ▶ 3月15日(土)13時 ネクストコモンズラボ 南相馬活動報告会

ところ ゆめはっと  
定員 60人(先着順)  
申込期限 3月1日～14日(金)18時  
問合せ OWB株式会社  
☎②4665

## おしえて博物館

六十七

問合せ  
市博物館 ☎②6421



博物館HP

### 人呼んで「早道」 七郎左衛門

3月は春とはいえないものの、まだまだ寒い時期です。そんな時期に適したスポーツとして、マラソンやランニングがありますが、江戸時代にマラソンランナーにも負けないくらいの走りの達人が、小高にいたことをご存知でしょうか。  
その名は綿屋七郎左衛門。若い頃からよく走り、歩くスピードも速く、例えばお腹に笠を当てる歩いてお腹から落ちなかったとか。そんなことから地元ではちよとした有名人で、別名「早道」。七郎左衛門と呼ばれたそうです。江戸時代末期、明治時代初期に編纂された相馬地方の地誌『奥相志』には、そんな彼のエピソードが載っています。

ある日のこと、七郎左衛門の母親が急に「奈良漬が食いたい」と言うので、彼は小高の町中を探し回りました。しかし残念ながら品切れ。北上して原町まで行っても無く、さらに中村(相馬市)まで行ってようやく奈良漬を手に入れ、小高の自宅に帰ってきたのですが、彼は卯の刻(6時頃)に家を出発して巳の刻(10時ごろ)に帰宅したそうです。  
ということ、小高から中村の往復約64キロメートルを4時間くらいで走り抜いたことになります。単純計算すると彼のスピードは時速約16キロです。マラソン男子の世界記録が2時間35秒(ケニアのケルビン・キプタム選手)で、時速約21キロですから、トップランナーに比べれば遅いかもしれません。



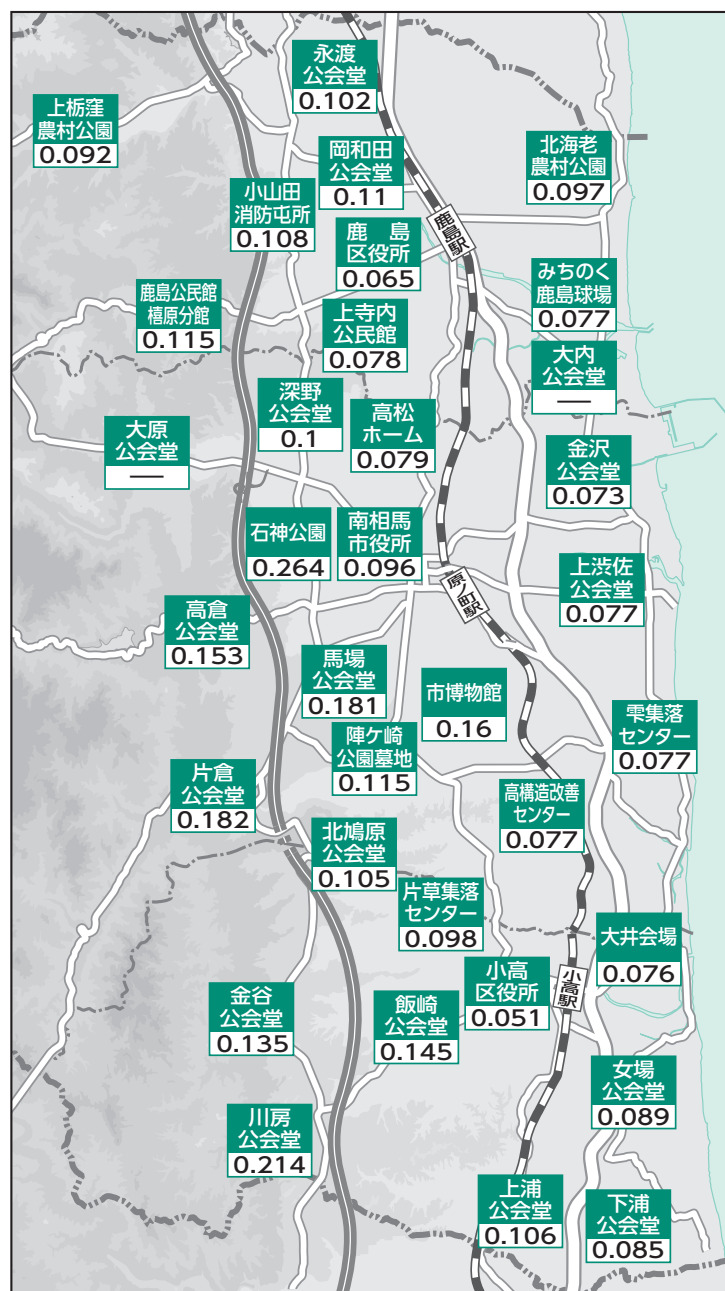
記録を生み出すようなランニングシューズではなく、草鞋履きでしようし、さらに町々で奈良漬を探しながらですら、実際の時速はもっと速かったのではないのでしょうか。  
しかも彼は、フルマラソン以上を走った直後にも関わらず、家に帰ってきて何事もなかったように、平気な顔をして朝ご飯を食べていたそうです。恐るべし七郎左衛門。

## 環境放射線モニタリング結果

問合せ 環境政策課 ☎ 5 2 5 7

市内の空間放射線量率を掲載しています。

※測定日時は2月5日正午、単位は $\mu\text{Sv/h}$ 、地上1m地点で測定



※市内約250カ所の測定結果が原子力規制委員会ホームページで公開されています。

※大内公会堂と大原公会堂は機器の調整のため、一時停止しています。

## 南相馬市の人口

令和7年2月1日現在(前月からの増減数)

人口 55,362 人 (-112人)

男 29,197 人 (-63人)

女 26,165 人 (-49人)

26,455 世帯(-9世帯)

令和2年国勢調査時の人口を基に毎月の転入・転出・出生・死亡届出の人数を加減して得た数値です。

問合せ デジタル推進課 ☎ 5 4 1 2

1 月中の動き

●転入 88人

●転出 107人

●出生 26人

●死亡 119人

## 大気浮遊じんモニタリング結果

問合せ 環境政策課 ☎ 5 2 5 7

ちりやほこりに付着した放射性物質の飛散状況を調べるため、市内10地点で収集した大気1 $\text{m}^3$ あたりの放射性物質の濃度を測定しました。

測定地点	セシウム	放射能濃度( $\text{mBq}/\text{m}^3$ )
		12/25~1/8
小高区	川房公会堂(川房)	134 不検出
		137 0.0091
	市就業改善センター(飯崎)	134 不検出
		137 0.008
	塚原公会堂(塚原)	134 不検出
		137 0.0066
鹿島区	鹿島区役所(西町)	134 不検出
		137 不検出
	鹿島区3-3消防屯所(南海老)	134 不検出
		137 不検出
原町区	横川ダム(馬場)	134 不検出
		137 0.016
	原町保健センター(小川町)	134 不検出
		137 不検出
	高平生涯学習センター(下高平)	134 不検出
		137 不検出
	市立総合病院(高見町)	134 不検出
		137 0.012
	大原公会堂(大原)	134 不検出
		137 0.009

※「不検出」とは検出限界値未満を示します。検出限界値はおおむね0.02~0.03 $\text{mBq}/\text{m}^3$ ですが、測定ごとに変動します。

降下物の放射能を測定した結果は、市ホームページに掲載しています。



マチイロ(電子版広報紙)



市公式X(旧ツイッター)



みなみそうまチャンネル

地上  
D11ch  
問合せ  
☎ 5663



市公式フェイスブック







# 図書館だより

中央図書館  
☎ 23 7 7 8 9  
小高図書館  
☎ 66 1 0 1 1  
鹿島図書館  
☎ 46 5 1 1 6

**3月のお休み**  
◆中央図書館◆  
◆小高図書館◆  
毎週月曜  
◆鹿島図書館◆  
毎週月曜  
15日(土)、16日(日)

図書館  
ホームページ



## 第19回 図書館連続講演会 「地域資料を使いこなすー地域を豊かにするためにー」

地域資料の活用方法を学び、自分たちの住む地域をより詳しく知る手がかりとして、図書館資料を活用するための講演会を行います。

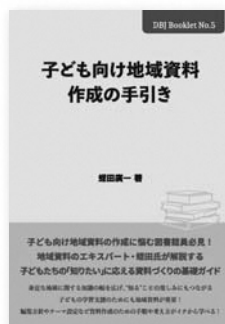
図書館にある地域の歴史・文化・経済などを深く理解するための資料の使い方を学んでみませんか。

と き 3月16日(日)14時～15時30分

ところ 市民情報交流センター 2階大会議室

講 師 蛭田廣一氏 (元小平市立図書館長)

定 員 25名(先着順) 申込開始日 3月11日(火)



▲蛭田氏の著書

## 「原爆と人間」パネル展

日本原水爆被害者団体協議会(日本被団協)のノーベル平和賞受賞を受け、日本被団協制作の原発被災パネルを展示します。

この機会に平和の尊さを考えてみませんか。

と き 3月4日(火)～23日(日)

ところ 市民情報交流センター  
1階交流広場



## イチからつくる、 錫のデザートスプーン

サポサポプロジェクト(東京藝術大学OB)の皆さんを講師に迎え、加工しやすい錫でオリジナルのデザートスプーンを作ります。

と き 3月29日(土)

①10時～12時、②14時～16時

ところ 中央図書館 1階クラフトルーム

対 象 小学5年生以上

定 員 ①8人、②12人(先着順)

申込開始日 3月11日(火)

## \* 3月のイベント \*

### 🎬 ライブラリシアター

と き 3月15日(土)13時30分～

ところ 市民情報交流センター2階マルチメディアホール  
上映作品 「永遠の1分。」(97分/日本)



### おはなしのへや

と き 3月13日(木)  
11時～11時30分

ところ ちいさなおはなしのへや

対 象 0歳～2歳



### おはなし会

と き 毎週土曜  
11時～11時30分

ところ おはなしの蔵

対 象 3歳～小学生

詳細は図書館内チラシ・ホームページをご覧ください



## 今月の おすすめ本

フェイク  
ドキュメンタリーQ  
フェイク  
ドキュメンタリーQ/著



恐怖の疑似体験ができるとして、昨今爆発的な人気を誇る「モキュメンタリーホラー」。その先駆者とされる著者による短編集です。現実と虚像の境界をぼかすような独特な世界観が、得も言われぬ恐怖を誘います。



## ファッションへの探究心

小高区の駅前通りにお店を構えるArtyJUNGLEは、麻や綿などの天然素材の生地を使うことで肌に優しく、体になじみ、長く愛用される服を作ること大切にしています。お店を営む宮森さんは、幼い時からもの作りが大好きでした。徐々に服作りへの関心が高まり、ファッションの専門学校に進学します。卒業後、専門学校の講師でデザイナーでもある師匠の下で学びを深めた宮森さんは、師匠の勧めもあり、原町区にお店を立ち上げました。立ち上げ当初は流行の最先端を追求した宮森さんですが、2014年、ミラノコレクションに



アーティジャングル  
ArtyJUNGLE  
代表 宮森 佑治さん

作品を出展した時「丁寧な縫製を生かしたシンプルな服」の良さを再認識します。この時の経験が今のコンセプトを確立させたのです。

## 東日本大震災から復興に向け

震災後、自身も大変な中、音楽家たちによる野外イベントや、主催した講演会で福島復興の姿や感謝の気持ちを伝え続けます。南相馬市内では「光のモニュメント」プロジェクトのサポートなど、本業以外の分野も熱心に取り組みました。また、2016年から2018年は市内の学生たちと服のワークショップやファッションショーのイベントを行うなど、明るい話題を作ろうと意識して活動してい

たそうです。  
小高との関わり

原町区に構えたお店は、2022年3月の福島県沖地震で大きなダメージを受け、移転せざるを得なくなっていました。そんな中で新たなスタートの場所として選んだのが小高でした。

小高区は、原発事故による避難指示が解除されてから、新たな事業やもの作りに取り組む人が多く集まっています。宮森さんは「原町で多くの人に支えてもらった経験を生かし、ここ小高で、もの作りに携わる人たちとの交流を通して一緒に新しい動きを作れたらうれしい」と笑顔で話します。

## 目標を決める

「目標を先に決めると、壁にぶつかった時も、自分で目標に向かう方法を探すことができる」と宮森さん。自分のやりたい姿を思い描くことができれば、どんな方法や手段でも目標に向かえる。そう力強くおっしゃっていたのがとても印象的でした。

## 編集後記

取材の中で、服をデザインするーいわば学校の授業のように正解がない「芸術」と日々どうやって向き合っているのかお聞きしたところ「何度も試行錯誤して方法を変えながら取り組み、自分の中の道を見つけていく」とおっしゃっていました。

私たちが今後の人生を歩む中で、答えのない問いに向き合うことに迷った時は、宮森さんの言葉を思い出して「まだ別の方法を試していない、もう一回やってみよう」とさまざまなことにチャレンジして自分の選択肢を広げていきたいです。（一般社団法人あすびと福島編集協力）



編集部員代表  
相馬高2年  
高野 育恵さん



## 表紙の写真

三世代交流事業（もちつき大会）を撮影しました。

撮影場所 高平生涯学習センター  
(原町区)

