

南相馬市の給与・定員管理等について

1 総括

(1) 人件費の状況（普通会計決算）

区 分	住民基本台帳人口 (20年度末)	歳 出 額 A	実 質 収 支	人 件 費 B	人 件 費 率 B/A	(参考) 19年度の人件费率
	人	千円	千円	千円	%	%
20年度	71,999	31,173,740	590,164	5,460,355	17.5	19.5

(2) 職員給与費の状況（普通会計決算）

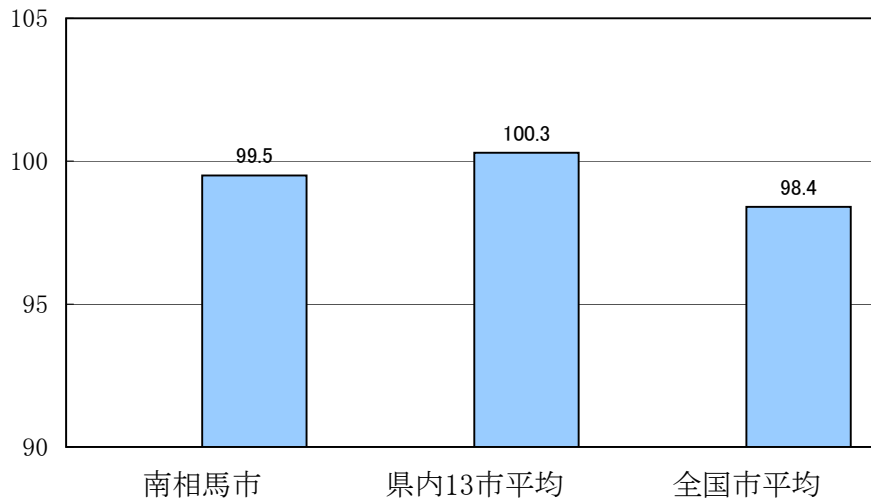
区 分	職員数 A	給 与 費				一人当たり 給与費 B/A	(参考) 類似団体平均 一人当たり給与費 千円
		給 料	職員手当	期末・勤勉手当	計 B		
	人	千円	千円	千円	千円	千円	
20年度	594	2,627,975	144,657	1,083,154	3,855,786	6,491	6,397

- (注) 1 職員手当には退職手当を含まない。
2 20年度の職員数は、平成20年4月1日現在の人数である。

(3) 特記事項（平成21年度）

- ◇ 特別職の給料について、市長50%減額して支給 副市長については、22年3月末日現在で不在
教育長の給料について、10%減額して支給

(4) ラスパイレス指数の状況（平成21年4月1日現在）



- (注) 1 ラスパイレス指数とは、国家公務員の給与水準を100とした場合の地方公務員の給与水準を示す指数である。
2 類似団体平均とは、人口規模、産業構造が類似している団体のラスパイレス指数を単純平均したものである。全国に南相馬市と同じ団体は123団体あり、近隣都市については名取市・気仙沼市等が該当する。

2 職員の平均給与月額、初任給等の状況

(1) 職員の平均年齢、平均給料月額及び平均給与月額の状況（平成21年4月1日現在）

①一般行政職

区 分	平均年齢	平均給料月額	平均給与月額	平均給与月額 (国ベース)
南相馬市	43.2 歳	345,759 円	392,108 円	375,816 円
福島県	43.8 歳	347,200 円	420,122 円	379,814 円
国	41.5 歳	325,521 円	—	391,770 円
類似団体	43.9 歳	338,592 円	398,310 円	370,103 円

②技能労務職

区 分	公 務 員			
	平均年齢	平均給料月額	平均給与月額 (A)	平均給与月額 (国ベース)
南相馬市	47.4 歳	336,245 円	361,234 円	354,109 円
うち自動車運転手	51.6 歳	357,040 円	389,765 円	374,260 円
うち清掃職員	46.6 歳	327,158 円	366,064 円	350,700 円
うち学校給食員	48.6 歳	354,142 円	363,813 円	363,813 円
うちその他	46.3 歳	325,632 円	352,813 円	346,200 円
福島県	50.8 歳	363,600 円	408,000 円	388,157 円
国	49.2 歳	285,548 円	—	322,797 円
類似団体	48.4 歳	311,057 円	340,898 円	327,925 円

(注) 1 「平均給料月額」とは、21年4月1日現在における各職種ごとの職員の基本給の平均である。

2 「平均給与月額」とは、給料月額と毎月支払われる扶養手当、地域手当、住居手当、時間外勤務手当などのすべての諸手当の額を合計したものであり、地方公務員給与実態調査において明らかにされているものである。

また、「平均給与月額(国ベース)」は、国家公務員の平均給与月額には時間外勤務手当、特殊勤務手当等の手当が含まれていないことから、比較のため国家公務員と同じベースで再計算したものである。

(2) 職員の初任給の状況（平成21年4月1日現在）

区 分		南相馬市	福島県	国
一般行政職	大 学 卒	175,100 円	181,000 円	172,200 円
	高 校 卒	142,500 円	146,300 円	140,100 円
技能労務職	高 校 卒	139,400 円	155,250 円	- 円
	中 学 卒	127,400 円	139,800 円	- 円

(3) 職員の経験年数別・学歴別平均給料月額の状況（平成21年4月1日現在）

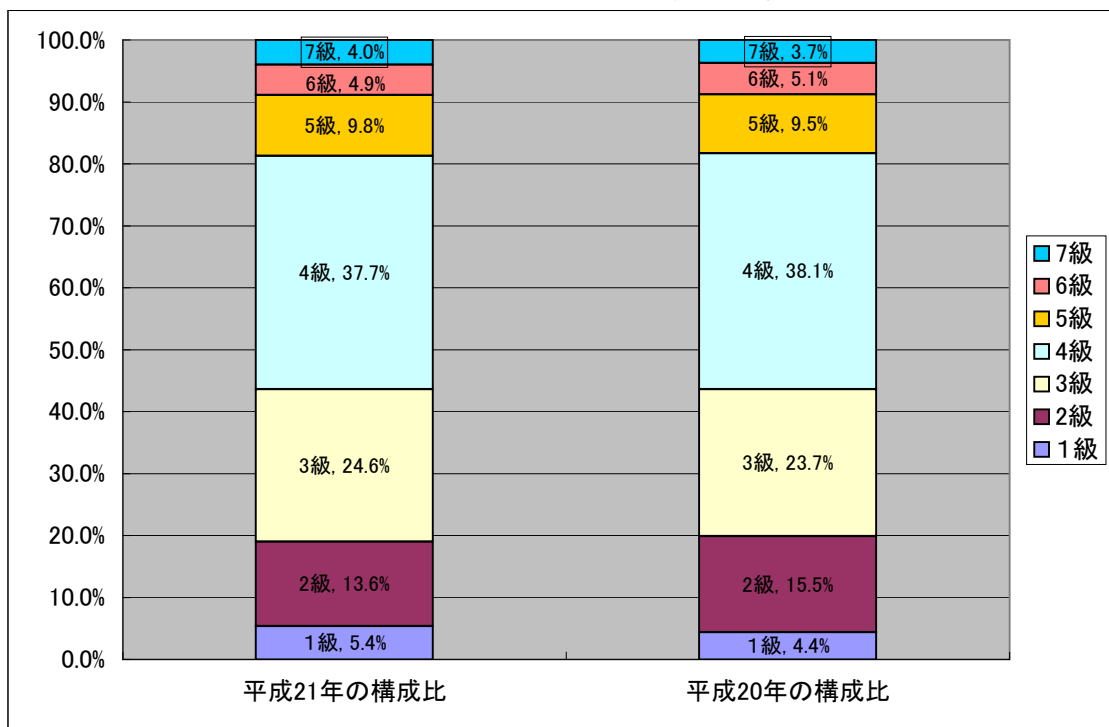
区 分		経験年数7年以上10年未満	経験年数10年以上15年未満	経験年数15年以上20年未満
一般行政職	大 学 卒	241,200 円	279,200 円	339,900 円
	高 校 卒	226,800 円	241,000 円	286,100 円
技能労務職	高 校 卒	168,500 円	223,100 円	264,100 円
	中 学 卒	- 円	- 円	- 円

3 一般行政職の級別職員数等の状況

(1) 一般行政職の級別職員数の状況（平成21年4月1日現在）

区 分	標準的な職務内容	職員数	構成比
1 級	主事・技師	23 人	5.4%
2 級	副主査	58 人	13.6%
3 級	係長・主査	105 人	24.6%
4 級	課長補佐・主任主査・係長・主査	161 人	37.7%
5 級	課長・主幹	42 人	9.8%
6 級	部次長・総括参事	21 人	4.9%
7 級	部長	17 人	4.0%
計		427 人	100.0%

(注) 1 南相馬市の給与条例に基づく給料表の級区分による職員数である。



(2) 昇給期間短縮の状況

昇給日前1年間に係る勤務成績に応じ、良好である職員については、4号級（55歳を超える職員は2号給）とすることを標準として決定している

4 職員の手当の状況

(1) 期末手当・勤勉手当

南 相 馬 市	福 島 県	国
1人当たり平均支給額（平成20年度） 1,718 千円	1人当たり平均支給額（平成20年度） 1,776 千円	—
(平成20年度支給割合) 期末手当 2.93 月分 勤勉手当 1.50 月分 (1.58) 月分 (0.75) 月分	(平成20年度支給割合) 期末手当 2.93 月分 勤勉手当 1.50 月分 (1.58) 月分 (0.75) 月分	(平成20年度支給割合) 期末手当 3.0 月分 勤勉手当 1.50 月分 (1.6) 月分 (0.75) 月分
(加算措置の状況) 職制上の段階、職務の級等による加算措置 ・役職加算 5～20%	(加算措置の状況) 職制上の段階、職務の級等による加算措置 ・役職加算 5～20% ・管理職加算 15～25%	(加算措置の状況) 職制上の段階、職務の級等による加算措置 ・役職加算 5～20% ・管理職加算 10～25%

(注) ()内は、再任用職員に係る支給割合である。

(2) 退職手当（平成21年4月1日現在）

南 相 馬 市			国		
(支給率)	自己都合	勸奨・定年	(支給率)	自己都合	勸奨・定年
勤続20年	23.50 月分	30.55 月分	勤続20年	23.50 月分	30.55 月分
勤続25年	33.50 月分	41.34 月分	勤続25年	33.50 月分	41.34 月分
勤続35年	47.50 月分	59.28 月分	勤続35年	47.50 月分	59.28 月分
最高限度額	59.28 月分	59.28 月分	最高限度額	59.28 月分	59.28 月分
その他の加算措置 定年前早期退職特例措置 2%～20%加算			その他の加算措置 定年前早期退職特例措置 2%～20%加算		
1人当たり平均支給額			1人当たり平均支給額		
自己都合等 - 千円			自己都合等 - 千円		
勸奨・定年 25,126 千円			勸奨・定年 25,126 千円		

(注) 退職手当の1人当たり平均支給額は、平成20年度に退職した職員に支給された平均額である。

(3) 地域手当

(平成21年4月1日現在)

支給実績（平成20年度決算）		21,750 千円	
支給職員1人当たり平均支給年額（平成20年度決算）		1,208 千円	
支給対象地域	支給率	支給対象職員数	国の制度（支給率）
東京派遣	16 %	1 人	16 %
医師	15 %	17 人	

(22年度の制度完成時)

支給対象地域	支給率	国の制度（支給率）
東京派遣	18 %	18 %
医師	15 %	

(注) 国の制度では、平成22年度での完成を目指して、平成18年度から支給率を段階的に引き上げることとしている。

(4) 特殊勤務手当 (21年4月1日現在)

支給実績 (平成20年度決算)	123,089 千円		
支給職員1人当たり平均支給年額 (平成20年度決算)	606 千円		
職員全体に占める手当支給職員の割合 (平成20年度)	23.1 %		
手当の種類 (手当数)	3 種		
手当の名称	主な支給対象職員	主な支給対象業務	左記職員に対する支給単価
医療職員の特殊勤務手当	病院に勤務する院長	医療業務	月額100,000円～200,000円
	病院に勤務する副院長	医療業務	月額 50,000円～100,000円
	病院に勤務する医師	医学研究業務	月額 50,000円～280,000円
		勤務時間外の診療業務	月額 280,000円以内
	往診等業務	1回6,500円	
死体処理等手当	福祉施設等に勤務する職員	行路死体処理等業務	1件300円～4,000円
交代制夜間勤務手当	深夜において勤務する職員	正規勤務時間による勤務を深夜において行う業務	1回2,000円～3,300円

(5) 時間外勤務手当

支給実績 (平成20年度決算)	110,179 千円
職員1人当たり平均支給年額 (平成20年度決算)	223 千円

(6) その他の手当 (平成20年4月1日現在)

手当名	内容及び支給単価	国の制度との異同	国の制度と異なる内容	支給実績 (20年度決算)	支給職員1人当たり平均支給年額 (20年度決算)
扶養手当	<ul style="list-style-type: none"> 配偶者 13,000円 配偶者以外の扶養 6,500円 配偶者がいない場合 11,000円 (親族のうち1人まで) 特定期間の加算 5,000円 	同		千円 75,740	円 226,088
住居手当	<ul style="list-style-type: none"> 借家 (月額9,500円を超える家賃を支払っている職員) 家賃20,500円以下 家賃額-9,500円 上記以上52,500円未満 (家賃額-20,500) × 1/2+11,000 家賃52,500円以上 27,000円 持家 新築、購入後5年まで 3,500円 新築、購入後5年以降 2,500円 	一部異なる	<ul style="list-style-type: none"> 借家 基準となる家賃月額等について異なる 持家 新築、購入した日から5年以降についても支給 	千円 28,454	円 112,025

通勤手当	<ul style="list-style-type: none"> ・交通機関利用者等 6ヶ月定期券等の価額により一括支給 ・交通用具利用者 片道 ～ 3km 2,000円 片道 3km ～ 4km 2,500円 片道 4km ～ 6km 3,600円 片道 6km ～ 8km 5,000円 片道 8km ～ 10km 6,500円 片道10km ～ 12km 7,900円 片道12km ～ 14km 9,400円 片道14km ～ 16km 10,800円 片道16km ～ 18km 12,200円 片道18km ～ 20km 13,700円 片道20km ～ 22km 15,100円 片道22km ～ 24km 16,600円 片道24km ～ 26km 18,000円 片道26km ～ 28km 19,500円 片道28km ～ 30km 20,900円 片道30km ～ 35km 22,300円 片道35km ～ 40km 23,700円 片道40km ～ 45km 25,200円 片道45km ～ 50km 27,600円 片道50km ～ 29,900円 	一部異なる	<ul style="list-style-type: none"> ・交通機関利用者等 手当の上限額について異なる (運賃等相当額が55,000円を超えた場合、超えた額の1/2を加算) ・交通用具利用者 交通用具利用者の距離区分及び手当額について異なる 	千円	円
管理職手当	管理又は監督の地位にある職員の職のうち規則で定める職にある職員に支給	一部異なる		千円	円
				32,250	68,182
				50,076	618,225

5 特別職の報酬等の状況(平成21年4月1日現在)

区分		給料		月額		額等	
給料	市区町村長	850,000円	(1,000,000円)	(参考) 類似団体における最高/最低額 1,007,000円 / 579,600円			
	副市長	711,000円	(790,000円)	817,000円 / 552,000円			
報酬	議長	430,590円	(463,000円)	690,000円 / 359,800円			
	副議長	377,580円	(406,000円)	620,000円 / 295,800円			
	議員	358,050円	(385,000円)	560,000円 / 273,500円			
期末手当	市区町村長	(平成21年度支給割合)					
	副市長 区長	6月期 1.60月	12月期 1.65月	計 3.25月 職制上の段階、職務の級等による加算措置 有			
退職手当	市区町村長	(算定方式) (1期の手当額) (支給時期)					
	副市長 区長	100分の50×在職月	24,000,000円	任期毎に支給			
	副市長	100分の30×在職月	11,376,000円	任期毎に支給			
	区長	100分の15×在職月	2,340,000円	任期毎に支給			
	備考						

- (注) 1 給料及び報酬の()内は、減額措置を行う前の金額である。
2 退職手当の「1期の手当額」は、4月1日現在の給料月額及び支給率に基づき、1期(4年=48月)勤めた場合における退職手当の見込額である。

6 職員数の状況

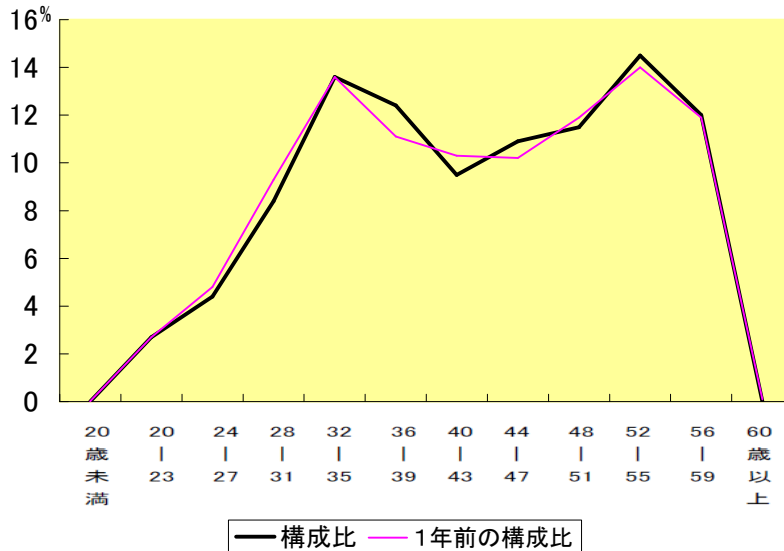
(1) 部門別職員数の状況と主な増減理由

(各年4月1日現在)

区 分 部 門		職 員 数		対前年 増減数	主 な 増 減 理 由
		平成20年	平成21年		
普通会計部門	議 会	7	7	0	
	総 務	127	124	△ 3	機構改革による減
	税 務	37	36	△ 1	" による減
	民 生	100	96	△ 4	" による減
	衛 生	63	61	△ 2	" による減
	農 水	34	34	0	
	商 工	22	22	0	
	土 木	67	66	△ 1	" による減
	計	457	446	△ 11	<参考> 人口1,000人当たり職員数 61.90 人 (類似団体の人口1,000人当たり職員数 58.86 人)
	教育部門	138	131	△ 7	機構改革による減
消防部門					
小 計	595	577	△ 18	<参考> 人口1,000人当たり職員数 79.80 人 (類似団体の人口1,000人当たり職員数 80.16 人)	
公営企業計等部門	病 院	255	240	△ 15	業務内容充実による医療技術者等の増
	水 道	16	17	1	
	下水道	18	18	0	
	その他	29	28	△ 1	機構改革による増
	小 計	318	303	△ 15	
合 計	913 [982]	880 [982]	△ 33 [-]	<参考> 人口1,000人当たり職員数 121.6 人	

(注) 1 職員数は一般職に属する職員数である。
2 []内は、条例定数の合計である。

(2) 年齢別職員構成の状況 (平成21年4月1日現在)



区 分	20歳未満	20歳23歳	24歳27歳	28歳31歳	32歳35歳	36歳39歳	40歳43歳	44歳47歳	48歳51歳	52歳55歳	56歳59歳	60歳以上	計
21年職員数	0人	24人	39人	74人	120人	108人	84人	96人	101人	128人	106人	0人	880人
20年職員数	0人	25人	44人	85人	124人	101人	94人	93人	109人	128人	109人	1人	913人

(3) 定員管理の数値目標及び進捗状況

①平成17年4月1日～平成22年4月1日における定員管理の数値目標

平成17年4月1日 職員数	平成22年4月1日 職員数	純減数	純減率
人 964	人 893	人 71	% 7.4

②定員管理の数値目標の年次別進捗状況（実績）の概要

(各年4月1日現在)

部 門	区 分	17年	18年	19年	20年	21年	17年～21年	(参考) 数値目標
		計画始期	1年目	2年目	3年目	4年目	計	
計	職員数	964	933	929	913	880	—	893
	増 減		▲ 31	▲ 4	▲ 16	▲ 33	▲ 84	118%

- (注) 1 計画期間は、17年～22年の5年間である。
 2 (%)内の数値は、数値目標に対する進捗率を示す。
 3 増減は、各年の欄にあっては対前年比の職員増減数を、計の欄にあっては計画1年目以降現年までの職員増減数の累計を示す。
 4 職員数は、一般行政職、技能労務職、医療職を合計したものです。

7 公営企業職員の状況

(1) 水道事業

① 職員給与費の状況

ア 決算

区 分	総費用 A	純損益又は実 質収支	職員給与費 B	総費用に占める 職員給与費比率 B/A
20年度	千円 791,709	千円 290,200	千円 119,783	% 15.1%

区 分	職員数 A	給 与 費				一人当たり 給与費 B/A
		給 料	職員手当	期末・勤勉手当	計 B	
20年度	人 16	千円 59,194	千円 9,032	千円 24,288	千円 92,514	千円 5,782

- (注) 1 職員手当には退職給与金を含まない。
2 職員数は、21年3月31日現在の人数である。

② 職員の基本給、平均月収額及び平均年齢の状況 (21年4月1日現在)

区 分	平均年齢	基本給	平均月収額
南相馬市	40.6 歳	336,713 円	506,393 円
団体平均	45.6 歳	370,362 円	564,094 円

(注) 平均月収額には、期末・勤勉手当等を含む。

③ 職員の手当の状況

ア 期末手当・勤勉手当

南相馬市		南相馬市水道事業	
1人当たり平均支給額 (20年度) 1,753 千円		1人当たり平均支給額 (20年度) 1,496 千円	
(20年度支給割合) 期末手当 2.93 月分 勤勉手当 1.50 月分 (1.58) 月分 (0.75) 月分		(20年度支給割合) 期末手当 2.93 月分 勤勉手当 1.50 月分 (1.58) 月分 (0.75) 月分	
(加算措置の状況) 職制上の段階、職務の級等による加算措置		(加算措置の状況) 職制上の段階、職務の級等による加算措置	

(注) ()内は、再任用職員に係る支給割合である。

イ 退職手当 (21年4月1日現在)

南相馬市			国		
(支給率)	自己都合	勸奨・定年	(支給率)	自己都合	勸奨・定年
勤続20年	23.50 月分	30.55 月分	勤続20年	23.50 月分	30.55 月分
勤続25年	33.50 月分	41.34 月分	勤続25年	33.50 月分	41.34 月分
勤続35年	47.50 月分	59.28 月分	勤続35年	47.50 月分	59.28 月分
最高限度額	59.28 月分	59.28 月分	最高限度額	59.28 月分	59.28 月分
その他の加算措置 定年前早期退職特例措置 2%~20%加算			その他の加算措置 定年前早期退職特例措置 2%~20%加算		
1人当たり平均支給額			1人当たり平均支給額		
自己都合等 - 千円			自己都合等 - 千円		
勸奨・定年 13,661 千円			勸奨・定年 13,661 千円		

(注) 退職手当の1人当たり平均支給額は、20年度に退職した職員に支給された平均額である。

ウ 時間外勤務手当

支給実績 (20年度決算)	4,965 千円
職員1人当たり平均支給年額 (20年度決算)	248 千円

(注) 時間外勤務手当には、休日勤務手当を含む。

エ その他の手当 (21年4月1日現在)

手 当 名	内容及び支給単価	一般行政職 の制度との 異同	一般行政職 の制度と異 なる内容	支給実績 (20年度決算)	支給職員1人当たり 平均支給年額 (20年度決算)
扶養手当	一般行政職と同じ	同		2,139 千円	164,500 円
住居手当	"	同		837 千円	104,625 円
通勤手当	"	同		1,061 千円	75,771 円
管理職手当	"	同		437 千円	436,800 円

(2) 工業用水道事業

① 職員給与費の状況

ア 決算

区 分	総費用 A	純損益又は実 質収支	職員給与費 B	総費用に占める 職員給与費比率 B/A
20年度	千円 358,372	千円 77,178	千円 24,572	% 6.9%

区 分	職員数 A	給 与 費				一人当たり 給与費 B/A
		給 料	職員手当	期末・勤勉手当	計 B	
20年度	人 3	千円 11,933	千円 2,733	千円 4,301	千円 18,967	千円 6,322

(注) 1 職員手当には退職給与金を含まない。
2 職員数は、21年3月31日現在の人数である。

② 職員の基本給、平均月収額及び平均年齢の状況 (21年4月1日現在)

区 分	平均年齢	基本給	平均月収額
南 相 馬 市	39.0 歳	300,400 円	498,656 円
団 体 平 均	44.8 歳	358,149 円	547,409 円

(注) 平均月収額には、期末・勤勉手当等を含む。

③ 職員の手当の状況

ア 期末手当・勤勉手当

南相馬市		南相馬市工業水道事業	
1人当たり平均支給額 (20年度)	1,753 千円	1人当たり平均支給額 (20年度)	1,309 千円
(20年度支給割合)		(20年度支給割合)	
期末手当	勤勉手当	期末手当	勤勉手当
2.93 月分	1.50 月分	2.93 月分	1.50 月分
(1.58) 月分	(0.75) 月分	(1.58) 月分	(0.75) 月分
(加算措置の状況)		(加算措置の状況)	
職制上の段階、職務の級等による加算措置		職制上の段階、職務の級等による加算措置	

(注) ()内は、再任用職員に係る支給割合である。

イ 退職手当 (21年4月1日現在)

南相馬市			国		
(支給率)	自己都合	勸奨・定年	(支給率)	自己都合	勸奨・定年
勤続20年	23.50 月分	30.55 月分	勤続20年	23.50 月分	30.55 月分
勤続25年	33.50 月分	41.34 月分	勤続25年	33.50 月分	41.34 月分
勤続35年	47.50 月分	59.28 月分	勤続35年	47.50 月分	59.28 月分
最高限度額	59.28 月分	59.28 月分	最高限度額	59.28 月分	59.28 月分
その他の加算措置			その他の加算措置		
定年前早期退職特例措置	2%~20%加算		定年前早期退職特例措置	2%~20%加算	
1人当たり平均支給額					
自己都合等	-	千円			
勸奨・定年	21,897	千円			

(注) 退職手当の1人当たり平均支給額は、20年度に退職した職員に支給された平均額である。

ウ 時間外勤務手当

支 給 実 績 (20 年 度 決 算)	1,106 千円
職員1人当たり平均支給年額 (20年度決算)	85 千円

(注) 時間外勤務手当には、休日勤務手当を含む。

エ その他の手当 (21年4月1日現在)

手 当 名	内容及び支給単価	一般行政職 の制度との 異同	一般行政職 の制度と異 なる内容	支給実績 (20年度決算)	支給職員1人当たり 平均支給年額 (20年度決算)
扶養手当	一般行政職と同じ	同		327 千円	109,000 円
住居手当	"	同		60 千円	29,750 円
通勤手当	"	同		292 千円	72,795 円
管理職手当	"	同		496 千円	495,436 円

(3) 下水道事業

① 職員給与費の状況

ア 決算

区 分	総費用 A	純損益又は実 質収支	職員給与費 B	総費用に占める 職員給与費比率 B/A
20年度	千円 1,353,961	千円 -233,772	千円 125,829	% 9.3%

区 分	A	給 与 費			一人当たり 給与費 B/A	
		給 料	職員手当	期末・勤勉手当 計 B		
20年度	人 16	千円 71,938	千円 13,550	千円 29,936	千円 115,424	千円 7,214

(注) 1 職員手当には退職給与金を含まない。
2 職員数は、21年3月31日現在の人数である。

② 職員の基本給、平均月収額及び平均年齢の状況 (21年4月1日現在)

区 分	平均年齢	基本給	平均月収額
南相馬市	44.2 歳	378,350 円	532,360 円
団体平均	45.0 歳	369,682 円	565,255 円

(注) 平均月収額には、期末・勤勉手当等を含む。

③ 職員の手当の状況

ア 期末手当・勤勉手当

南相馬市		南相馬市下水道事業	
1人当たり平均支給額 (20年度) 1,791 千円		1人当たり平均支給額 (20年度) 1,715 千円	
(19年度支給割合) 期末手当 2.93 月分 (1.58) 月分		(19年度支給割合) 期末手当 2.93 月分 (1.58) 月分	
勤勉手当 1.50 月分 (0.75) 月分		勤勉手当 1.50 月分 (0.75) 月分	
(加算措置の状況) 職制上の段階、職務の級等による加算措置		(加算措置の状況) 職制上の段階、職務の級等による加算措置	

(注) ()内は、再任用職員に係る支給割合である。

イ 退職手当 (21年4月1日現在)

南相馬市			国		
(支給率)	自己都合	勸奨・定年	(支給率)	自己都合	勸奨・定年
勤続20年	23.50 月分	30.55 月分	勤続20年	23.50 月分	30.55 月分
勤続25年	33.50 月分	41.34 月分	勤続25年	33.50 月分	41.34 月分
勤続35年	47.50 月分	59.28 月分	勤続35年	47.50 月分	59.28 月分
最高限度額	59.28 月分	59.28 月分	最高限度額	59.28 月分	59.28 月分
その他の加算措置 定年前早期退職特例措置 2%~20%加算			その他の加算措置 定年前早期退職特例措置 2%~20%加算		
1人当たり平均支給額			1人当たり平均支給額		
自己都合等 - 千円			自己都合等 - 千円		
勸奨・定年 27,540 千円			勸奨・定年 27,540 千円		

(注) 退職手当の1人当たり平均支給額は、21年度に退職した職員に支給された平均額である。

ウ 時間外勤務手当

支給実績 (20年度決算)	8,362 千円
職員1人当たり平均支給年額 (20年度決算)	643 千円

(注) 時間外勤務手当には、休日勤務手当を含む。

エ その他の手当 (21年4月1日現在)

手 当 名	内容及び支給単価	一般行政職 の制度との 異同	一般行政職 の制度と異 なる内容	支給実績 (20年度決算)	支給職員1人当たり 平均支給年額 (20年度決算)
扶養手当	一般行政職と同じ	同		2,507 千円	192,846 円
住居手当	"	同		135 千円	27,000 円
通勤手当	"	同		786 千円	60,462 円
管理職手当	"	同		1,674 千円	557,999 円

(4) 病院事業

① 職員給与費の状況

ア 決算

区分	総費用 A	純損益又は実 質収支	職員給与費 B	総費用に占める 職員給与費比率 B/A
20年度	千円 4,178,351	千円 -99,674	千円 1,820,433	% 43.6%

区分	職員数 A	給与			計 B	一人当たり 給与費 B/A
		給料 千円	職員手当 千円	期末・勤勉手当 千円		
20年度	人 246	千円 982,070	千円 228,284	千円 369,609	千円 1,579,963	千円 6,423

(注) 1 職員手当には退職給与金を含まない。
2 職員数は、21年3月31日現在の人数である。

② 職員の基本給、平均月収額及び平均年齢の状況 (21年4月1日現在)

区分	平均年齢	基本給	平均月収額
南相馬市	38.4 歳	349,301 円	550,739 円
うち 医師	42.9 歳	905,316 円	1,425,663 円
うち 看護師	38.0 歳	302,102 円	350,534 円
うち事務職員	40.8 歳	357,568 円	379,599 円
団体平均	40.2 歳	330,721 円	573,607 円
うち 医師	43.5 歳	565,569 円	1,333,377 円
うち 看護師	37.7 歳	349,239 円	467,079 円
うち事務職員	44.1 歳	349,239 円	541,753 円

(注) 平均月収額には、期末・勤勉手当等を含む。

③ 職員の手当の状況

ア 期末手当・勤勉手当

南相馬市		南相馬市病院事業	
1人当たり平均支給額 (20年度) 1,791 千円		1人当たり平均支給額 (20年度) 1,473 千円	
(20年度支給割合) 期末手当 2.93 月分 (1.58) 月分		(20年度支給割合) 期末手当 2.93 月分 (1.58) 月分	
勤勉手当 1.50 月分 (0.75) 月分		勤勉手当 1.50 月分 (0.75) 月分	
(加算措置の状況) 職制上の段階、職務の級等による加算措置		(加算措置の状況) 職制上の段階、職務の級等による加算措置	

(注) ()内は、再任用職員に係る支給割合である。

イ 退職手当 (21年4月1日現在)

南相馬市			国		
(支給率)	自己都合	勸奨・定年	(支給率)	自己都合	勸奨・定年
勤続20年	23.50 月分	30.55 月分	勤続20年	23.50 月分	30.55 月分
勤続25年	33.50 月分	41.34 月分	勤続25年	33.50 月分	41.34 月分
勤続35年	47.50 月分	59.28 月分	勤続35年	47.50 月分	59.28 月分
最高限度額	59.28 月分	59.28 月分	最高限度額	59.28 月分	59.28 月分
その他の加算措置 定年前早期退職特例措置 2%~20%加算			その他の加算措置 定年前早期退職特例措置 2%~20%加算		
1人当たり平均支給額 自己都合等 1,841 千円 勸奨・定年 29,996 千円					

(注) 退職手当の1人当たり平均支給額は、20年度に退職した職員に支給された平均額である。

ウ 時間外勤務手当

支給実績 (20年度決算)	50,656 千円
職員1人当たり平均支給年額 (20年度決算)	250 千円

(注) 時間外勤務手当には、休日勤務手当を含む。

エ その他の手当 (21年4月1日現在)

手当名	内容及び支給単価	一般行政職 の制度との 異同	一般行政職 の制度と異 なる内容	支給実績 (20年度決算)	支給職員1人当たり 平均支給年額 (20年度決算)
扶養手当	一般行政職と同じ	同		16,591 千円	190,695 円
住居手当	"	同		13,123 千円	168,249 円
通勤手当	"	同		17,324 千円	82,494 円
管理職手当	"	同		27,360 千円	1,013,322 円

(5) 介護サービス事業

① 職員給与費の状況

ア 決算

区分	総費用 A	純損益又は実 質収支	職員給与費 B	総費用に占める 職員給与費比率 B/A
20年度	千円 33,147	千円 ▲ 8,476	千円 27,912	% 84.2%

区分	職員数 A	給与費				一人当たり 給与費 B/A
		給料 千円	職員手当 千円	期末・勤勉手当 千円	計 B 千円	
20年度	人 3	13,225	1,469	5,449	20,143	千円 6,714

- (注) 1 職員手当には退職給与金を含まない。
2 職員数は、21年3月31日現在の人数である。

② 職員の基本給、平均月収額及び平均年齢の状況 (21年4月1日現在)

区分	平均年齢	基本給	平均月収額
南相馬市	- 歳	- 円	- 円
団体平均	41.4 歳	247,923 円	382,233 円

(注) 平成21年3月31日をもって、訪問看護事業サービス終了のため対象職員はいません。

③ 職員の手当の状況

ア 期末手当・勤勉手当

南相馬市		南相馬市介護サービス事業	
1人当たり平均支給額 (20年度) 1,791 千円		1人当たり平均支給額 (20年度) 1,816 千円	
(20年度支給割合) 期末手当 2.93 月分 勤勉手当 1.50 月分 (1.58) 月分 (0.75) 月分		(20年度支給割合) 期末手当 2.93 月分 勤勉手当 1.50 月分 (1.58) 月分 (0.75) 月分	
(加算措置の状況) 職制上の段階、職務の級等による加算措置		(加算措置の状況) 職制上の段階、職務の級等による加算措置	

(注) ()内は、再任用職員に係る支給割合である。

イ 退職手当 (21年4月1日現在)

南相馬市			国		
(支給率)	自己都合	勸奨・定年	(支給率)	自己都合	勸奨・定年
勤続20年	23.50 月分	30.55 月分	勤続20年	23.50 月分	30.55 月分
勤続25年	33.50 月分	41.34 月分	勤続25年	33.50 月分	41.34 月分
勤続35年	47.50 月分	59.28 月分	勤続35年	47.50 月分	59.28 月分
最高限度額	59.28 月分	59.28 月分	最高限度額	59.28 月分	59.28 月分
その他の加算措置 定年前早期退職特例措置 2%~20%加算			その他の加算措置 定年前早期退職特例措置 2%~20%加算		
1人当たり平均支給額 自己都合等 7,007 千円 勸奨・定年 - 千円					

(注) 退職手当の1人当たり平均支給額は、20年度に退職した職員に支給された平均額である。

ウ 時間外勤務手当

支給実績 (20年度決算)	240 千円
職員1人当たり平均支給年額 (20年度決算)	120 千円

(注) 時間外勤務手当には、休日勤務手当を含む。

エ その他の手当 (21年4月1日現在)

手当名	内容及び支給単価	一般行政職 の制度との 異同	一般行政職 の制度と異 なる内容	支給実績 (20年度決算)	支給職員1人当たり 平均支給年額 (20年度決算)
扶養手当	一般行政職と同じ	同		156 千円	156,000 円
住居手当	"	同		324 千円	324,000 円
通勤手当	"	同		230 千円	76,400 円
管理職手当	"	同		467 千円	496,123 円