



広報

みなみそうま

8

2021/令和3年
No.183



CONTENTS

- 外国人活躍支援センターオープン … 2
- 市民一体化復興促進基金事業 …… 4
- Town Topics …… 8
- 暮らしの情報 ……10
- 図書館だより ……16

外国人活躍支援センター 「SAKURA」オープン

市では6月に、外国人活躍支援センター(愛称SAKURA)をオープンしました。

問合せ 商工労政課 ☎④5 3 4 6

市内企業と外国人材との マッチング支援

～「外国人の方を雇用したい」市内企業と
「南相馬で働きたい」外国人の方との
橋渡しをします～

- 雇用のマッチング支援や、外国人雇用に関する企業セミナーなどの開催
- 留学生が対象の合同企業面接会や就職セミナーなどの開催
- 行政書士との連絡を調整し、在留資格取得に関する手続きを支援



外国人材の受け入れ環境の 整備に関する支援

～外国人を受け入れる市内企業を
支援します～

- 企業訪問やニーズ調査など
- 外国人の方を雇用するときに利用できる支援制度の周知、申請書作成の支援
- 普通の日本語よりも簡単で外国人に分かりやすい「やさしい日本語」講座の開催

外国人活躍支援センターとは

市内に住んでいる、これから住みたいと思っている外国人の皆さんが、仕事や生活について相談できる場所です。外国人の方の雇用に関心がある事業者の皆さんも、窓口で相談できます。

SAKURAが取り組む 「3つの柱」

外国人が暮らしやすい 生活支援

～市内に住む外国人の皆さんが
「南相馬に来てよかった」と
思えるような支援をします～

- 仕事や生活について相談できる窓口の開設
- 市内に住む外国人の方と地域の人が交流できるイベントの開催
- 日本語が勉強できる講座などの開催





愛称「SAKURA」の由来と考案者

愛称を提案したのは、市内に住むベトナム人のグエン ゴック チャムさんです。桜は日本で有名な花で、桜といえば日本と日本語を思い浮かべるとい理由から、この愛称を考えたそうです。市の花が桜であること、センターが外国人の「くら」しを「サ」ポートするので「サ」と「くら」を組み合わせると「SAKURA」とイメージできることから、チャムさんが考えた愛称を最優秀賞に選びました。

窓口について

センターには、英語で対応できるスタッフがいる他、100カ国語以上に対応できる自動翻訳システムを導入しています。(写真は、オープニングセレモニー時のデモンストレーション)



サロンコーナーについて

南相馬に暮らす外国人の方が、余暇の時間にゆっくり過ごしたり、ほかの外国人の方と交流したりできるようにサロンコーナーを開設しました。Wi-Fi環境を整備し、南相馬に関するパンフレットなどを置いています。

8月22日(日曜日)午後1時30分から、サロンのオープンイベントを開催します。8月22日以降は、毎月第2・第4日曜日の午後0時30分から開設します。



SAKURAの利用方法

ところ 原町区旭町二丁目35番地 駅前モンマビル2F (JR原ノ町駅や市立中央図書館の近く)

電話 0244-265850 FAX 265851

開いている時間 月曜日から金曜日の午前9時から午後5時までです。

行く前に、電話はおりません。休みの日 土曜日と日曜日、祝日はお休みです。

ホームページ <https://minami-soma.org/>



ホームページ

市民一体化復興促進基金事業

市では原発事故の影響で失われた市民の一体感を取り戻し、市民が一体となって復興を進めるため、平成30年度から鹿島区を中心に事業を実施しています。

問合せ 鹿島区地域振興課 ☎46 2 1 1 0

市民提案型一体感醸成事業補助金

地域のにぎわい創出や魅力発信、課題解決などの取り組みを市民活動団体などに提案してもらい、認定された取り組みを補助するものです。認定・補助を行った団体をご紹介します。

万葉植物園に親しむ会

鹿島区寺内の桜平山にある「みちのく真野万葉植物園」を住民の皆さんの心のよりどころとして再整備しました。令和3年度も同植物園を整備します。令和2年度には鹿島区にゆかりのある歌手さとう宗幸氏を招き、子どもたちとのコンサートを開催しました。



真野川桜づつみ会

市民の憩いの場を目指して、令和元年度から鹿島区にある真野川の桜づつみ周辺の雑草木の除去や、希望者がオーナーとして管理できる花壇40個の設置などを行っています。令和3年度も引き続き、苗の植え替えなどを行う予定です。



かしま(南相馬)を盛り上げ隊

令和元年度から鹿島区の神社仏閣をめぐる、地域の魅力を再発見するスタンプラリーを実施しました。スタンプラリーに参加し景品の抽選に応募すると、ご当地グルメ賞などが当たるなどのお楽しみも用意しました。令和3年度も9月中旬から開催する予定です。



もみじ祭り実行委員会

鹿島区北海老の宝蔵寺境内で、復興を祈念するもみじ祭りとライトアップを行いました。鹿島区内に元々あるものの価値や魅力を再確認し、地域住民を魅了する景観づくりにつなげる狙いです。令和3年度はライトアップする場所を増やして実施します。



相馬藩まいれまいれ実行委員会

“サムライ”や刀剣などがモチーフとなったアニメやゲームがブームとなっている状況を踏まえ、鹿島区内の景観を活用したコスプレ撮影会を開催。本市にゆかりがあり、日本剣術の源をつくったとされる僧・念阿弥慈恩をマスコット



キャラクターにしたPR活動も行いました。

なつ・かし・まつり実行委員会

令和元年度に昔のように活気のある地域の再生と夏の風物詩の復活を目指して夏祭りを開催しました。令和2年度は新型コロナウイルス感染症の影響で



事業を実施できませんでした。令和3年度はたこ揚げをメインに、昔懐かしい遊びを通じて幅広い世代が交流できる事業を行います。

真野川親水サイクリングロード整備事業

サービスエリア利活用拠点施設「セデッテかしま」から鹿島区烏崎までの約11kmを、サイクリングロードとして整備しています。既存の真野川流域の道路・堤防を活用して、鹿島区の壮大な風景を眺めながら爽やかなサイクリングが楽しめます。

現在は鹿島区役所西側から国道6号線を越えるまでの区間で舗装工事を行っており、9月以降に供用開始を予定しています。

問合せ 鹿島区地域振興課 ☎ 2110



高速道路通行料金助成事業

平成23年3月11日時点で福島第一原発から30km圏外に居住していた鹿島区の方を対象に、県内のインターチェンジまたは南相馬鹿島スマートインターチェンジを利用した場合の高速道路の通行料金を助成しています。

問合せ 鹿島区地域振興課 ☎ 1021

健康づくりトレーニングセンター整備事業

4月に、鹿島区鹿島に健康づくりトレーニングセンター（愛称スキット千倉）を開所しました。資格を持つインストラクターがいるので、初心者も安心して利用できます。

問合せ スキット千倉 ☎ 206811

イヤイヤ期を 乗り越えるポイント



イヤイヤ期は、自我の芽生えとともに始まります。周りの大人を困らせることもあります。この時期の失敗や成功の体験は、子どもが「自分が自分であること」を確かめながら成長していくための大事な過程です。自分の要求を全て我慢して、大人の言うことを聞く子が「良い子」ではありません。

問合せ
健康づくり課
☎ 23 3 6 8 0



何を言っても「イヤ」なので、予定もめちゃくちゃです。イライラするし、どうしたらいいのかわかりません。

興奮した心を切り替えるための3ステップ

①「イヤ」の気持ちを言語化

「イヤ」には「悔しい」、「もどかしい」、「どうして」などさまざまな感情が込められています。「うまくできなくて悔しかったんだね」「まだ遊びたかったんだね」など気持ちに寄り添うと、落ち着くこともあります。自分の思いを表現する言葉を知ること、3歳ごろにはその言葉を使って表現するようになります。

②別の選択肢を提案して、本人に選んでもらう

少し落ち着いたところを見計らって「ハートと水玉のどっちがいい?」、「お着替えと歯磨き、どっちからする?」など、別の選択肢を提案します。子どもに選んでもらうと、自分で選んだ満足感も手伝って気持ちを切り替えやすくなります。



③親子で気持ちを切り替える

イヤイヤ最盛期の子どもには、①や②の方法が効かず、どうしようもない時もありますが、親子でイライラするより、外に出るなどして場所を変えたり、水を飲んで一息ついたりして気持ちを切り替えるきっかけを作りましょう。「親の予定は未定」、「誰が何をやってもうまくいかないのがイヤイヤ期」と、親の考え方を切り替えることも大切です。

気軽に相談を

イヤイヤ期以外のことでも、悩んだり不安に思ったりしていませんか。身体計測や育児相談ができる「なかよし広場」や、電話・来所での相談のほか以下の個別相談会も行っています。全て事前予約が必要なので、まずは電話でご相談ください。

ママのこころの相談会

スタッフ 臨床心理士
相談例 子育てやご自身、ご家族のこと

発達相談会

スタッフ 臨床心理士
相談例 ゆっくりな発達

ことばの相談会

スタッフ 言語聴覚士
相談例 言葉の遅れやどもり

指定結婚相談所 利用サポート事業

市では、結婚相談所マリッジパートナーズ(株) (仙台市) に入会して婚活を行う方に、費用の一部を支援します。

対象 次の全てを満たす方

- 市内に住所を有する独身の方で20~43歳の方
- 結婚を前提に、6カ月間継続して相談所を利用する意思がある方
- 結婚後も継続して市内に居住する意思がある方
- 市税を滞納しておらず、市税の納入状況などの調査に同意する方
- 男性の場合、定職に就いている方

限度額 入会金など20万円
※別途、月会費などがかかります。

定員 男性20人、女性10人 (先着順)

受付開始 8月16日(月)~

申請方法 マリッジパートナーズ(株)に電話、ファクス、ホームページで申し込み

入会先 マリッジパートナーズ(株)
☎022(266)1788

問合せ こども家庭課☎④5215

食生活改善 推進員養成講座 受講生募集

市では、食生活を通して健康づくりの大切さを広める食生活改善推進員を養成する講座を開催します。

現在、約50人が活動しています。「食」を通じた地域活動や、ご自身や家族の健康づくりのために受講してみませんか。

とき 8月31日(火)
13時30分開講
(全8回)

ところ 原町保健センター

定員 10人 (先着順)

募集期間 8月5日(木)~23日(月)

申込先・問合せ
健康づくり課☎③3680

子育て世帯生活支援特別給付金

市では、新型コロナウイルス感染症による影響の長期化に伴い、ひとり親世帯以外の低所得の子育て世帯に給付金を支給します。

詳細は市ホームページでご確認ください。

未収入などのために住民税を申告していない方は、給付金を速やかに給付できない可能性があります。早めに住民税の申告をしてください。

対象

次の全てを満たす方

- 平成15年4月2日生まれ (特別児童扶養手当の支給対象である障がい児の場合は、平成13年4月2日生まれ) から令和4年2月28日生まれまでの児童を養育する方
- 令和3年度住民税均等割が非課税の方、または令和3年1月1日以降の収入が新型コ

ロナウイルス感染症の影響で急変し、住民税非課税相当の収入となった方

- ひとり親世帯分の給付金を受け取っていない方

給付額 児童1人当たり5万円

申請方法

①児童手当または特別児童扶養手当の受給者で、住民税非課税の方 (公務員を除く)
申請不要

②上記以外の方
郵送、窓口 (申請書を提出)

支給時期 随時

申請書配布先 こども家庭課、市ホームページ

申請期限 令和4年2月28日(月)

問合せ こども家庭課☎④5215



鹿島区芸能発表会〈6月27日〉さくらホール



ロボコム・アンド・エフエイコム南相馬工場
開所式〈6月28日〉



ご自身やご家族が写っている写真は、
希望があれば差上げます。

秘書課 ☎ 5 2 1 6



相馬野馬追記念切手の贈呈式〈6月29日〉



社会を明るくする運動統一啓発集会
〈7月2日〉市役所



台北駐日経済文化代表処の謝長廷・駐日代表と本市、白河市、
北塩原村の児童生徒とのオンライン交流会〈7月2日〉原町二中

ワクチンパスポートの申請受付

市では、海外渡航の予定がある方を対象に、新型コロナウイルス感染症のワクチン接種証明書（ワクチンパスポート）の申請を受け付けます。詳細は、市ホームページでご確認ください。

対象 市に住民票があり、海外渡航の予定がある方

申請方法 郵送

必要書類

申請書（市ホームページからダウンロード）、パスポートの写し、返信先が確認できる本人確認書類、接種記録書または接種済証の写し、返信用封筒（宛先を明記し、切手を貼付したもの）

問合せ 市新型コロナ対策課

☎ 0 9 0 (2 6 0 0) 0 0 7 2
(平日9～17時)



市と連携するベンチャーキャピタルや金融機関
などとの連携協定締結式(6月30日)



軍者会(7月4日)ホテル丸屋グランデ



七夕集会(7月7日)大甕幼稚園



**南相馬の魅力を発信
2021野馬追の里キャンペーンスタッフ**

2021野馬追の里キャンペーンスタッフが決定しました。令和3年度は栗原美紀さん(鹿島区)と山田晴菜さん(原町区)が務めます。スタッフは相馬野馬追にちなんだ陣羽織の衣装がトレードマークで、市内外のイベントなどで南相馬や相馬野馬追のPR活動を展開します。



小高園芸団地地域営農支援施設の安全祈願祭
(7月7日)小高区飯崎



テトラ・アビエーション株式会社と市との
連携協定締結(7月7日)

情報

information

暮らしの



お知らせ



世界平和を願い 黙とうを ささげましょう

市では、原爆で亡くなられた方や戦没者に哀悼の意を表すとともに、世界平和への願いをこめて、サイレンを鳴らします。サイレンにあわせて黙とうをささげましょう。

市ホームページでは、戦争と平和に関する特集ページを掲載していますのでご覧ください。

広島原爆の日

8月6日(金)8時15分

長崎原爆の日

8月9日(休)11時2分

終戦記念日

8月15日(日)正午

問合せ 社会福祉課

☎245243



市ホームページ

教育委員会定例会

市教育委員会では、定例会を開催します。

傍聴を希望する方は、開始時刻までお越しください。

とき 8月20日(金)13時30分

ところ 市役所東庁舎2階

問合せ 教育総務課

☎245282

税



個人事業税の課税

県では、令和3年度個人事業税の納税通知書を発送します。

対象

次のすべてを満たす方

● 県内で物品販売業や不動産貸付業など一定の事業を行う個人事業主の方

● 令和2年の事業収入から必要経費や事業主控除(年290万円)などを差し引いた後の所得がある方

発送予定日 8月10日(火)

納期限 8月31日(火)

問合せ

相双地方振興局課税課

☎261126

福祉



家族介護教室

市地域包括支援センターでは、家族介護教室を開催します。事前にお申し込みの上、ご参加ください。

とき 8月31日(火)

14時～15時30分

ところ 道の駅南相馬ホール

内容

きれいで元気なお口にする

ために

定員 20人(先着順)

申込期限 8月30日(月)

申込先・問合せ

市地域包括支援センター
(東地域) ☎243390

子育て



子育て応援基金 助成事業

市では、子育て応援基金を活用して、子育て支援活動に取り組みむ団体を支援します。

対象

- 子育て支援活動を行い、次の要件を全て満たす団体
 - 団体規約があり、自主的・主体的に活動していること
 - 3人以上で構成し、半数以上が本市の市民であること
 - 市内に活動拠点があること
- 対象事業
- 地域・家庭における子育て支援を目的とした活動
 - 子育て活動を目的としたネットワーキングづくり
 - 子育てを支援する環境づくり

対象の事業期間

10月～令和4年3月

補助限度額 100万円

応募期間

8月2日(月)～8月16日(月)

応募先・問合せ

こども家庭課 ☎245215

鹿島生涯学習センター

・鹿島農村環境改善センター

・臨時休館

市では、ワックス清掃のため、鹿島生涯学習センターと鹿島農村環境改善センターを休館します。

館内にある鹿島図書館も休みします(16ページに関連記事)。

とき 8月22日(日)、29日(日)

問合せ

鹿島生涯学習センター
☎465116

新型コロナウイルス感染症の影響で行事が中止・延期になる場合があります。お問い合わせいただくか、市ホームページをご確認ください。

マナビ通信

▶ 9月10日(金)10時～正午

中華風ごま団子作り

ところ 原町生涯学習センター

参加費 500円 (材料代)

定員 8人 (先着順)

申込期間 8月16日(月)～27日(金)

問合せ 原町生涯学習センター

☎②45322

▶ 9月30日(木)10時～正午

ビジュを使ったかわいい 小鳥のブローチ作り

ところ 石神生涯学習センター

参加費 2,000円 (材料代)

定員 12人 (先着順)

申込期間 8月10日(火)～9月17日(金)

問合せ 石神生涯学習センター

☎②3421

手話をやってみよう!

8月1日号から、日常生活で使える手話を紹介します。第1回はあいさつ「おはよう」です。

第1回 「おはよう」



①
こぶしを
こめかみから
下ろす。



②
向かい合わせた
両人差し指の
指先を曲げる。

問合せ 社会福祉課 ☎②45241
協力 手話サークル耳通口

スポーツ

ふくしま駅伝 出場選手(候補者) 募集

市では、11月21日(日)に開催される「第33回市町村対抗福島県縦断駅伝競走大会(ふくしま駅伝)」で、本市チームとして出場する一般公募選手を募集します。有力な候補者の情報もお待ちしています。
チームは、陸上指導者と学校からの推薦選手、一般公募

選手で編成されます。選手は、大会までに記録会と練習会を行い決定します。

応募資格

次の全てを満たす方

● 市内在住の方

● 男子は4～9km、女子は3～4kmを完走できる方

● 中学生、高校生、一般の方

応募方法

窓口、電話、ファクス(住所、氏名、生年月日、連絡先、最近の陸上大会の記録をお伝えください)

応募期限 9月30日(木)

問合せ

スポーツ推進課
☎④2124 FAX④5684

健康スポーツ教室

市では、誰もが気軽に楽しめる健康スポーツ教室を開催します。事前申し込みは不要です。

8月は、輪投げ大会です。

投球回数などのルールを理解し、作戦を立てながら行える奥の深いゲームです。

とき

8月18日(水)

9時30分～11時30分

ところ

小高体育セン

ター

定員 40人程度

準備物

タオル、室内用

運動靴

問合せ

スポーツ推進課
☎④2124

お知らせコーナー

▶ 8月26日(木)9時～

第12回めぐりあいボッチャ大会in小高

ところ 小高交流センター

定員 12人 (先着順)

申込期間 8月9日(木)～17日(火)

問合せ NPO法人はらまちクラブ

☎090(8258)0840

仕事



就労支援

県北・相双地域若者サポートステーションでは、厚生労働省から委託を受け、無業状態の方を支援しています。

相談は事前予約制のため、まずは電話でご連絡ください。

対象

15〜49歳までの無業状態の方とその家族

相談可能日

●月・水・金・土曜

10〜18時※土曜は月2回

●火・木曜 10〜19時

問合せ

福島県北・相双地域若者サポートステーション
(福島市)

☎024(563)6222



募集



高等学校開放講座

市教育委員会では、小高産業技術高と原町高が有する専門的な教育機能を活用した講座を開催します。

■小高産業技術高

「簡単フォトアルバム作り」

好きな写真データを使ってパソコンでスライドショーを作ります。

とき 8月28日(土)

ところ 9時30分〜正午
小高産業技術高

対象

小学生以上の方(小学生は保護者同伴)

定員 10人(抽選)

申込期限 8月18日(水)

■原町高

「ゼロから始められる秋を

描く日本画」

岩絵の具に触れながら、作品を完成させます。

とき

9月18日(土)、10月2日(土)

各日9時〜正午

ところ 原町高

対象 両日受講できる方

定員 10人(抽選)

参加費 3,000円(材料費)

申込期限 9月3日(金)

■共通事項

申込方法 窓口、電話

申込先・問合せ

生涯学習課 ☎245249



被災者支援団体活動 事業補助金

市では、令和4年度に被災者の心の復興に取り組み支援団体を対象に補助金の要望調査を行います。活動を予定している団体はご連絡ください。

対象

市内に事業所などがある非営利組織

対象事業

市内で実施する震災や原発事故で被災した方の心の復興のための支援活動

令和3年度の補助率

10分の10(上限200万円、特例加算150万円まで加算)

調査期間

8月2日(月)〜31日(火)

問合せ

被災者支援課 ☎245223

ご案内 南相馬市博物館

申込先・問合せ ☎26421

◆「朝倉悠三 震災絵日記」展

画家・朝倉悠三の風刺画作品群「震災絵日記」を展示します。「震災絵日記」は福島民報に平成24年から令和元年まで計410点が掲載され、県民から多くの共感を得てきました。展示では、朝倉悠三の絵と言葉から、震災からの10年を振り返ります。

とき 9月3日(金)〜10月3日(日)

◆体験学習

「化石のレプリカを作ろう!」

プラスチック粘土を使って、地元で採集されたアンモナイトや巻貝などの化石のレプリカを作りましょう。

とき 9月12日(日)10時〜正午

ところ 市博物館

定員 15人

申込開始日 8月15日(日)9時

◆古文書をよむ「鎌倉時代の相馬氏 ③〜相馬胤村の所領配分〜」

鎌倉時代の相馬氏について、新発見された資料とともに幕府の政治史をからめて考えます。

とき 9月18日(土)13時30分〜15時30分

ところ 市博物館

定員 30人

受付開始日 8月21日(土)9時

◆無料観覧日のお知らせ

8月21日(土)の福島県民の日を記念して無料観覧を実施します。

とき 8月21日(土)〜22日(日)9時〜16時45分
※最終入館は16時

後期高齢者医療保険料通知書の発送

市では、令和3年度の後期高齢者医療保険料額決定通知書を発送します。詳しくは、通知書に同封した案内をご確認ください。

新型コロナウイルス感染症の影響で期限内の確定申告が困難だった方は、期限後の申告により保険料額が変わる場合があります。

発送日 8月中旬

保険料の算出と保険料率

保険料は、一律に負担する均等割額と、所得に応じて負担する所得割額から算出されます。

保険料率などは、次の通りです。

均等割額 年額4万3,300円

所得割額 所得割率8.23%

上限額 年額64万円

減免と軽減

減免

原発事故で被災した被保険者のうち、所定の

要件に該当する方は、保険料が減免されます。

軽減

同一世帯内の被保険者と世帯主の総所得金額等が一定の基準に該当する場合、均等割額を軽減します。

新型コロナウイルスに係る 保険料の納付猶予・減免について

新型コロナウイルス感染症などの影響で、主たる生計維持者の事業などに関する収入に相当の減少がある世帯に属する被保険者の方は、保険料の徴収猶予・減免が受けられます。

令和3年度に特別徴収が 始まる方へ

特別徴収は10月から始まります。1・2期分は普通徴収で収めてください。

問合せ 市民課 ☎ 5 2 3 3

令和2年国勢調査速報

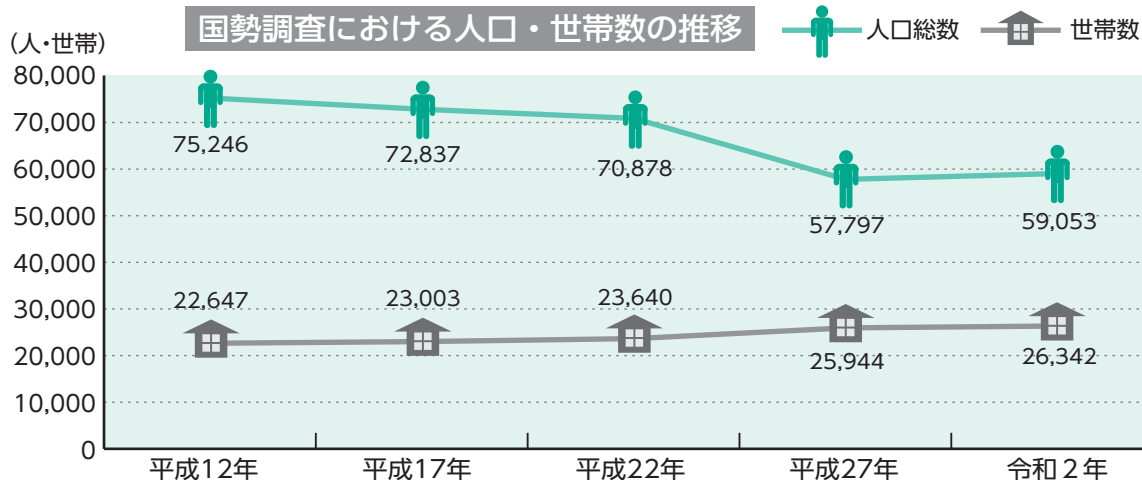
総務省が令和2年10月1日現在で実施した、国勢調査の人口と世帯数の速報結果が公表されました（15ページに関連記事）。

今回の数値は速報値のため、変動する可能性があります。確定人口は、11月に公表される予定です。

問合せ 秘書課 ☎ 5 4 1 2

市の人口と世帯数

	令和2年	平成27年	比較増減	増減率
人口総数	59,053	57,797	1,256	2.2%
男	31,021	31,175	△154	△0.5%
女	28,032	26,622	1,410	5.3%
世帯数	26,342	25,944	398	1.5%



ざっくり
和解事例



持病の悪化に伴う
賠償の増額

No.1736

原発事故で一時避難の要請があった区域から避難をした、糖尿病の方の事例です。避難先で十分な食事管理ができなかったことや、インシュリン注射を入手できなかったことなどの事情を踏まえて、一時避難した平成23年3、4月について、月額3万円の日常生活阻害慰謝料（増額分）が賠償されました。

ワンポイント解説

原発事故後の避難先の環境で持病が悪化した場合について、追加で月額3万円の慰謝料の賠償が認められました。

問合せ 被災者支援課

☎245337

市営
住宅

入居者募集

【入居日】9月1日(水)

【募集期限】8月13日(金)(必着)



間 間取り 築 築年数 駐 駐車場 賃 家賃月額

一般世帯の住宅

- 原町区 北長野団地1号棟308号室(3階)
間3DK 築27年 駐有 賃18,200円~35,700円
- 原町区 北長野団地5号棟102号室(1階)
間3DK 築24年 駐有 賃15,600円~30,700円
- 原町区 国見町団地2号棟408号室(4階)
間3K 築37年 駐有 賃14,800円~29,100円
- 原町区 国見町団地3号棟301号室(3階)
間3K 築38年 駐有 賃14,600円~28,700円
- 原町区 国見町団地3号棟306号室(3階)
間3K 築38年 駐有 賃14,600円~28,700円
- 原町区 仲町団地9号棟403号室(4階)
間3K 築44年 駐有 賃12,500円~24,600円
- 原町区 東町団地201号室(2階)
間3K 築45年 駐無 賃10,700円~21,000円
- 原町区 東町団地301号室(3階)
間3K 築45年 駐無 賃10,700円~21,000円

定住促進住宅

- 鹿島区 定住促進住宅1号棟405号室(4階)
間3DK 築29年 駐有 賃9,800円~19,300円
- 鹿島区 定住促進住宅1号棟301号室(3階)
間3DK 築29年 駐有 賃11,000円~21,700円

中堅所得者向け住宅

- 小高区 紅梅団地B-2-2号室(1・2階)
間3DK 築19年 駐有 賃32,800円~44,300円

災害公営住宅

- 鹿島区 西町団地1-202号室(2・3階)
間4DK 築7年 駐有 賃23,200円~45,500円
- 原町区 大町東団地309号室(3階)
間3DK 築7年 駐有 賃21,300円~41,900円
- 原町区 大町東団地403号室(4階)
間3DK 築7年 駐有 賃21,300円~41,900円
- 原町区 大町西団地305号室(3階)
間2DK 築8年 駐有 賃18,000円~35,400円
- 原町区 大町南団地204号室(2階)
間2DK 築8年 駐有 賃18,300円~35,900円

災害公営住宅は、東日本大震災により家屋が「り災」した方以外も申し込みできますが、申込多数の場合は「り災」した方が優先です。

東日本大震災特別家賃低減事業によって家賃は減額される場合があります。

※災害公営住宅、万ヶ迫団地、紅梅団地以外の住宅は、浴槽・風呂釜がありません。

※申込多数の場合は、抽選を行います。

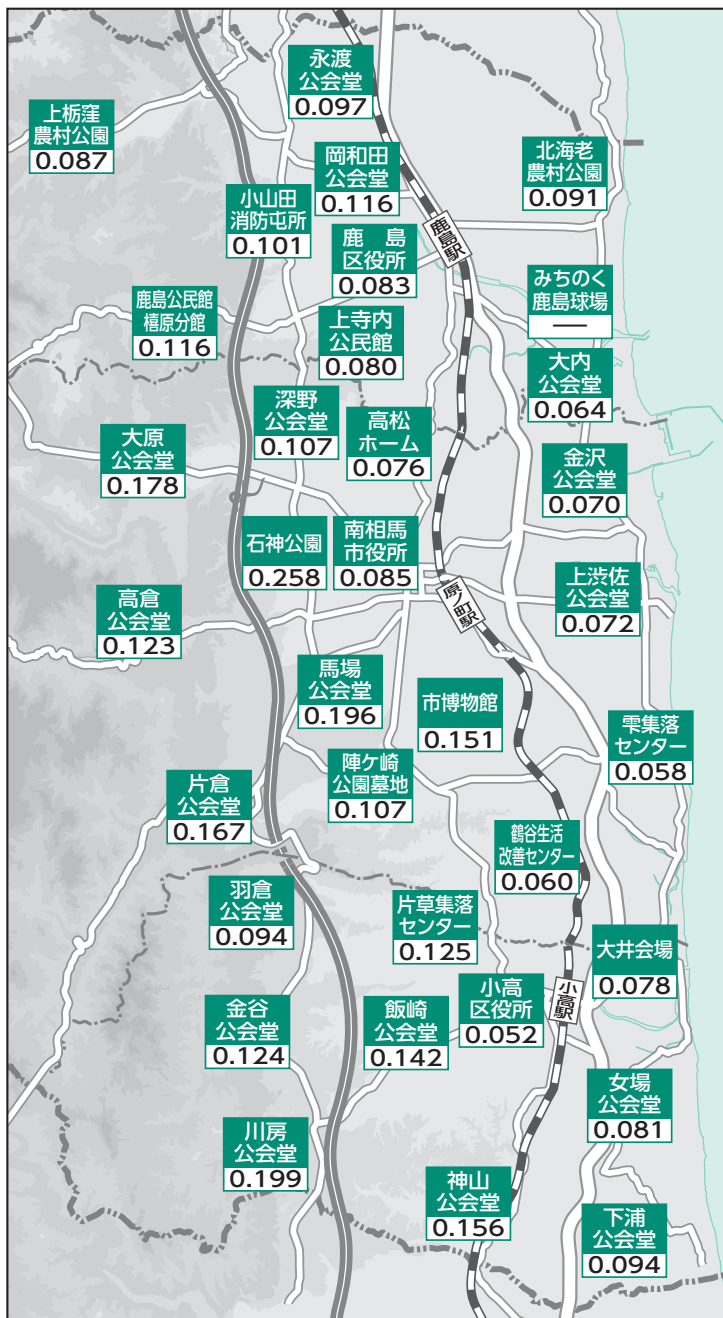
申込先・問合せ 建築住宅課 ☎245253

環境放射線モニタリング結果

問合せ 生活環境課 ☎ 5 2 3 1

市内の空間放射線量率を掲載しています。

※測定日時は7月13日正午、単位はμSv/h、地上1m地点で測定



※市内約260カ所の測定結果が原子力規制委員会ホームページで公開されています。

大気浮遊じんモニタリング結果

問合せ 生活環境課 ☎ 5 2 3 1

ちりやほりに付着した放射性物質の飛散状況を調べるため、市内10地点で収集した大気1mあたりの放射性物質の濃度を測定しました。

測定地点	セシウム	放射能濃度 (mBq/m ³)	
		6/23~6/30	6/16~6/23
小高区	川房公会堂 (川房)	134	不検出
		137	0.17
	金房小学校 (飯崎)	134	不検出
		137	0.066
塚原公会堂 (塚原)	134	不検出	
	137	0.056	
鹿島区	鹿島区役所 (西町)	134	不検出
		137	0.023
	鹿島区3-3消防屯所 (南海老)	134	不検出
		137	0.028
原町区	横川ダム (馬場)	134	0.012
		137	0.31
	原町保健センター (小川町)	134	不検出
		137	0.041
	高平生涯学習センター (下高平)	134	不検出
		137	0.051
市立総合病院 (高見町)	134	不検出	
	137	0.055	
大原公会堂 (大原)	134	不検出	
	137	0.064	

※「不検出」とは検出限界値未満を示します。検出限界値はおおむね0.02~0.03mBq/m³です。

※測定値に大きな変動があった場合は、専門家による解説を掲載します。

水道水のモニタリング結果

問合せ 鹿島区/相馬地方広域水道企業団 ☎ 1020

小高区・原町区/水道課 ☎ 3547

(単位: Bq/kg)

対象施設	検査日		
	6月30日	6月28日	6月25日
小高区	第2浄水場		
	小高北部浄水場		
	小高西部浄水場	不	不
原町区	牛越浄水場	検	検
	大谷浄水場	出	出
鹿島区	矢川原浄水場	出	出
	大野台浄水場		
鹿島第2水源地			

※「不検出」とは検出限界値未満を示します。検出限界値はおおむね1Bq/kgです。

南相馬市の人口

令和3年7月1日現在(前月からの増減数)

人口 58,364人 (-40人)

男 30,713人 (-11人)

女 27,651人 (-29人)

26,379世帯(-2世帯)

6月中の動き

●転入 135人

●転出 124人

●出生 19人

●死亡 70人

令和2年国勢調査の速報結果を基に毎月の転入・転出・出生・死亡届出の人数を加減して得た数値です。

問合せ 秘書課 ☎ 5412



図書館だより

中央図書館
☎23 7 7 8 9

小高図書館
☎66 1 0 1 1

鹿島図書館
☎46 5 1 1 6

8月のお休み

◆中央図書館◆
◆小高図書館◆
毎週月曜

◆鹿島図書館◆
毎週月曜
22日(日),29日(日)

携帯電話用
ホームページ
QRコード



夏休みの図書館イベント

ブックコート教室

本を保護するためのフィルムを“巻く(かける)”教室を開催します。何回か練習した後は、参加者の皆さんの本にブックコートをかける時間もあります。

と き 8月21日(土)、22日(日)
午前の部 10時～正午
午後の部 14時～16時

ところ 中央図書館1階
クラフトルーム

定員 各回6組(先着順)

申込開始日 8月10日(火)

持参物 ブックコートをかけた
い本2冊程度

図書館探検ツアー

中央図書館を隅々まで紹介する探検ツアーを開催します。図書館の便利なサービスや、普段は入れない書庫などのバックヤードを紹介します。

館内は広いので歩きやすい靴でご参加ください。他の利用者の顔が映らないように配慮していただければ写真撮影できます。

と き 8月14日(土)、15日(日)
各日14～16時

ところ 中央図書館1階
クラフトルーム集合

対象 中学生以上の方

定員 各回10人(先着順)

申込開始日 8月5日(木)

子ども映画会

① 8月14日(土)13時30分～
「くまのがっこう
パティシエ・ジャッキーと
おひさまのスイーツ」
(33分)

② 8月21日(土)13時30分～
「おしりたんてい 5
ププっいせきからのSOS」
(66分)

ところ 子ども図書館
おはなしの蔵

定員 各20人程度

8月のおはなし会

おはなし会

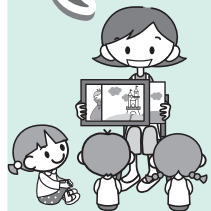
と き 1日(日)～22日(日)、
28日(土)

11時～11時30分

ところ 子ども図書館

おはなしの蔵

対象 3歳～小学生向け



夏休み期間は
毎日おはなし会!



* information *

入場
無料

ライブラリーシアター

8月14日(土)『海よりもまだ深く』
(2016年 日本 117分)

上映会場 市民情報交流センター2階
マルチメディアホール

上映 13時30分～15時27分(開場13時～)

かつて一度だけ文学賞を取った自称・作家であり、今は探偵事務所に勤めている中年男性の良多。元妻の響子には愛想を尽かされて、息子の真悟の養育費も払えないでいました。そんな中、たまたま良多の母の家に集まった3人は台風で帰ることができなくなり、一夜限りの家族の時間を過ごすこととなります。

国内外で高い評価を受けている是枝裕和監督の作品です。

イベントについて

- 新型コロナウイルス感染症の状況によっては実施できない場合があります。
- 参加される方はマスクの着用、手指の消毒をお願いします。

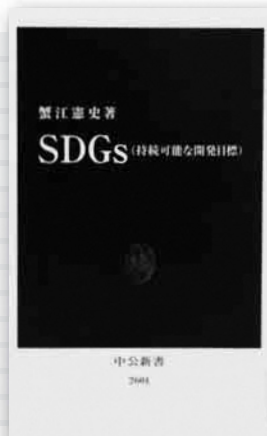


CD 司書おすすめの

LIFE
小沢健二

シンガーソングライターのあいみょんさんが憧れて買ったCD、そう聞くと聴いてみたくなりませんか。

このCDはメロディはもちろん、思わず歌詞カードを手にしてしまうほど、言葉のセンスにあふれています。1990年代に流行した渋谷系の音楽は今聴いても新鮮です。おしゃれな街を歩いている気分で聴いてください。



この1冊 司書おすすめ



エスディー ジーズ
SDGs <持続可能な開発目標>
蟹江憲史／著 中央公論新社

最近よく目にするSDGs。「よく聞くけれど、どんなことなんだろう」という方も多いのではないのでしょうか。本書はSDGs成立の経緯や内容の詳細、企業や個人の取り組み例などが書かれています。私たちがこれからSDGsに取り組むために、どのように考えて行動していくか、その考え方の基本が学べる一冊です。



おしえて「博物館」二十四

問合せ
市博物館 ☎ 26421

「野馬たちはどんな花を見たか？」

令和2年に続き、今年の相馬野馬追も「省略野馬追」での開催となりました。観客でにぎわう野馬追を見るまでにはもうしばらく時間がかかりそうです。そこでは、別の視点から野馬追のメイン会場である雲雀ヶ原祭場地の魅力をご紹介します。

博物館に常設展示してある「相馬野馬追図屏風」には、騎馬武者たちに追われる野馬と、彼らが生活していた野馬追原が描かれています。江戸時代、この野馬追原で過ごしていた野馬たちが見た景色はどのようなものだったのでしょうか。実は雲雀ヶ原を写した古い絵はがきを見ると、昔はこの場所がさまざまな草の生い茂る「原っぱ」だったこ

とがわかります。その名残は今でも雲雀ヶ原の観覧席の斜面に見られ、夏の間、草刈りがされる7月下旬の前後を除いて、オカトラノオやワレモコウのほか、ナンテンハギ、少し珍しいスズサイコなど、目にもにぎやかな夏の花が見られます。江戸時代の広大な野馬追原では、現在よりもずっとたくさんの花々に囲まれながら野馬たちは草を喰み、生活していたことでしょう。

さて、ここからは雲雀ヶ原を楽しむお勧めの方法を一つ提案します。それはず



▲戦前の野馬追の絵はがき



▲絶滅の恐れがある星形の花「スズサイコ」

ばり「ピクニック」。観覧席でちょうど良さそうな木陰にシートを広げ、腰を下ろしましょう。ヒバリの鳴き声を聞きながら近くの花を眺め、その次に遠くの景色に目を移します。「江戸時代にはどこまで原っぱが広がっていたのかな」そんなふうに想像したところでおにぎりなどを頬張ってみてください。そうすると少しだけ江戸時代の野馬追原にタイムスリップしたような気分を味わえるかもしれません。花の時期の雲雀ヶ原を独り占めにできるピクニック、試してみたいいかがでしょうか。

園芸作物等 **どんどん** 拡大支援事業補助金

市では、出荷・販売目的の園芸作物を新規・規模拡大して作付けするために必要な費用を支援します。

①と②の補助金は、市内の作付面積が施設栽培で1アール以上、もしくは露地栽培で3アール以上であることが必要です。

支援内容

①産地化を見据えた支援

対象品目 ブロッコリー、ネギ、タマネギ、キュウリ

対象経費・補助率

- 種苗代（補助率 定額※税抜き価格で100円未満切り捨て）
- 保険方式部分の収入保険掛金（補助率3分の2以内）

②園芸作物などの生産拡大のための支援

対象品目 ①を除く野菜や花き、果樹

対象経費・補助率

- 種代（補助率3分の2以内）
- 苗代（補助率2分の1以内）
- 果樹の改植にかかる費用 4万円/10アール



③ハウス整備への支援

補助対象

ハウスの整備（新規設置、規模拡大、更新、修繕）に必要な経費

補助率 3分の1以内（上限30万円）

申込先・問合せ 農政課 ☎446807

■立地企業第1号
ロボコム・アンド・エフエicom株式会社は、復興工業団地立地企業第1号として7月から操業開始した企業です。精密部品加工やロボットを活用した省力化、DX化支援などを行っています。

■デジタルとリアル統合
顧客ニーズに応えるため材料搬入から加工、検査まで24時間、完全無人で稼働する全自動ロボットの生産ライン、実績データの蓄積と改善、3D技術と製造現場を繋げたDX生産ラインを整備しています。また、仮想生産ラインでは、最先端のシミュ



ロボコム・アンド・エフエicom株式会社 精密部品加工業

住所 原町区萱浜北谷地
問合せ ☎444051



取締役
かね たに とも あき
金谷 智昭さん

レーション技術で事前最適な結果を求めることができず。その結果を現実の生産ラインに反映するため、手戻りを減らした高効率、短納期での対応が可能です。

■南相馬から世界へ
金谷智昭取締役は「製造業の自動化に向けた人材育成など後方支援を進め、南相馬から世界にロボット技術を発信したい」と語ってくれました。



表紙の写真

外国人活躍支援センターオープン特集に合わせて、日本語学習講座で学ぶ皆さんを撮影しました（2ページに関連記事）。

撮影場所 外国人活躍支援センター（原町区）

マチイロ（電子版広報紙）



みなみそうまチャンネル



市公式ツイッター



市公式フェイスブック



令和3年8月1日発行
広報みなみそうま

編集・発行
南相馬市総務部秘書課
〒975-8686 南相馬市原町区本町二丁目27番地
☎0244-245216（直通）FAX(0244)237425

配布
小高区…地域振興課 ☎(0244)442112
鹿島区…地域振興課 ☎(0244)462110
原町区…コミュニティ推進課 ☎(0244)245411