



広報

みなみそうま

12

2021/令和3年
No.187

今年を振り返って

今年も残すところあとわずかになりました。
令和3年の市内の主な出来事を写真で振り返ります。



1



3



5



2



4

- 1月18日 使用済みはがきと名刺の回収事業開始
- 2月7日 市民俗芸能発表会
- 3月11日 東日本大震災から10年
- 3月25日 市東日本大震災追悼式
- 3月27日 東京2020オリンピック聖火リレー「希望の灯」が本市に到着
- 3月27日 小高区4小学校合同開校記念式典
- 4月3日 小高区子どもの遊び場「N-KOPARK」開所
- 4月6日 新しい「小高小」の開校式
- 4月18日 市健康づくりトレーニングセンター「スキット千倉」開所
- 4月24日 市メモリアルパーク開所
- 4月24日 高齢者施設の入所者に新型コロナウイルス感染症のワクチン接種開始
- 4月25日 相馬野馬追振興春季競馬大会・ノマハラマルシェ
- 4月30日 秋田県大館市と「災害時における相互応援に関する協定」締結
- 5月10日 両市の懸け橋として、大館市より秋田大「大馬」君が贈られる
- 5月10日 市内で新型コロナウイルスワクチンの集団接種開始
- 5月29日 東京2020NIIPPONフェスティバル公式プログラムで、巨大人形「モッコ」が本市に到着
- 6月28日 市外国人活躍支援センター「SAKURA」がオープン
- 6月30日 ベンチャーキャピタルや金融機関などと連携協定締結
- 7月6日～31日 新型コロナウイルス感染症の感染拡大に伴う市の特別対策実施（7月9日）県の集中対策実施
- 7月7日 小高園芸団地地域営農支援施設の安全祈願祭



6



8



10



7



9



11



16



14



12



17



15



13

- 7月7日 テトラ・アビエーション株式会社と連携協定締結
- 7月24日～26日 相馬野馬追（御省略野馬追）**13**
- 7月29日 台湾の歯科医師会などが本市へマスクを寄贈**14**
- 8月2日 NIKKOパークが入場者1万人達成**15**
- 8月10日 東京2020パラリンピック聖火フエスティバル 本市での種火起こし**16**
- 8月30日 「みなみそうま未来えがき大使」にVRアーティスト・せきぐちあいみさんが就任**17**
- 9月25日 2年ぶりに小高区で火の祭**18**
- 9月30日 新型コロナウイルス感染対策業務のため、杉並区へ応援職員を派遣
- 10月2日 真野川親水サイクリングロード開通**19**
- 10月8日～10日 World Robot Summit 2020 福島大会・ろぼいち**20**
- 災害対応標準性能評価力テグリーで本市のロボットMISORA（ミソラ）が準優勝**21**
- 10月9日～15日 第55回全日本サーフィン選手権大会**22**
- 10月15日 小高区「地域のお世話人」登録証交付式**23**
- 10月24日 相馬野馬追振興秋季競馬大会
- 11月1日～30日 行政区加入促進月間
- 11月3日 市表彰式
- 11月4日 コネクテッドロボティクス株式会社と連携協定締結
- 11月23日 令和3年市成人式（予定）
- 12月5日 野馬追の里健康マラソン大会・ウォーキング大会（予定）

※11月18日現在



22



20



18



23



21



19



市勢への貢献をたたえ

功労者35人・1団体を表彰

市では、市勢の進展と公共の福祉に貢献された方の功績をたたえ、11月3日、ブライダル＆ホテルラフィーナにおいて市表彰式を挙行了しました。

問合せ 秘書課 ☎ 245 2 2 1

自治功労

○大石 力 彌さん
多年にわたり市教育委員会
委員及び委員長として市教育
行政の伸展に寄与された功績

○植田 二郎さん
多年にわたり統計調査員と
して行政運営の基礎となる調
査活動に精励され、市政の伸
展に寄与された功績

○井上 孝 男さん
多年にわたり市文化財専門
委員及び市文化財保護審議会
委員として文化財の保護に努
められ、地方文化の興隆に寄
与された功績

○岡崎 勝 夫さん
多年にわたり市文化財専門
委員及び市文化財保護審議会
委員として文化財の保護に努
められ、地方文化の興隆に寄
与された功績

○渡部 定 夫さん
多年にわたり市文化財専門
委員及び市文化財保護審議会
委員として文化財の保護に努
められ、地方文化の興隆に寄
与された功績

○平栗 ふ みさん
多年にわたり市文化財専門
委員及び市文化財保護審議会
委員として文化財の保護に努
められ、地方文化の興隆に寄
与された功績

○唯野 加奈子さん
多年にわたり市文化財専門
委員及び市文化財保護審議会
委員として文化財の保護に努
められ、地方文化の興隆に寄
与された功績

○鈴木 木 浩さん
多年にわたり交通安全指導
隊員として地域の交通安全意
識の高揚と事故の未然防止に
寄与された功績

教育文化功労

○佐久間 光 弘さん
多年にわたり市体育協会の
要職にあつて団体の育成に努
められ、社会体育の興隆に寄
与された功績

○片山 義 雄さん
多年にわたり市文化財専門
委員及び市文化財保護審議会
委員として文化財の保護に努
められ、地方文化の興隆に寄
与された功績

○玉川 一郎さん
多年にわたり市文化財専門
委員及び市文化財保護審議会
委員として文化財の保護に努
められ、地方文化の興隆に寄
与された功績

○鈴木 清 治さん
多年にわたり学習塾指導者
として子どもたちに学校・家
庭・地域をつなぐ学びの場を
提供され、教育振興に寄与さ
れた功績

○猪又 とし子さん
多年にわたり市文化財専門
委員及び市文化財保護審議会
委員として文化財の保護に努
められ、地方文化の興隆に寄
与された功績

○樋口 利 行さん
多年にわたり市文化財専門
委員及び市文化財保護審議会
委員として文化財の保護に努
められ、地方文化の興隆に寄
与された功績

○小泉 祐 功さん
多年にわたり市文化財専門
委員及び市文化財保護審議会
委員として文化財の保護に努
められ、地方文化の興隆に寄
与された功績

○若盛 和 雄さん
多年にわたり市文化財専門
委員及び市文化財保護審議会
委員として文化財の保護に努
められ、地方文化の興隆に寄
与された功績

○新道 譲 二さん
多年にわたり学校医として
子どもたちの健康管理に努め
られ、学校保健の増進に寄与
された功績

○小野田 昌 敏さん
多年にわたり学校医として
子どもたちの健康管理に努め
られ、学校保健の増進に寄与
された功績

○佐柄 英 人さん
多年にわたり学校医として
子どもたちの健康管理に努め
られ、学校保健の増進に寄与
された功績

○松本 断 断さん
多年にわたり学校医として
子どもたちの健康管理に努め
られ、学校保健の増進に寄与
された功績

○加藤 悟 郎さん
多年にわたり学校医として
子どもたちの健康管理に努め
られ、学校保健の増進に寄与
された功績

○草野 保 之 さん
多年にわたり学校医として
子どもたちの健康管理に努め
られ、学校保健の増進に寄与
された功績

○竹林 保 之 さん
多年にわたり学校医として
子どもたちの健康管理に努め
られ、学校保健の増進に寄与
された功績

○相良 一 也 さん
多年にわたり学校医として
子どもたちの健康管理に努め
られ、学校保健の増進に寄与
された功績

○佐藤 伸 二 さん
多年にわたり学校薬剤師と
して子どもたちの健康管理に
努められ、学校保健の増進に
寄与された功績

○人見 順 順 さん
多年にわたり学校薬剤師と
して子どもたちの健康管理に
努められ、学校保健の増進に
寄与された功績

○菊池 徹 徹 さん
多年にわたり学校薬剤師と
して子どもたちの健康管理に
努められ、学校保健の増進に
寄与された功績

○志賀 邦 子 さん
多年にわたり学校薬剤師と
して子どもたちの健康管理に
努められ、学校保健の増進に
寄与された功績

○八木 牧 将 彦 さん
多年にわたり学校薬剤師と
して子どもたちの健康管理に
努められ、学校保健の増進に
寄与された功績

○志賀 邦 子 さん
多年にわたり学校薬剤師と
して子どもたちの健康管理に
努められ、学校保健の増進に
寄与された功績

○志賀 邦 子 さん
多年にわたり学校薬剤師と
して子どもたちの健康管理に
努められ、学校保健の増進に
寄与された功績

○志賀 邦 子 さん
多年にわたり学校薬剤師と
して子どもたちの健康管理に
努められ、学校保健の増進に
寄与された功績

○志賀 邦 子 さん
多年にわたり学校薬剤師と
して子どもたちの健康管理に
努められ、学校保健の増進に
寄与された功績

○志賀 邦 子 さん
多年にわたり学校薬剤師と
して子どもたちの健康管理に
努められ、学校保健の増進に
寄与された功績

寄与された功績

産業経済功労

○小林 正幸さん

多年にわたり請戸川土地改良区の要職にあつて組織の強化と農業生産基盤の整備に努められ、本市農業の振興に寄与された功績

保健福祉功労

○渡部 正孝さん

多年にわたり保護司として更生保護事業の拡充に尽力され、地域社会の福祉増進に寄与された功績

消防防災功労

○佐藤 清明さん
○但野 喜直さん
○齊藤 延広さん
○木幡 和信さん

多年にわたり消防団員として消防活動に精励され、風水害及び火災の防護に寄与された功績

篤行功労

○一般社団法人
相馬郡医師会
南相馬支部

行政との相互連携のもと新型コロナウイルスの迅速かつ円滑な接種体制を確立され、市民の安全・安心の確保に寄与された功績



▲受賞者代表あいさつを述べる大石さん

パブリック コメント

市民意見提出制度

市では、パブリックコメント手続きを実施します。皆さんの意見や提案をお寄せください。

意見などを提出する際の書式は自由ですが、住所、氏名、電話番号も明記してください。提出方法は、窓口や郵送、ファクス、メールです。

意見等の提出期限・公表期間

12月1日～12月20日(月)

素案の公表場所(閉庁日、休館日を除く)

生活環境課、市民課、小高区と鹿島区の各市民総合サービス課、各生涯学習センター、市民情報交流センター、市ホームページ

第11次南相馬市交通安全計画(素案)

提出先・問合せ

〒975-1868 原町区本町二丁目27番地
市民生活部生活環境課 ☎2452400(内線)230311
✉seikatsukankyo@city.minamisoma.lg.jp

計画策定の趣旨

交通安全対策基本法に基づき策定した第10次南相馬市交通安全計画の計画期間が終了したため、国と県の第11次交通安全計画を踏まえ、令和3年度から5年間の計画期間とする第11次南相馬市交通安全計画を策定するものです。

計画の概要

「交通事故のない社会」「市民参加の推進」「関係機関や団体の相互の連携・協力の推進」「効果的・効率的な対策の推進」を基本理念とし、交通事故がなく、安全で安心して暮らせる南相馬を目指すための総合的な交通安全施策の推進を目的とします。

令和4年1月から

プラスチック製容器包装 分別スタート

問合せ 生活環境課 ☎ 24 5 2 3 1

市では、これまで「燃えるごみ」としていたプラスチック製容器包装の収集を開始します。ごみの減量化と限りある資源の有効活用のため、ご協力をお願いします。

分別方法などは、広報12月15日号と一緒に配布する新しい「家庭ごみ収集カレンダー」などで併せてご確認ください。市役所や各区役所、生涯学習センターでも配布するほか、市ホームページに掲載します。



【プラスチック製容器包装とは】

商品の容器や包装のうち、プラスチック素材でできたもので「プラマーク」が表示されています。

例

シャンプーなどのボトル、食品トレイ、ゼリーなどの容器、レジ袋や外装フィルム、発泡スチロールなどの緩衝材、ペットボトルキャップなど



ただし、プラスチック素材でも、商品そのもの（プラモデル、歯ブラシなど）は対象外のため燃えるごみに出してください。現在収集しているペットボトル本体や白色トレイも対象外です。これまで同様に各区指定の方法で出してください。

【プラマークの表示場所】

プラマークは本体に直接マークがある場合と、外装など本体外に表示されている場合があります。プラマークが見当たらない場合は、外箱や外装の表示を参考に出してください。

【ごみ集積所への出し方】

- 市販の透明・半透明のごみ袋（45リットル以内）に入れて出してください。袋ごとリサイクルできるので、市では、プラマーク入りのごみ袋の使用を推奨します。ごみ番号は袋に記入してください。
- 市の指定ごみ袋は使えません。
- 食品の汚れや異物は、軽く洗って取り除いてください。
- 対象になるか分からないものも「燃えるごみ」に出してください。

場 所

燃えるごみ・
燃えないごみの
集積所

収集日



区	収集コース	収集曜日	収集開始日
小高区	東 地 区	木 曜 日	1月6日(木)
	西 地 区	金 曜 日	1月7日(金)
鹿島区	鹿 島 ・ 真 野	金 曜 日	1月7日(金)
	八 沢 ・ 上 真 野	木 曜 日	1月6日(木)
原町区	北 地 区	月 曜 日	1月10日(祝)※
	南 地 区	火 曜 日	1月4日(火)

※祝日ですが、臨時で回収を行います。

分別のポイント

① プラマークを確認

一部の例外を除き、回収対象のプラスチックにはプラマークが記載されているので確認しましょう。

② 使い切る

食品の容器や袋などは中身を使い切り、残らないようにしてください。キャップ、ふたなどは取り外してください。

③ 汚れが落としにくい時は「燃えるごみ」に

食べかすや油汚れがついていると、他のプラスチックに汚れが広がり、リサイクルできなくなります。特に食品が入っていたものは、面倒

でも洗浄にご協力ください。洗浄が難しい場合は「燃えるごみ」に出してください。

④ 袋は透明・半透明

危険物やリサイクルできないプラスチックの混入を、外から見て確認するためです。また、レジ袋などに小分けにして、ごみ袋にまとめると、回収後の選別作業の手間が増えてしまうので避けてください。

⑤ 値札シールや紙はなるべくはがす

値札シールや紙の部分は、はがしてください。残った場合でも、少量であればそのままプラスチック製容器包装として出してください。

保健センターから こんにちは

ク簡単レシピで 食ッKing



食生活改善推進員おすすめ

伊達巻き

1人分の栄養価 エネルギー 117kcal 脂質 5.0g
たんぱく質 7.6g 塩分 0.5g

材料 (4人分)

卵……………3個 砂糖…………大さじ2と1/2
はんぺん ……1枚(100g) みりん…………大さじ1/2
だし汁…………大さじ1/2
サラダ油……………少々

作り方

- ①クッキングシートを卵焼き器の縦の長さに合わせて切っておく。
- ②卵焼き器にサラダ油を薄く塗り、クッキングシートを敷いて弱火にかけて温める。
- ③はんぺんは一口大に切り、油以外の材料と共に10秒ほどミキサーにかける。
- ④③をざるでこして、材料が分離する前にすぐに②の卵焼き器に流し入れる。スプーンで表面の泡をすくい、アルミ箔をかぶせてふたをする。
- ⑤中央の液が動かなくなったらクッキングシートごと裏返して、中まで火が通るよう焼く。
- ⑥熱いうちにクッキングシートを外して巻きすの上に置き、きつめに巻く。きれいな円柱型になるよう形を整え、巻き終わりを下にして冷ます。
- ⑦完全に冷めてから、巻きすを外し、切り分ける。

<ひとことアドバイス>

ミキサーがない場合は、厚めのビニールにはんぺんを入れてつぶし、材料を加えよく混ぜることで代用できます。



小高区文芸・美術作品展、小高つながる市
〈10月16日〉



市コロナワクチン抗体検査の測定結果に関する会見
〈10月22日〉



新米出発式・新米発表会〈10月22日〉



市鎮魂復興市民植樹祭〈10月24日〉



南相馬☆未来絵日記表彰式〈10月27日〉



ふくしま駅伝市選手団壮行会〈11月4日〉

**県内初
高校に「移動
期日前投票所」
〈10月25日〉**

市選挙管理委員会は第49回衆議院議員総選挙で、県内初の取り組みとして、バスを活用した「移動期日前投票所」を市内の高校に開設しました。



**行政区加入促進街頭キャンペーン
〈11月9日、11日、15日〉**

市と市区長連絡協議会は、11月の行政区加入促進月間に合わせて、各区のスーパーマーケットなどで街頭キャンペーンを行いました。チラシなどを配布し、行政区加入を呼び掛けました。



**コネクテッドロボティクス株式会社と市との
連携協定締結〈11月4日〉**



市消防団防火パレード出発式〈11月7日〉



100歳おめでとうございます

100歳の節目を迎えた皆さんの賀寿贈呈式が行われ、市と県から記念品などが贈られました。これからもお元気で。



〈10月18日〉原町区高倉
高倉邦義さんの長寿の秘訣
は、好きな仕事を続けてきたこと
だそうです。



〈10月21日〉原町区大木戸
桑折欽八郎さんの長寿の秘訣
は、何でもよく食べることだそ
うです。



〈11月1日〉小高区福岡
木幡義敬さんの長寿の秘訣
は、体を動かすよう意識すること
だそうです。



情報

information

暮らしの

南相馬市長選立候補 予定者説明会

お知らせ

市選挙管理委員会では、令和4年1月23日(日)に執行する南相馬市長選挙の立候補予定者説明会を行います。立候補の手続きなどを説明しますので、立候補を予定している関係者の方はご出席ください。

とき 12月10日(金)14時～
ところ 市役所本庁舎3階
第1会議室

問合せ
選挙管理委員会事務局
☎52285

小高診療所内覧会の 日程追加

市では、広報みなみそうま11月15日号1ページでお知らせした市立総合病院附属小高診療所の内覧会について、日程を1日追加して計2日開催します。

事前予約は不要です。

とき

12月15日(水)13時～16時

(最終入場は15時45分)

12月19日(日)10時～15時

(最終入場は14時45分)

ところ 小高診療所
(旧小高病院跡地)

問合せ 小高診療所事務局
☎42025

NET119

緊急通報システム

相馬地方広域消防本部では、11月1日から「NET119緊急通報システム」の運用を開始しました。

このシステムは、携帯電話やスマートフォンを利用し、音声によらない119番通報ができます。

利用するには、事前の登録

が必要です。詳しくは相馬地方広域消防本部ホームページをご確認ください。

対象

相馬地方在住で、聴覚や発話に障がいがあるなど音声による119番通報が困難な方

問合せ

相馬地方広域消防本部
警防課 ☎4165

産業廃棄物処理 施設等設置事前 協議書の提出

県相双地方振興局に、県産業廃棄物処理指導要綱に基づく産業廃棄物処理施設等設置事前協議書の提出がありましたので、お知らせします。

協議者

株式会社モンマ

代表取締役 門馬 喬

(原町区鶴谷字牛踏156番地)

設置場所

●小高区女場字猿田1番24

●福島市、郡山市、いわき市を除く県内一円(排出事業場内に限る)

施設の種類と処理能力

固定式兼移動式廃プラス

チック類の破碎施設兼木くずの破碎施設兼がれき類の破碎施設

●廃プラスチック類81・3t

／日(8時間)

●木くず127・7t／日

(8時間)

●がれき類の破碎施設 96

0t／日(8時間)

●廃石膏ボードの破碎・選別

施設 4・8t／日(8時間)

問合せ

県相双地方振興局環境課
☎1237

募集



市公共交通活性化 協議会委員

市では、市民の意見を反映して地域の実情に応じた公共交通のあり方などを協議する市公共交通活性化協議会の委員を募集します。

応募資格

次の全てを満たす方

●令和3年4月1日現在18歳以上の方

●本市に在住、通勤・通学中、

事務所・事業所を有する方
●本市の市議会議員、市職員でない方

●市が設置する他の委員会などの委員でない方

●平日の会議に出席できる方

任期 委嘱の日から2年

報酬 1回3,000円

募集人数 1人(選考)

応募方法

窓口、郵送、メール(応募用紙と、本市の公共交通に関する作文を提出)

応募書類配布先

市民課、各区役所市民総合サービス課、市ホームページ

応募期限 12月15日(水)

応募先・問合せ

企画課 ☎5358

新型コロナウイルス感染症の影響で行事が中止・延期になる場合があります。お問い合わせいただくか、市ホームページをご確認ください。

スポーツ

健康スポーツ教室

市では、健康スポーツ教室を開催します。事前申し込みは不要です。

12月はパラリンピック正式種目「ボッチャ」です。6個のボールを投げ、いかに目標に近付けるかを競うスポーツです。

とき 12月15日(水)

9時30分～11時30分

ところ 小川町体育館

定員 40人程度(先着順)

持参物 室内用運動靴

問合せ スポーツ推進課

☎2124

福祉



医療と福祉合同就職フェア

市では、「医療と福祉合同就職フェア(福祉のしごと就職説明会)」を開催します。市内の介護・障がい福祉・医療分野の事業所約10法人が参加し

ます。

詳細は市ホームページで

覧ください。

とき 12月11日(土)

13時30分～17時

ところ

市健康福祉センター

ゆらっと

問合せ 長寿福祉課

☎245239

家族介護教室

地域包括支援センターでは、椅子に座ったままできる初心者向けヨガの体験教室を開催します。

とき 12月23日(木)

14時～15時30分

ところ 道の駅南相馬

対象

家族を介護している方など

講師

ヨガインストラクター

五十嵐 紘子氏

お知らせコーナー

▶12月16日(木)10時～、14時～

めぐりあいボッチャ教室

ところ 南相馬ジャスモール催事ホール

定員 各20人(先着順)

申込期限 12月15日(水)

問合せ NPO法人はらまちクラブ

☎090(8258)0840

▶12月18日(土)8時30分～

スポレク祭「ソフトバレーボール大会」

ところ 原町三小

参加費 小学生100円、中学生以上200円

定員 50人(先着順)

申込期限 12月17日(金)

問合せ NPO法人はらまちクラブ

☎090(8258)0840

ロボテス見学会 クリスマス on X'mas

市では、福島ロボットテストフィールド見学会を開催します。

施設内をはじめ、実際にロボットが動く様子が見学できます。クリスマスにちなんだ催しも行います。

詳細は市ホームページをご覧ください。

とき 12月25日(土)

10時～15時

申込方法 市ホームページ

定員 400人程度(先着順)

問合せ 商工労政課

☎245335

税



土地・家屋に 変更があった場合は 連絡を

令和4年度固定資産税の課税のため、令和3年中に土地・家屋に次の変更があった場合はご連絡ください。

定員 20人(先着順)

申込期間

12月16日(木)～12月22日(水)

申込先・問合せ

地域包括支援センター

(原町東地域) ☎243390

●ソーラーパネルの設置や、

山林の造成など、土地の利用状況を変更した場合

●事務所から居宅に用途を変えるなど、家屋の用途を変更した場合

●家屋の新築や増築(面積の変更を伴うリフォームも含む)、取り壊しをした場合

※登記手続きを完了している家屋や、市の調査が完了した家屋は除く

●登記をしていない家屋の所有者を変更した場合

問合せ 税務課 ☎245227

ご案内 南相馬市博物館

申込先・問合せ ☎②6421

◆古文書をよむ

「鎌倉時代の相馬氏⑤ ～相馬氏の奥州移住～」

鎌倉時代の相馬氏について、新発見の資料とともに、幕府の政治史を絡めて考えていきます。

と き 令和4年1月15日(土)
13時30分～15時30分

ところ 市博物館

定 員 36人

講 師 岡田 清一氏
(東北福祉大学大学院嘱託教授)

受付開始日 12月18日(土)9時

◆無料観覧日のおしらせ

「成人の日」を記念して無料観覧を実施します。

と き 令和4年1月10日(祝)
9時～16時45分
※最終入館は16時

◆キッズミュージアム

市博物館では、キッズミュージアムを開催します。

と き 12月19日(日)11時～15時※自由参加

ところ 市博物館

対 象 幼児～小学生

体験ワークショップ

●クリスマスリース作り

木の実などを組み合わせて、クリスマスリースを作ろう。

●折り紙で折る馬とかぶと

折り紙で、馬とかぶとを折ってみよう。

●野馬追の旗づくり

絵を描いて、オリジナルの野馬追の旗をつくろう。



手話をやってみよう!

第5回 「ごめんなさい」



①

親指と人差し指をつまみ、眉間に当てる。



②

顔の前で構えた右手を前に出しながら、頭を下げる。

問合せ 社会福祉課 ☎②5241

協力 手話サークル耳通口



マナビ通信

▶令和4年1月14日(金)

9時30分～正午

そば打ち体験教室

ところ 原町生涯学習センター

参加費 1,000円(材料代)

定 員 8人(先着順)

持参物 エプロン、バンダナ
A4サイズの菓子箱

申込期間

12月10日(金)～令和4年1月6日(木)

問合せ 原町生涯学習センター

☎②45322

和解事例紹介^④

ざっくり 和解事例



墓石に関する 請求の関係

No. 1584

小高区に居住し、同区内に墓を持っていた申立人に対して、賠償済みの修理費用に加えて墓の移転費用の一部が賠償された事例です。

ワンポイント解説

墓石は以前から修理費用と移転費用が賠償の対象となっていました。東電の直接請求では、一つの墓地区画にある場合は一方のみしか請求できないとされていました。本件では修理費用と移転費用の請求が重複するものではないことを確認し、修理費用が賠償済みの場合でも移転費用の一部の請求が認められました。

問合せ 被災者支援課

☎ 24 5337

市営
住宅

入居者募集

【入居日】1月1日(祝)
【募集期限】12月14日(火)(必着)



間 間取り 築 築年数 駐 駐車場 賃 家賃月額

一般世帯の住宅

原町区 国見町団地2号棟408号室(4階)

間 3K 築 37年 駐 有 賃 14,800円～29,100円

原町区 国見町団地3号棟301号室(3階)

間 3K 築 38年 駐 有 賃 14,600円～28,300円

原町区 東町団地201号室(2階)

間 3K 築 45年 駐 無 賃 10,700円～21,000円

定住促進住宅

鹿島区 定住促進住宅1号棟405号室(4階)

間 3DK 築 29年 駐 有 賃 9,800円～19,300円

中堅所得者向け住宅

小高区 紅梅団地B-2-2号室(1・2階)

間 3DK 築 19年 駐 有 賃 32,800円～44,300円

優先(寡婦・老人等)世帯の住宅

小高区 万ヶ迫団地8号棟1号室(1・2階)

間 3DK 築 14年 駐 有 賃 16,500円～32,500円

災害公営住宅

原町区 大町南団地204号室(2階)

間 2DK 築 7年 駐 有 賃 18,300円～35,900円

鹿島区 西川原第二団地2-101号室(1階)

間 2DK 築 7年 駐 有 賃 15,300円～30,000円

- 災害公営住宅は、東日本大震災により家屋が「リ災」した方以外も申し込みできますが、申込多数の場合は「リ災」した方が優先です。東日本大震災特別家賃低減事業によって家賃は減額される場合があります。
- 災害公営住宅、紅梅団地、優先世帯の住宅以外の住宅は、浴槽・風呂釜がありません。
- 申込多数の場合は、抽選を行います。
- 優先世帯についてはお問い合わせください。



▲鹿島区定住促進住宅

申込先・問合せ 建築住宅課 ☎ 24 5253

令和3年度

上半期の

予算執行状況

問合せ

財政課 ☎ 5 2 2 5

令和3年度予算の上半期（4～9月）の予算執行状況をお知らせします。

一般会計予算は、「100年のまちづくり～家族や友人とともに暮らし続けるために～」を政策目標に予算を編成し、歳入歳出予算額453億2,163万円でスタートしました。その後、復興・再生に向け直面する課題や、新型コロナウイルス感染症の対策費などのための補正を行いました。予算規模は9月末で、628億2,092万円となりました。

歳入・歳出予算に対する執行状況は、収入額261億6,592万円（執行率41.7%）、支出額184億5,180万円（執行率29.4%）となっています。

特別会計予算及び企業会計予算の執行状況は下表のとおりです。

一般会計の主な事業（取り組み）

- ①不妊治療費等助成事業
- ②小児入院機能の再開
- ③多子世帯子育て応援支援金支給事業
- ④住宅購入等世帯定住促進事業奨励金
- ⑤旧避難指示区域移住定住促進事業
- ⑥創業者支援事業助成金
- ⑦男女の出会い応援・創出事業
- ⑧魅力ある職場環境づくり事業補助金
- ⑨高齢者等見守り訪問サービス事業
- ⑩鳥獣被害防止緊急対策事業
- ⑪新型コロナウイルス感染症対策

(令和3年9月30日現在)

会 計 名		予 算 額	歳 入		歳 出	
			収 入 額	執行率	支 出 額	執行率
一 般 会 計		628億2,092万円	261億6,592万円	41.7%	184億5,180万円	29.4%
特 別 会 計	国 民 健 康 保 険	89億3,648万円	24億8,563万円	27.8%	33億5,886万円	37.6%
	介 護 保 険	75億3,856万円	25億7,774万円	34.2%	27億9,361万円	37.1%
	育 英 資 金 貸 付	3,588万円	1,786万円	49.8%	1,274万円	35.5%
	亜炭鉱害復旧施設維持管理事業	1,701万円	281万円	16.5%	217万円	12.8%
	工場用地等整備事業	8億3,558万円	7億9,937万円	95.7%	533万円	0.6%
	太 田 財 産 区	101万円	514万円	508.9%	6万円	5.9%
	後 期 高 齢 者 医 療	4億2,168万円	6,119万円	14.5%	6,909万円	16.4%

※一般会計、工場用地等整備事業特別会計は、令和2年度からの繰越事業の金額（一般会計114億7,513万円、工場用地等整備事業特別会計7億7,437万円）を含みます。

(令和3年9月30日現在)

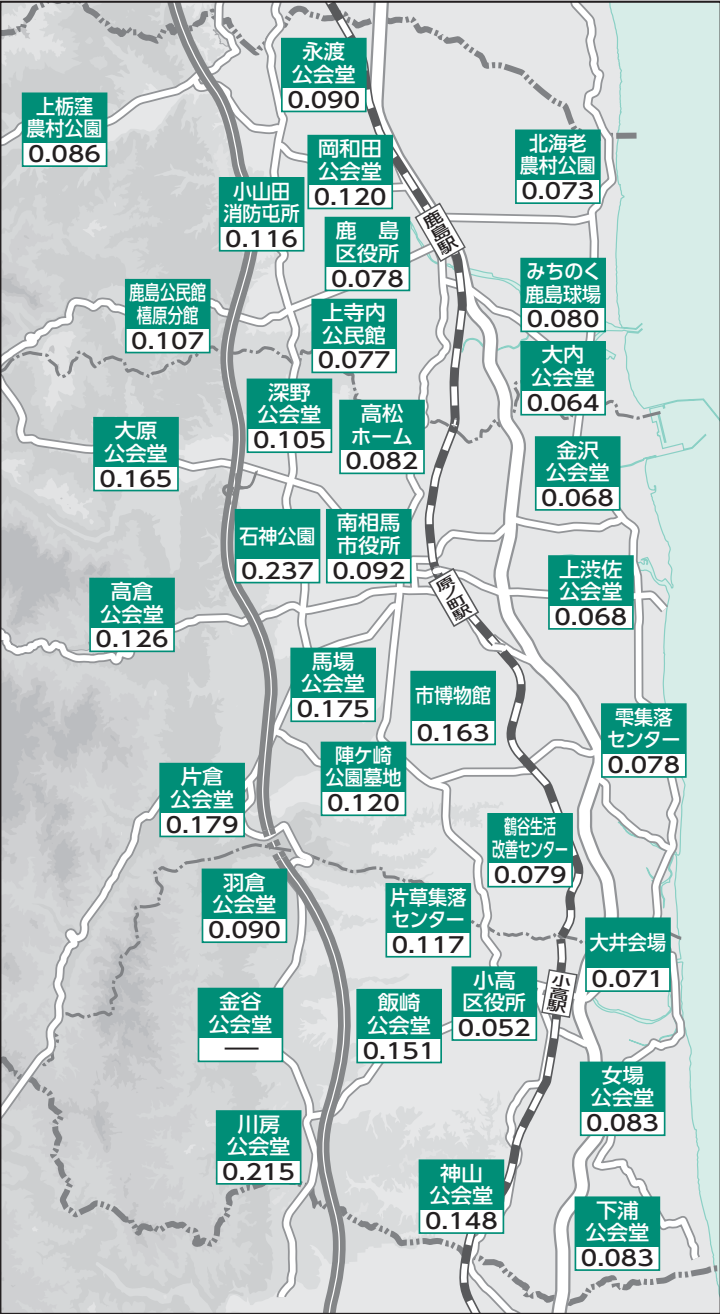
会 計 名			収 入			支 出		
			予 算 額	収入しようとする額	執行率	予 算 額	支出しようとする額	執行率
企 業 会 計	水道事業	収益的	13億5,525万円	5億7,040万円	42.1%	11億1,931万円	3億4,498万円	30.8%
		資本的	3億7,446万円	9,952万円	26.6%	17億3,490万円	11億6,563万円	67.2%
	病院事業	収益的	49億2,232万円	20億1,355万円	40.9%	53億8,580万円	20億9,869万円	39.0%
		資本的	6億2,931万円	2億6,643万円	42.3%	9億376万円	2億4,980万円	27.6%
	工業用水道事業	収益的	4億2,658万円	1億7,290万円	40.5%	3億7,192万円	5,025万円	13.5%
		資本的	1億4,730万円	0円	0.0%	2億1,727万円	3,563万円	16.4%
	下水道事業	収益的	18億5,365万円	6億979万円	32.9%	17億87万円	4億1,030万円	24.1%
		資本的	13億238万円	4億1,551万円	31.9%	19億9,157万円	12億5,962万円	63.2%

※水道事業、病院事業、下水道事業は、令和2年度からの繰越事業の金額（水道事業収入1億808万円・支出1億5,281万円、病院事業収入1,200万円・支出3,190万円、下水道事業収入5億640万円・支出5億8,352万円）を含みます。

環境放射線モニタリング結果

問合せ 生活環境課 ☎ 5 2 3 1

市内の空間放射線量率を掲載しています。
※測定日時は11月11日正午、単位はμSv/h、地上1m地点で測定



※市内約260カ所の測定結果が原子力規制委員会ホームページで公開されています。
※金谷公会堂は機器の調整のため、一時停止しています。

南相馬市の人口

令和3年11月1日現在(前月からの増減数) 10月中の動き

人口 58,266 人 (−5人) ●転入 160人
男 30,683 人 (+4人) ●転出 117人
女 27,583 人 (−9人) ●出生 26人
26,472世帯(+24世帯) ●死亡 74人

令和2年国勢調査時の人口を基に毎月の転入・転出・出生・死亡届出の人数を加減して得た数値です。
問合せ 秘書課 ☎ 5 4 1 2

大気浮遊じんモニタリング結果

問合せ 生活環境課 ☎ 5 2 3 1

ちりやほこりに付着した放射性物質の飛散状況を調べるため、市内10地点で収集した大気1㎡あたりの放射性物質の濃度を測定しました。

測定地点	セシウム	放射能濃度 (mBq/m ³)	
		10/20~10/27	10/13~10/20
小高区	川房公会堂 (川房)	134	不検出
		137	0.021
	金房小学校 (飯崎)	134	不検出
		137	0.044
鹿島区	塚原公会堂 (塚原)	134	不検出
		137	不検出
	鹿島区役所 (西町)	134	不検出
		137	不検出
原町区	横川ダム (馬場)	134	不検出
		137	0.043
	原町保健センター (小川町)	134	不検出
		137	0.019
	高平生涯学習センター (下高平)	134	不検出
		137	不検出
	市立総合病院 (高見町)	134	不検出
		137	不検出
大原	大原公会堂 (大原)	134	不検出
		137	0.035

※「不検出」とは検出限界値未満を示します。検出限界値はおおむね0.02~0.03mBq/m³です。
※測定値に大きな変動があった場合は、専門家による解説を掲載します。

水道水のモニタリング結果

問合せ 鹿島区/相馬地方広域水道企業団 ☎ 1020
小高区・原町区/水道課 ☎ 3547
(単位: Bq/kg)

対象施設	検査日		
	11月3日	11月1日	10月29日
小高区	第2浄水場	不検出	不検出
	小高北部浄水場		
	小高西部浄水場		
原町区	牛越浄水場	不検出	不検出
	大谷浄水場		
	矢川原浄水場		
鹿島区	大野台浄水場	不検出	不検出
	鹿島第2水源池		

※「不検出」とは検出限界値未満を示します。検出限界値はおおむね1Bq/kgです。



図書館だより

中央図書館
☎23 7 7 8 9
小高図書館
☎66 1 0 1 1
鹿島図書館
☎46 5 1 1 6

12月のお休み
◆中央図書館◆
◆小高図書館◆
◆鹿島図書館◆
毎週月曜
29日(水)～31日(金)

携帯電話用
ホームページ
QRコード



年末年始の休館日 12月29日(水)～令和4年1月3日(月)

中央図書館、小高図書館、鹿島図書館は12月29日(水)から令和4年1月3日(月)まで休館します。

休館中の返却は中央図書館のブックポストまたは鹿島図書館がある鹿島生涯学習センター（さくらホール）入口の郵便受けにお願いします。

CDやDVDなど壊れやすい資料は、休館明けにカウンターに返却してください。

中央図書館北側
ブックポスト



中央図書館南側
ブックポスト



さくらホール
郵便受け



ぬいぐるみといっしょにおはなし会

お気に入りのぬいぐるみと一緒におはなし会に参加してみませんか。持参したぬいぐるみと記念撮影をして、写真を来年のカレンダーにしてプレゼントします。おすすめ絵本も貸し出しするので、おうちでぜひ読んでみてください。

と き 12月19日(日)①11時～②14時～

ところ 子ども図書館おはなしの蔵

対 象 小学生以下のお子さんとその保護者

定 員 各回10組（先着順）

申込開始日 12月10日(金)～

カレンダーの受け取り 12月21日(火)～



イベントについて

- 新型コロナウイルス感染症の状況によっては実施できない場合があります。
- 参加される方はマスクの着用、手指の消毒をお願いします。

入場
無料

* information *

ライブラリースター

12月11日(土)

『クーパー家の晩餐会』

(2015年 アメリカ 107分)

上映会場 市民情報交流センター 2 階
マルチメディアホール

上映 13時30分～15時17分
(開場13時～)

クーパー家ではクリスマス・イブの日に一族が集まり、晩餐会を開くのが習わしでした。しかし、母シャーロットと父サムが離婚を決意しているなど、家族にはそれぞれ秘密にしている悩みや問題があつて…。始まる前から波乱の予感がいっぱいの晩餐会がいよいよ、幕を開けます。

おはなしのへや

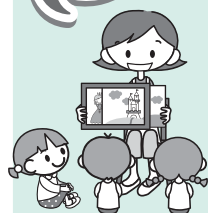
絵本、手遊び、わらべ歌などを一緒に楽しめます。赤ちゃんと保護者の方はもちろん、プレパパ・ママなどのご参加もお待ちしています。

とき 9日(木)11時～11時30分
ところ 子ども図書館おはなしの蔵
対象 0歳～2歳向け

おはなし会

とき 毎週土曜11時～11時30分
ところ 子ども図書館おはなしの蔵
対象 3歳～小学生向け

12月の
おはなし会



こども映画会

とき 12月26日(日)
13時30分～14時36分(66分)

ところ 子ども図書館おはなしの蔵

上映作品 『すみっコぐらし とびだす
絵本とひみつのコ』



おしえて—博物館—二十八

問合せ
市博物館 ☎236421

桜井古墳群出土の 青銅鏡

今回は、常設展示室に展示している「資料」にスポットを当てて解説をします。

常設展示室には、縄文土器や石器をはじめとする考古資料を展示したコーナーがあります。その中の青緑色の展示物に気付かれた方は多くないかもしれません。

展示している資料(写真1)は、平成11(1999)年に原町区の桜井古墳群上波佐支群7号墳の埋葬施設の中から出土した、直径約9cmの青銅鏡です。東北地方では、古い時期の古墳の埋葬施設から青銅鏡が出土することは非常に珍しく、発見当時は大きな話題となりました。

出土した青銅鏡は、棺に埋葬された遺骸の頭部から

胸部付近に置かれていました。調査当初、青銅鏡の文様は分かりませんでした。が、のちのX線撮影(写真2)により鏡の背面に円形の圏線と珠文を配した「珠文鏡」と呼ばれる国産鏡であることが判明しました。

『魏志』倭人伝では、邪馬台国の女王「卑弥呼」が中国の魏に使者を送り、西暦239年にはその返礼としてさまざまな文物とともに銅鏡100枚を与えられたことが記されています。この銅鏡の最有力候補が「三角縁神獣鏡」と呼ばれる大型の青銅鏡です。

現在の考古学では、ヤマト王権以外の地域の有力豪族との関係でこの青銅鏡を入手し、当地方の支配者としての地位を確立したのでしょう。

ト王権は、王権を支える有力豪族に三角縁神獣鏡を分け与えることで政治的なつながりを確認し、各地の豪族は三角縁神獣鏡に代表される青銅鏡を多量に保有することを望み、死後は遺体とともに埋葬することが判明しています。

残念ながら桜井古墳群から出土した青銅鏡は三角縁神獣鏡ではありませんでしたが、桜井古墳群に埋葬された有力豪族は、ヤマト王権以外の地域の有力豪族との関係でこの青銅鏡を入手し、当地方の支配者としての地位を確立したのでしょう。



▲写真1
桜井古墳群出土青銅鏡
(7号墳)



▲写真2
X線透過撮影画像



広報みなみそうま
令和3年12月1日発行

●編集・発行
南相馬市総務部秘書課
〒975-8686 南相馬市原町区本町二丁目27番地
☎0244-245216(直通) FAX(0244)2317425

●配布
小高区…地域振興課 ☎(0244)44-2112
鹿島区…地域振興課 ☎(0244)46-2110
原町区…コミュニティ推進課 ☎(0244)24-5411



●瑞宝小綬章●

たま がわ いち ろう
玉川 一郎さん
(原町区牛越)

元郡山東高校長



●旭日双光章●

しょう じ いさ お
庄子 勇雄さん
(原町区高見町)

元相双五城信用組合
理事長



●旭日小綬章●

たか はし りゅう すけ
高橋 隆助さん
(原町区南町)

原町商工会議所会頭

秋の叙勲・褒章 受章おめでとうございます ございます

各分野で顕著な功績がある人に贈られる令和3年秋の叙勲・褒章の受章者が発表され、市内では次の皆さんが受章しました。



●藍綬褒章●

もん ま たか こ
門馬 孝子さん
(小高区大田和)

調停委員



●藍綬褒章●

さ と う ひろ し
佐藤 弘さん
(鹿島区栃窪)

市消防団副団長兼
鹿島区団長



●瑞宝単光章●

よし だ くに ひこ
吉田 邦彦さん
(原町区南町)

元市消防団副団長兼
原町区副区団長



●瑞宝双光章●

わき ざ か よし ひこ
脇坂 良彦さん
(原町区錦町)

元錦町二行政区長、
元石神一小教頭



●瑞宝双光章●

たか し の しんご
高篠 忍さん
(原町区本陣前)

元原町一中校長

■ドローンの研究開発
平成26年創業。令和元年から研究拠点を福島ロボットのストフィールドに移し、長距離無人航空機(ドローン)の製造や研究を進めています。同年10月に台風第19号が発生した際は、地図にドローンで撮影した動画を重ねてデータ化するなど、市内の被災状況の把握に貢献しました。

■新工場の竣工
今年の11月18日、南相馬市復興工業団地に、新工場を竣工しました。新工場では、ドローンを活用した情報の収集・共有について研究の強化を図ります。



代表取締役
まつ ुरあ たか ひこ
松浦 孝英さん

■南相馬市から世界へ
松浦代表は「南相馬市の伴走支援のおかげもあり、新たな研究拠点ができるまで成長することができた。若い世代の雇用創出などを通じ、地域社会に貢献したい」と語りま。今後はこれまでの災害対応で得た知見を活かし、アジアを中心とした世界で発生する大規模災害において、最先端技術の活用を目指します。

みなみそうまの 産業☆キラリ



株式会社テラ・ラボ 長距離無人航空機の研究開発・製造

住 所 原町区萱浜字北赤沼185番
南相馬市復興工業団地第6区画
問合せ ☎320161

vol.
42



この広報紙は再生紙とエコマーク認定
植物油インキを使用しています。



見やすいユニバーサルデザイン
フォントを採用しています。