



広報

# みなみそうま

3

2022/令和4年  
No.190

## CONTENTS

保健センターからこんにちは	4
暮らしの情報	6
図書館だより	12
Town Topics	14

新型コロナウイルス感染症の影響で  
行事が中止・延期になる場合があります。  
お問い合わせいただくか、市ホーム  
ページをご確認ください。

# 命を守るために 平時から備えを ため池ハザードマップを確認しましょう

市では、防災重点農業用ため池のハザードマップを公表します。

防災重点農業用ため池とは、ため池の下流に家屋や公共施設などがあり、地震で決壊すると人的被害が及ぶ恐れがあるとして、県が指定した農業用ため池のことです。

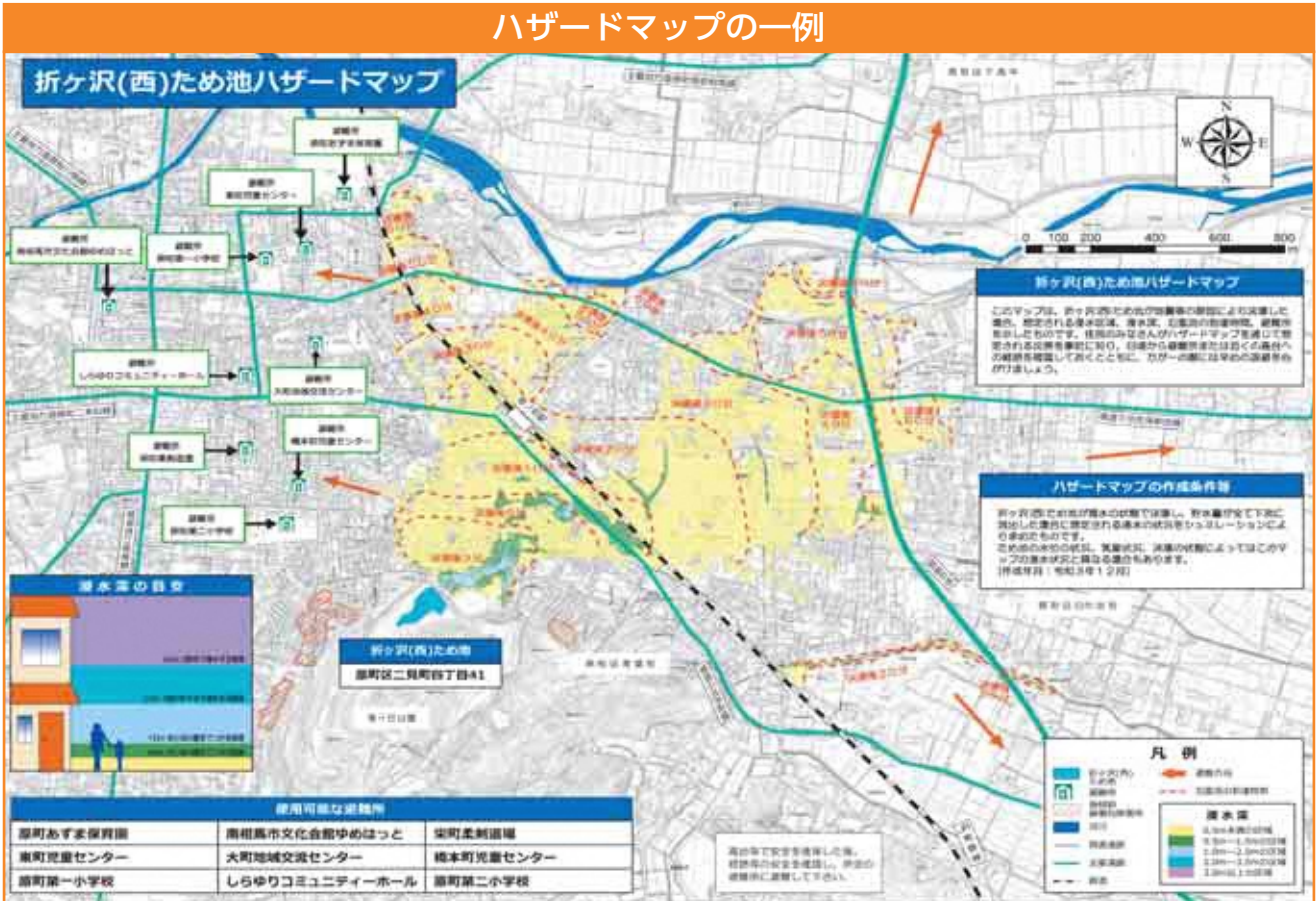
ハザードマップでは“防災重点農業用ため池が満水の状態で、貯水量の全てが下流に流れ出す場合”を想定して、浸水区域や到達時間などを図示

しています。

下流に流れ出してから行動したのでは、手遅れになる可能性があります。平時のうちにお住いの地区や普段よく行く場所などを確認して、万一の場合に速やかに避難できるように備えてください。

**公表先** 市ホームページ、農林整備課  
**問合せ** 農林整備課 ☎ 46812

## ハザードマップの一例



## 相馬野馬追「初陣世話人制度」の利用者募集

市では、初めての方が相馬野馬追に出場しやすいようサポートする「初陣世話人制度」の利用者を募集します。申込方法など詳しくは市ホームページをご覧ください。

### サポート内容

#### ● 騎馬会への仲介

相馬野馬追に出場するには、騎馬会に入会する必要があります。市が仲介人となって、騎馬

会を紹介します。

#### ● 出場準備の手伝い

入会した騎馬会で、馬の手配や出場するための手続きなどをお手伝いします。

**募集期限** 3月31日(木)

**申込先・問合せ**

観光交流課 ☎ 5263

✉ [kankokoryu@city.minamisoma.lg.jp](mailto:kankokoryu@city.minamisoma.lg.jp)

## 国民健康保険・後期高齢者医療保険・介護保険

### 免除証明書・対象者認定票の発送

市では、国民健康保険（国保）と後期高齢者医療保険（後期）の一部負担金の免除期間や、介護保険（介護）サービス利用者負担額の軽減認定期間が延長となる方に、新たな免除証明書や対象者認定票を発送しました。

免除の延長には、所得判定が必要です。対象とみられる場合でも、市が所得額を正しく把握できない場合、免除書類を交付できません。詳しくはお問い合わせください。

#### 発送対象

※各区分は、原発事故に伴う地域区分です。

#### ■避難指示が継続中の区域の方

有効期限 令和5年2月28日(火)

#### ■令和元年度以前に避難指示が解除された旧居住制限・避難指示解除準備・旧緊急時避難準備区域、旧特定避難勧奨地点の方

※令和2年中の所得が上位所得層に該当した

場合は対象外です。

有効期限 7月31日(日)

#### ■東日本大震災で住宅が被災した方

※避難指示が解除された区域で、上位所得層の世帯が国保の免除を受ける場合は申請が必要です。

有効期限 令和5年3月31日(金)（国保・介護）

発送日 2月24日

#### 上位所得層とは

国保と後期では世帯の各加入者全員の基礎控除後の総所得が600万円以上の世帯、介護では被保険者の所得が633万円以上の方のことで

問合せ **国保・後期** 市民課 ☎②45233  
**介護** 長寿福祉課 ☎②45334

## 子育て世帯への臨時特別給付金申請

高校生以下の子どもがいる世帯への臨時特別給付金について、市では12月に対象の方に支給しました。

ただし、次の方は申請が必要です。12月28日に申請書を発送しましたので、届かない場合はご連絡ください。

また、3月中旬以降に出産予定の方は、ご連絡ください。

#### 申請が必要な方

次のいずれかに該当する方

- ①令和3年9月30日時点で高校生のみを養育する方
- ②公務員の方
- ③令和3年10月～令和4年3月に生まれた、児童手当の対象の子どもがいる方

※③の方（公務員を除く）は、児童手当の申請を

もって給付金の申請とみなします。受給を拒否する方は早めにご連絡ください。

申請期限 3月31日(木)

#### 問合せ・申請先

こども家庭課 ☎②45215



# 3月は自殺対策強化月間 大切な人の心と命を 守るために

問合せ  
健康づくり課 ☎ 3680

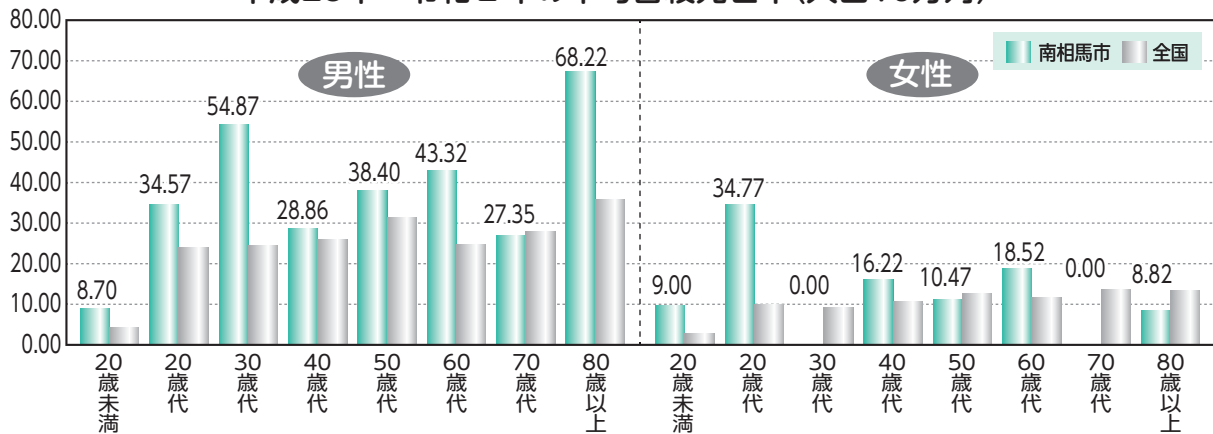
東日本大震災と原子力災害から10年が経過しました。直面する悩みも、就業・退職や結婚といったライフステージの変化によって変わったことでしょう。

さらに新型コロナウイルス感染症が流行し「感染するかもしれない」「先の見通しが立たない」という不安や失業などの多くの問題が重なって、自殺に追い込まれている人も少なくありません。

本市の自殺率は年々減少しているものの横ばいで、全国と比較すると高い状態が続いています。市内では過去5年間に73人の方が命を落とされました。

厚生労働省の調査によると、自殺未遂者は自殺者の少なくとも10倍存在するといわれています。その多さを考えると、死と向き合っている方は身近にいるはずですが、自殺は個人の問題として捉えるのではなく、地域社会のみんなで支えることが大切です。

平成28年～令和2年の平均自殺死亡率(人口10万対)



出典 厚生労働省「地域自殺実態プロフィール2021」

## 悩んでいる時は相談を

このような時は、一人で抱え込まず相談してください。また、身近な方が悩みを抱えていることに気付いたら、相談先を紹介してください。

- ストレスサイン（いらいら・怒りを感じたり、気分が晴れなかったりする）が2週間続いている
- 心の病気かもしれないが、受診方法が分からない

なお、こころの病気やセルフケアについて知りたい場合もご連絡ください。

### <電話相談>

- 岩手・宮城・福島専用よりそいホットライン ☎ 0120(279)226
- 原町保健センター ☎ 3680
- 相双保健福祉事務所 ☎ 1132
- 相馬広域こころのケアセンターなごみ ☎ 9353

### <LINE相談>



生きづらびっと



Bondプロジェクト  
(10～20代  
女性専用)

# 内部被ばく検診と個人追加

## 外部被ばく線量測定の結果

市では、ホールボディカウンターによる内部被ばく検診とガラスバッジによる個人追加外部被ばく線量測定を実施しています。令和3年度上半期の結果をお知らせします。

問合せ 健康づくり課 ☎2121

### 内部被ばく検診結果 (上半期)

#### 実施期間

令和3年4月1日～9月30日

#### 受診者数

全体 2、138人  
 小・中学生 1、717人  
 高校生以上 421人

#### 検査結果

実施期間中の測定で放射性セシウムが検出された方は、小・中学生で0人、高校生以上では5人でした。

検出された値は微量ではありませんが、再検査をご案内しています。

#### 放射線健康対策委員会の評価

体内に放射性セシウムを取り込んでいる方の割合は、非常に低い状

況です。このことから現在、市内では飲料水や地場産食品などの摂取による内部被ばくのリスクは非常に低く抑えられています。

これまでの検査結果から、通常の流通食品を食べる生活を続けていれば、内部被ばくは十分に低く抑えられることが判明しています。しかし、水道水や地場産食品に不安を持つ方もいますので、今後も引き続き積極的な情報提供を行います。

### 個人追加外部被ばく線量測定(上半期)

#### 実施期間と測定者数

#### 令和3年度1回目

令和3年4月1日～6月30日  
660人

#### 令和3年度2回目

令和3年7月1日～9月30日  
685人

#### 実施結果

測定期間中の追加外部被ばく積算線量は、平均0.05ミリシーベルト(mSv)と、これまで同様の低い値となりました。

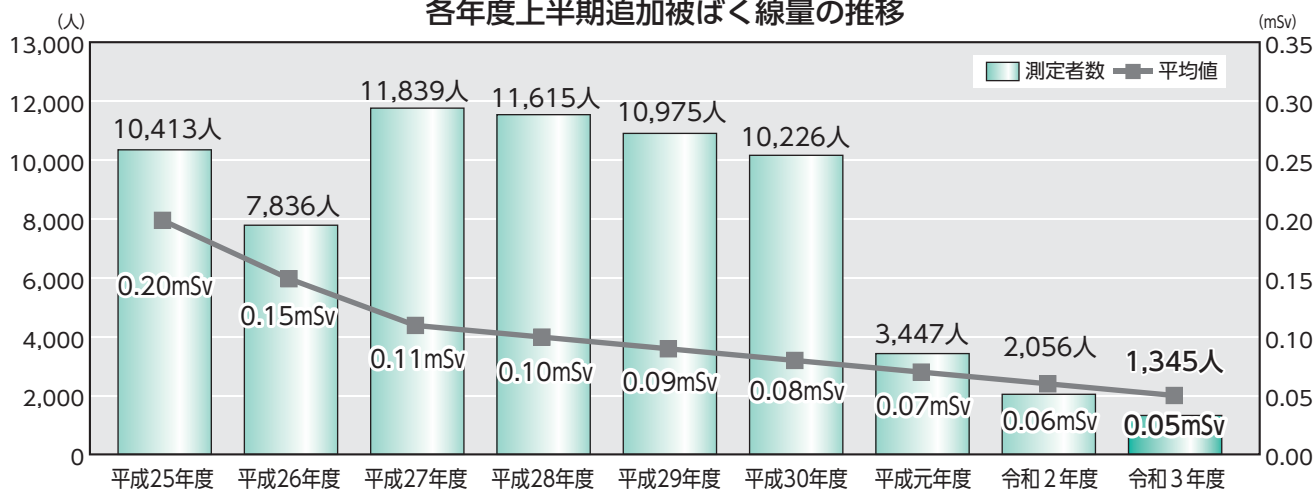
今回の測定結果を年間の追加外部被ばく線量に換算・推定すると、1mSv未満の方は1,332人で全体の99%を占めました。

※3カ月間の個人追加被ばく線量を報告するにあたり、茨城県大洗町の平成23年3月11日以前の自然放射線量0.54mSv(3か月間で0.135mSv)を差し引いています。また、自然放射線量は地域によって異なります。

#### 放射線健康対策委員会の評価

これまでの科学的知識で判断すると、令和2年度の結果同様、測定者全員の被ばく線量は、健康影響が心配されるレベルではありませんでした。

各年度上半期追加被ばく線量の推移





# 情報

information

暮らしの

## 常陽銀行市税などの 窓口収納の終了

常陽銀行では、市税などの納付書による窓口収納を3月末をもって終了します。口座振替に変更していただくか、他の金融機関での納付をお願いします。

問合せ 常陽銀行原町支店  
☎②3138

## 鹿島生涯学習 センターなどの休館

市では、ワックス清掃のため、鹿島生涯学習センターと鹿島農村環境改善センター、鹿島図書館を休館します。

とき 3月26日(土)、27日(日)

問合せ 鹿島生涯学習センター  
☎④5116

## 事業再開・創業支援 補助金

県では、原発事故で被災した事業者などを対象に補助金の公募を開始します。公募期間などは県ホームページでご確認ください。

## ■県原子力被災事業者事業再開等支援補助金

**対象** 原発事故の被災12市町村で事業を行っていた中小事業者

**公募期間** 3月～8月

**申請期限** 1回目4月20日(水)  
2回目8月15日(月)

**補助限度額** 3200万円

## ■県創業促進・企業誘致に向けた設備投資等支援補助金

## 対象

原発事故で被災した12市町村内で創業・事業展開する事業者

**公募期間** 4月～10月

**申請期限**

1回目5月中旬

2回目10月中旬

**補助限度額** 2250万円

**問合せ**

県経営金融課

☎024(572)7019

## 原子力損害に関する 電話相談

文部科学省では、原子力損害の賠償に関する無料電話相談についてご案内しています。

時間が経てば経つほど損害を証明する証拠書類が集めにくくなります。請求漏れがないかなどの確認をお願いします。

今までのような賠償をもらったか分からない、賠償が全部済んでいるか分からない場合もご相談ください。

**相談先**

原子力損害賠償・廃炉等支援機構

**援機構**

☎0120(013)814

## 市男女共同参画 計画推進委員

市教育委員会では、市男女共同参画計画委員を募集します。

**応募資格**

次の全てを満たす方

●20歳以上の方

●年に3回程度、平日に開催する会議に出席できる方

**任期**

委嘱の日から令和6年3月まで

**募集人数** 3人(選考)

**応募期間** 3月1日～28日(月)

**応募方法** ファクス、窓口

**問合せ** 生涯学習課

☎②45249

## 福祉

## 配食サービス事業

市では、病気や障がいなどで食事を作ることが難しい高齢者などを対象に、配食サービスを行っています。

配達員が本人に弁当を渡して安否確認を行います。届けるとは平日の昼食のみで、週

5回以内です。

## 対象

市内に住所があり、病気や障がいなどで食事を作ることが難しい市民の方で、次のいずれかを満たす方

●おおむね65歳以上の一人暮らし、または高齢者(おおむね65歳以上)のみ世帯の方

●65歳未満の障がい者のみ世帯、または高齢者(おおむね65歳以上)と障がい者のみ世帯の方

**利用額** 1食300円

**申請方法**

代行申請(担当ケアマネジャーがいる場合は指定居宅介護支援事業所、いない場合は地域包括支援センターが配食の必要性を確認して対象者に代わって申請)

**問合せ** 長寿福祉課

☎②45239

**新型コロナウイルス感染症の影響で行事が中止・延期になる場合があります。お問い合わせいただくか、市ホームページをご確認ください。**

## 虐待防止講演会

市では、障がいのある方への虐待を防止するため、虐待防止講演会を開催します。

とき 3月22日(火)

14時30分～16時

ところ サンライフ南相馬

定員 100人(先着順)

申込期間

3月10日(木)～17日(木)

申込先・問合せ

長寿福祉課 ☎245404

## マッサージ等施術利用券の交付

市では、高齢者や身体障がい者の方に、マッサージなどの施術料の一部を助成する「マッサージ等施術利用券」を交付します。

利用券は、1回につき1枚まで利用できます。交付する枚数は、申請月によって異なります。

対象

市内に住所があり、市県民税非課税または市県民税が均等割のみ課税の方で、次のいずれかを満たす方

- 70歳以上の方

● 身体障害者手帳1級または2級の交付を受けた方

● 身体障害者手帳1級または2級の交付を受けた方

● 身体障害者手帳1級または2級の交付を受けた方

● 身体障害者手帳1級または2級の交付を受けた方

● 身体障害者手帳1級または2級の交付を受けた方

● 身体障害者手帳1級または2級の交付を受けた方

申請月	交付枚数
4月、5月	6枚
6月、7月	5枚
8月、9月	4枚
10月、11月	3枚
12月、令和5年1月	2枚
令和5年2月、3月	1枚

申請方法 窓口

申請開始日 4月1日(金)

※4月上旬の交付を希望する方は、3月16日(木)までに申請してください。

持参物 印鑑

申請書配布先・申請先

長寿福祉課、各区市民総合サービス課

問合せ

長寿福祉課 ☎245239

## 子育て 在宅保育支援金

市では、家庭で子どもを保育する方に在宅保育支援金を交付します。

対象と見込まれる方に申請書を発送しました。申請書が届かない場合はお問い合わせください。

対象

- 次の全てを満たす方
- 満3歳未満の乳幼児を家庭で保育している方
- 保護者と乳幼児がいずれも市内に住民登録があり、居住している方
- 子どもを保育園(所)や認可外保育施設などに入園(所)させていない方
- 年度途中に認可保育施設や認可外保育施設などに入所させていない方
- 市税を滞納していない方

交付額 月1万円

発送日 2月28日

申請期限 3月31日(木)

問合せ こども家庭課

☎245215



## 新設 けやき児童クラブの

特定非営利活動法人トイボックスでは、4月から鹿島区鹿島に、けやき児童クラブを新設します。利用者を募集します。

学習サポートやレクリエーション、季節のイベントなどを行います。平日は、鹿島小に隣接する南相馬みんなの遊び場からクラブまで児童を送迎します。

見学会は3月の毎週土曜に開催します。事前に予約の上、お越しください。

対象

鹿島小の学区で、保護者が就労などで昼間、家庭にいない児童

活動日時

平日は下校時～18時、土曜と春・夏・冬休みは7時30分～18時

定員 40人(選考)

※定員を超えた場合は、低学年を優先し、保護者の就労状況などで選考

費用

年800円(傷害保険料)、月500円(おやつ代、ひと

り親家庭は300円)

申込方法 電話、メール

問合せ

NPO法人トイボックス

☎266836



## 税 自動車の登録変更

自動車税(種別割)は、4月1日午前0時現在で車検証上の所有者(割賦販売の場合は使用者)に課税されます。

自動車を下取りに出したり、他人に譲り渡したり、廃車した場合などは、3月までに必ず運輸支局で名義変更や抹消登録の手続きを行ってください。車の所有者がなくなつた場合も、名義変更や抹消登録などの手続きが必要です。

問合せ

● 自動車税に関すること

県相双地方振興局課税課

☎261127

● 自動車の登録手続きに関すること

国土交通省東北運輸局

福島運輸支局

☎050(5540)2015

## お知らせコーナー

▶ 3月19日(土)10時～正午

### 体験乗馬教室

ところ 市馬事公苑

問合せ NPO法人はらまち交流

サポートセンター ☎④4511

## ご案内 南相馬市博物館

申込先・問合せ ☎③6421

### ◆体験学習

### 「東ヶ丘公園で春の植物を 観察しよう」

とき 4月10日(日)13時30分～15時

ところ 博物館前集合

定員 20人(先着順)

受付開始日 3月20日(日)9時～

## 手話をやってみよう!

第8回 「さようなら」



相手に向けた右手の手のひらを、  
顔の脇で左右に振る。

問合せ 社会福祉課 ☎④5241

協力 手話サークル耳通口

# パブリック コメント

## 市民意見提出制度

市では、パブリックコメント手続きを実施します。皆さんの意見や提案をお寄せください。

意見などを提出する際の書式は自由ですが、住所、氏名、電話番号も明記してください。提出方法は、窓口や郵送、ファクス、メールです。

意見等の提出期限・公表期間

3月1日～3月20日(日)

素案の公表場所(閉庁日、休館日を除く)

土木課、市民課、小高区と鹿島区の各市民総合サービス課、各生涯学習センター、市民情報交流センター、市ホームページ

## (素案) 南相馬市橋梁長寿命化修繕計画の改訂

提出先・問合せ

〒975-1868 原町区本町二丁目27番地  
建設部土木課 ☎④5258 ④6151  
✉doboku@city.minamisoma.lg.jp

### 改訂の趣旨

市では平成27年に橋梁長寿命化修繕計画を策定し、橋梁の維持管理を行ってきましたが、社会情勢の変化に加えて、関連法の改正に伴う定期点検の手法変更などの維持管理施策にも大きな変更があったことから、橋梁長寿命化修繕計画を見直します。

### 改訂の概要

次の基本方針を設定し、計画を見直します。①効果的に維持管理計画を推進するため、橋梁の重要度に応じて優先順位を付ける。②点検・診断体制を強化して橋梁の健全度などを的確に把握し、修繕を行う。③新技術を活用し、持続的で効率的な維持管理を行う。



# 市立総合病院に関する市民意識調査の結果

市立総合病院では、病院の理念などを見直すためのアンケート調査を行いました。調査にご協力いただき、ありがとうございました。調査結果の一部を報告します。

今後、今回の調査結果や、令和4年度に実施予定の病院職員への意識調査などを基に、令和4年度中に病院の新たな理念を策定する予定です。

実施期間 令和3年9月1日～17日

回答総数 634件

調査結果の公表先

市と市立総合病院のホームページ

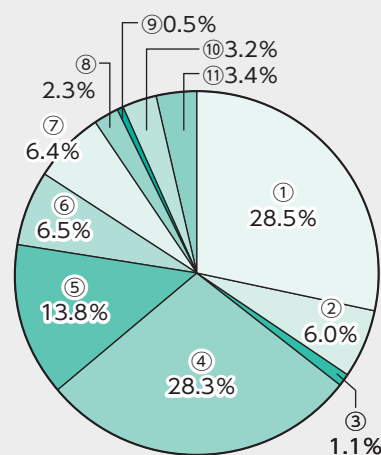
問合せ 市立総合病院経営管理課

☎2560

## 問2

公立病院である本院が果たすべき役割として、あなたが最も重要だと思うものは何ですか？該当するものを1つ選んでください。

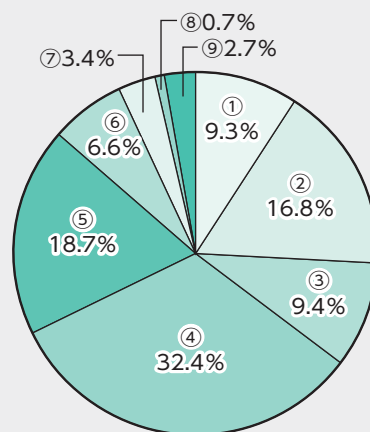
選 択 肢	人数	構成比
①地域で不足する医療を提供すること	161人	28.5%
②新型コロナなどの新しい感染症が発生したときに率先して患者の受入や対応を行うこと	34人	6.0%
③地震等の災害発生時に率先してけが人の受入や対応を行うこと	6人	1.1%
④24時間365日、救急を断らないこと	160人	28.3%
⑤高度な医療技術を用いた治療を提供すること	78人	13.8%
⑥県立医大等の高度急性期病院とスムーズな連携をすること	37人	6.5%
⑦地域の病院やクリニック、介護施設とスムーズな連携をすること	36人	6.4%
⑧訪問系医療（往診・訪問看護等）など市民の生活に合わせた医療を提供すること	13人	2.3%
⑨健康診断や各種検診・ドックなど予防医療に力を入れること	3人	0.5%
⑩将来を担う若手医師の育成に力を入れること	18人	3.2%
⑪その他	19人	3.4%
計	565人	100.0%



## 問4

今後、本院で理念等を見直す中であなたが最も重視すべき（明文化すべき）部分だと感じるものはどれですか？該当するものを1つ選んでください。

選 択 肢	人数	構成比
①健全な病院経営（黒字化）	55人	9.3%
②地域や社会への貢献	100人	16.8%
③職員の教育、専門性の向上	56人	9.4%
④医療の質の向上	192人	32.4%
⑤患者満足度の向上	111人	18.7%
⑥医療の安全性の向上	39人	6.6%
⑦職員満足度の向上	20人	3.4%
⑧職員の行動規範の明確化	4人	0.7%
⑨その他	16人	2.7%
計	593人	100.0%



## 健康スポーツ教室

市では、誰もが気軽に楽しめる健康スポーツ教室を開催します。

3月は、小高の街並みを楽しみながら約5キロの道のりをウォーキングします。

雨天時はラージボールに変更します。

と き 3月16日(水)9時30分～11時30分

ところ 小高体育センター

定員 40人程度(先着順)

参加方法 会場に直接集合

準備物 お持ちの方はノルディックウォーキング用ポール、雨天時は室内用運動靴

問合せ スポーツ推進課 ☎ 2124

市営住宅

## 入居者募集

【入居日】4月1日(金)

【募集期限】3月14日(月)(必着)



間取り 築年数 駐 駐車場 賃 家賃月額

### 一般世帯の住宅

原町区 北長野団地1号棟308号室(3階)

間3DK 築28年 駐有 賃18,200円～35,700円

原町区 国見町団地3号棟306号室(3階)

間3K 築39年 駐有 賃14,800円～29,000円

原町区 仲町団地9号棟403号室(4階)

間3K 築45年 駐有 賃12,500円～24,600円

原町区 東町団地301号室(3階)

間3K 築46年 駐無 賃10,500円～20,700円

### 定住促進住宅

鹿島区 定住促進住宅1号棟104号室(1階)

間3DK 築30年 駐有 賃12,300円～24,200円

### 中堅所得者向け住宅

小高区 紅梅団地B-2-2号室(1・2階)

間3DK 築20年 駐有 賃32,400円～43,800円

### 優先(寡婦・老人等)世帯の住宅

原町区 北長野団地5号棟102号室(1階)

間3DK 築25年 駐有 賃15,500円～30,500円

### 災害公営住宅

原町区 大町東団地109号室(1階)

間2DK 築8年 駐有 賃17,700円～34,900円

原町区 大町西団地404号室(4階)

間3DK 築8年 駐有 賃21,500円～42,200円

- 災害公営住宅は、東日本大震災により家屋が「り災」した方以外も申し込みできますが、申込多数の場合は「り災」した方が優先です。東日本大震災特別家賃低減事業によって家賃は減額される場合があります。
- 災害公営住宅、紅梅団地、優先世帯の住宅以外の住宅は、浴槽・風呂釜がありません。
- 申込多数の場合は、抽選を行います。
- 優先世帯についてはお問い合わせください。



▲鹿島区定住促進住宅

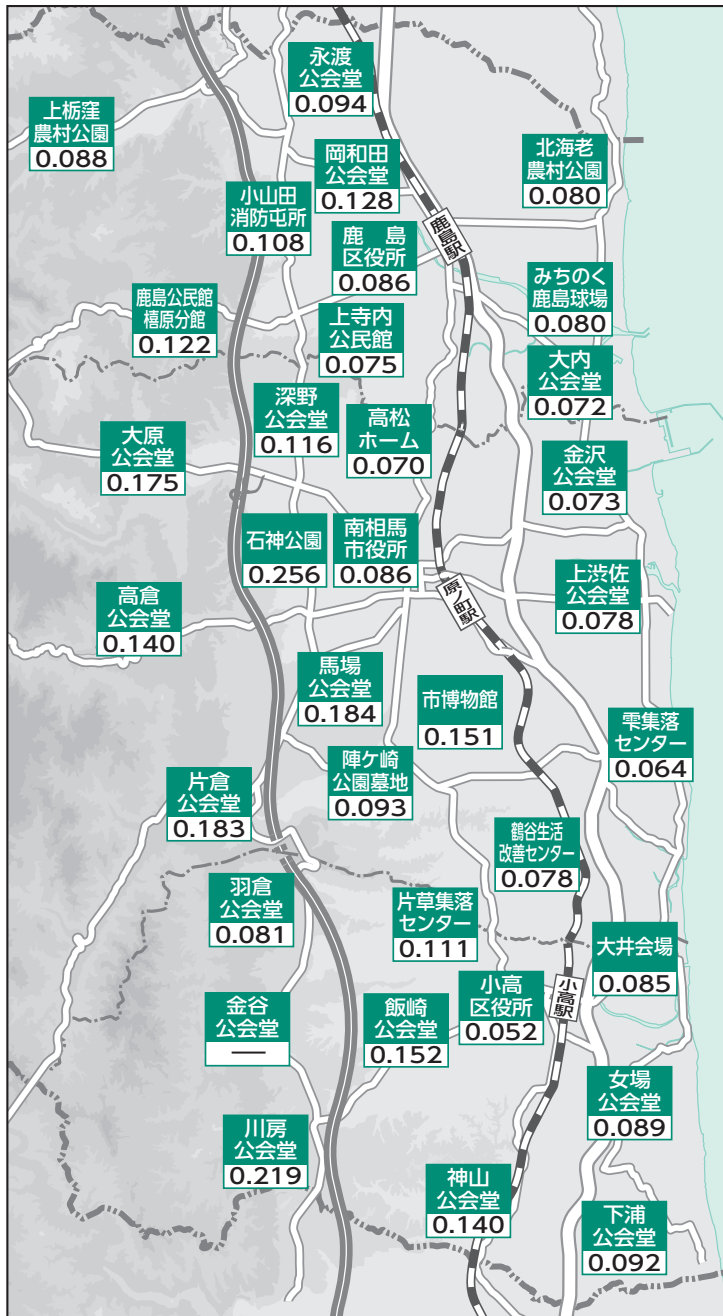
申込先・問合せ 建築住宅課 ☎ 245253

## 環境放射線モニタリング結果

問合せ 生活環境課 ☎ 5 2 3 1

市内の空間放射線量率を掲載しています。

※測定日時は2月9日正午、単位はμSv/h、地上1m地点で測定



※市内約260カ所の測定結果が原子力規制委員会ホームページで公開されています。

※金谷公会堂は機器の調整のため、一時停止しています。

## 南相馬市の人口

令和4年2月1日現在(前月からの増減数)

人口 58,062 人 (-78人)

男 30,603 人 (-44人)

女 27,459 人 (-34人)

26,457世帯(-16世帯)

1月中の動き

●転入 123人

●転出 127人

●出生 20人

●死亡 94人

令和2年国勢調査時の人口を基に毎月の転入・転出・出生・死亡届出の人数を加減して得た数値です。

問合せ 秘書課 ☎ 5 4 1 2

## 大気浮遊じんモニタリング結果

問合せ 生活環境課 ☎ 5 2 3 1

ちりやほりに付着した放射性物質の飛散状況を調べるため、市内10地点で収集した大気1mあたりの放射性物質の濃度を測定しました。

測定地点	セシウム	放射能濃度 (mBq/m <sup>3</sup> )	
		1/19~1/26	1/12~1/19
小高区	川房公会堂 (川房)	134	不検出
		137	0.014
	金房小学校 (飯崎)	134	不検出
		137	0.018
塚原公会堂 (塚原)	134	不検出	
	137	不検出	
鹿島区	鹿島区役所 (西町)	134	不検出
		137	0.020
	鹿島区3-3消防屯所 (南海老)	134	不検出
		137	不検出
原町区	横川ダム (馬場)	134	不検出
		137	0.023
	原町保健センター (小川町)	134	不検出
		137	0.020
	高平生涯学習センター (下高平)	134	不検出
		137	0.029
市立総合病院 (高見町)	134	不検出	
	137	0.092	
	137	0.019	
大原公会堂 (大原)	134	不検出	
	137	0.043	

※「不検出」とは検出限界値未満を示します。検出限界値はおおむね0.02~0.03mBq/m<sup>3</sup>です。

※測定値に大きな変動があった場合は、専門家による解説を掲載します。

## 水道水のモニタリング結果

問合せ 鹿島区/相馬地方広域水道企業団 ☎ 1020

小高区・原町区/水道課 ☎ 3547

(単位: Bq/kg)

対象施設	検査日		
	1月26日	1月24日	1月21日
小高区	第2浄水場		
	小高北部浄水場		
	小高西部浄水場	不	不
原町区	牛越浄水場	検	検
	大谷浄水場	出	出
	矢川原浄水場	出	出
鹿島区	大野台浄水場		
	鹿島第2水源地		

※「不検出」とは検出限界値未満を示します。検出限界値はおおむね1Bq/kgです。



# 図書館だより

中央図書館  
☎23 7789  
小高図書館  
☎66 1011  
鹿島図書館  
☎46 5116

**3月のお休み**  
◆中央図書館◆  
◆小高図書館◆  
毎週月曜  
◆鹿島図書館◆  
毎週月曜、26日(土)、27日(日)

携帯電話用  
ホームページ  
QRコード



## バイリンガルおはなし会

～日本語と英語で  
絵本を楽しもう!～

午前は日本語と英語でのおはなし会、午後は絵本の読み聞かせや英語に興味のある方が対象の読み聞かせ講座を行います。

講師は絵本作家・絵本講師・翻訳家として活躍しているジェリー・マーティンさんです。

英語のリズムを体で感じながら絵本の世界をお楽しみください。

と き 3月27日(日)

- ①おはなし会 11時～正午
- ②読み聞かせ講座 14時～15時30分

ところ 市民情報交流センター2階  
マルチメディアホール

- 対 象 ①お子さんと保護者  
(大人のみ見学も可)  
②読み聞かせボランティアをしている方、  
絵本・英語に興味のある方



定 員 ①25人②15人(先着順)  
申込開始日 3月11日(金)

## 第16回 図書館連続講演会

「認知症にやさしい図書館」について研究を続ける呑海氏を講師に迎え、図書館の認知症支援サービスの可能性について考えます。

と き 3月19日(土)13時30分～15時

ところ 市民情報交流センター2階  
マルチメディアホール

テーマ 認知症支援のために図書館ができること  
講 師 筑波大情報学群知識情報・図書館学類長  
呑海 沙織氏

定 員 74人(先着順)

申込開始 3月10日(木)

## ふくしま絵うた本上映会&トーク

震災の体験談を基にした紙芝居の制作・上映などを行ってきた一般社団法人まち物語制作委員会との共催で、原子力災害の実情を伝えるアニメを上映します。

また、絵うた本プロジェクトについて紹介するトークショーも行います。

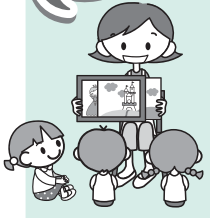
と き 3月20日(日)10時～11時30分

ところ 市民情報交流センター2階 大会議室

定 員 24人(先着順)

申込開始日 3月10日(木)

# 3月のおはなし会



## おはなしのへや

と き 10日(木)11時～11時30分  
 ところ 子ども図書館  
 ちいさなおはなしのへや  
 対 象 0歳～2歳向け

## おはなし会

と き 毎週土曜11時～11時30分  
 ところ 子ども図書館おはなしの蔵  
 対 象 3歳～小学生向け

# こども映画会

と き 3月26日(土)  
 13時30分～(35分)  
 ところ 子ども図書館おはなしの蔵  
 上映作品 『うっかりペネロペ / みんなともだち編』



# \* information \*

入場無料

## ライブラリーシアター

3月12日(土)

### 『飯館村の母ちゃんたち 土とともに』

(2017年 日本 95分)

上映会場 市民情報交流センター 2階  
 マルチメディアホール

上映 13時30分～15時5分(開場13時～)

飯館村で、孫に囲まれて幸せに暮らす老後を考えていた菅野榮子さん。しかし、原発事故が起こり、仮設住宅での一人暮らしを余儀なくされてしまいます。心の支えは、部屋の隣に越してきた、親戚で友人の菅野芳子さん。2人が仮設暮らしの中で互いを元気づけ、泣き笑いながらこれからの模索していくドキュメンタリー作品です。



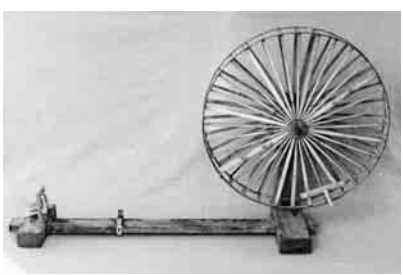
# おしえて 博物館

三十一 問合せ  
 市博物館 ☎ 6421

## 渋沢栄一の孫 敬三と民具

昨年のNHK大河ドラマ「晴天を衝け」は、官僚・実業家として日本の近代経済社会の基礎を築いた渋沢栄一の伝記でしたね。ドラマの終盤に登場した栄一の孫、敬三を覚えていませんか。渋沢敬三(明治29年、昭和38年/1896～1996)は当初動物学者を志しましたが、敬三に期待する栄一から跡取りとして横浜正金銀行を継ぐよう懇願され、第二高等学校英法科、東京帝国大経済学部に進学。卒業後は横浜正金銀行に入行しました。第二次大戦中から戦後は、日銀総裁や大蔵大臣などを務めた官僚・実業家の経済人です。一方、敬三は民俗学・民族学者として活躍した文化人でもあります。敬三は動

植物の標本収集に熱中したことに加え、民俗学者・柳田国男との出会いもあり民俗学にも傾倒しました。大正10年(1921)、現在の港区三田にあった自邸の物置の屋根裏に動植物標本・化石・郷土玩具などを収集する博物館を開き、アチックミュージアムソサエティという会を創設しました。大正13年、敬三はロンドン滞在中にヨーロッパ各地の民族博物館を見聞して博物館への強い想いを抱きました。大正14年、アチックミュージアムと名称を変え、収集対象を郷土玩具から民具(日常生活から生まれた身近な道具)全般へ広げました。昭和9年、日本民族学会を設立。昭和12年、現在の西東京市保谷町にアチックの資料を移した民族学博物館を開設しました。敬三は漁民生活史・漁業史などで多くの著



▲綿などを細長くよって紡ぎ、糸にする民具「糸車」(市博物館蔵)

作を残し、昭和15年に日本農学賞を受賞しました。昭和17年、アチックを日本常民文化研究所と改称し、多くの民俗学者を育て、莫大な資金援助を行いました。民族学博物館の資料は後に大阪の国立民族学博物館の母体資料となり、水産関係の文書資料は国文学研究資料館に移管されました。日本常民文化研究所は神奈川県大に移され、令和3年にアチック以来創立100年を迎えて歴史・民俗文化の研究が継承されています。

## 65歳以上の方に新型コロナワクチンの 接種開始

〈1月24日〉



ご自身やご家族が写っている写真は、  
希望があれば差し上げます。  
秘書課 ☎ 24 5 2 1 6



人権擁護委員への感謝状・委嘱状伝達式  
〈1月11日〉



小高区地域協議会委員を対象とした移住希望者  
向け小高の魅力体験ツアー〈1月13日〉



市消費喚起応援事業「No More コロナ! One More  
HAPPY! 大抽選キャンペーン」抽選会〈2月8日〉



インターステラテクノロジズ株式会社と市との  
連携協定締結〈2月9日〉



### 表紙の写真

市内の齋藤良介さんが所有する享保雛を撮影しました。この雛人形は江戸～明治時代に京都で作られ、巡り巡って南相馬へと渡り、代々受け継がれてきたものです。市博物館で、3月27日(日)まで展示される予定です。  
撮影場所 市博物館(原町区)

マチイロ(電子版広報紙)



みなみそうまチャンネル



市公式ツイッター



市公式フェイスブック



令和4年3月1日発行  
広報みなみそうま

編集・発行  
南相馬市総務部秘書課  
〒975-8666 南相馬市原町区本町二丁目27番地  
☎0244-245216(直通) F.A.X(0244)237425

配布  
小高区 地域振興課 ☎(0244)442112  
鹿島区 地域振興課 ☎(0244)462110  
原町区 コミュニティ推進課 ☎(0244)245411