



生涯学習講演会

実行委員会では、生涯学習講演会を開催します。

と き 令和7年2月16日(日)
13時30分～

ところ さくらホール

演 題 夢を叶えるために

前売券 500円
※当日券はありません。

定 員 500人

前売券販売先

各生涯学習センター

販売開始日 12月16日(月)

問合せ 実行委員会事務局
(鹿島生涯学習センター内)
☎05116



声優
かみや あきら
神谷 明氏

講師
プロフィール

1970年に声優としてデビュー。主な代表作は「キン肉マン」「北斗の拳」「シティーハンター」。

現在は声優業のほか、司会やラジオ、CM・ゲームのナレーションなど幅広く活動している。

年末年始のごみ収集と自己搬入

年末年始の燃えるごみの収集



ごみ減量のためには、リサイクル・リユース（再利用）の取り組みが重要です。ごみ減量ガイドブックや市のホームページで分別方法を確認してください。

粗大ごみや、引っ越し・大掃除などで多量に出るごみは集積所に出せません。

問合せ 生活環境課☎245231

地 域	年末最終日	年始開始日
小高(東)、鹿島(八沢・上真野)、原町(北)	12月27日(金)	1月3日(金)
小高(西)、鹿島(真野・鹿島)、原町(南)	12月30日(月)	1月6日(月)

グリーン原町センターへの自己搬入

年末は大変混み合い、待ち時間が長くなります。早めに搬入してください。

年内最終開放日・搬入時間

休日

12月21日(土)、22日(日)
8時30分～正午、
13時～16時

平日

12月27日(金)
8時30分～正午、
13時～16時45分

問合せ

グリーン原町センター
☎00063

1 元日	2	3	4
8 ◆脳いきいき相談会 (もの忘れ相談) ◆なんでも相談会 (弁護士・人権)	9 ◆生活困窮者出張相談	10	11
15 ♣元気モリモリ!もりあげ隊 ◆なんでも相談会(税理士)	16	17	18 ◆認知症の人と家族のつどい
22	23 ◆生活困窮者出張相談	24 ★マタニティサロン	25
29	30	31	1

◆脳いきいき相談会(もの忘れ相談)

※要予約

8日(水)13:30~15:30

市役所東庁舎1階

長寿福祉課 ☎ 5404

◆認知症の人と家族の会相談会

20日(月)13:30~15:30

原町区福祉会館

◆認知症の人と家族のつどい

18日(土)13:30~15:30

原町区福祉会館

認知症の人と家族の会

☎ 4519

♣ みんなの健康 ♣

♣ ところの健康相談会

※要予約

14日(火)13:15~(心理士)

21日(火)13:30~(精神科医師)

各保健(福祉)センター

♣ 元気モリモリ!もりあげ隊

15日(水)10:00~11:00

原町保健センター

健康づくり課 ☎ 3680

★ 子育て ★

★ ベビーとママのリフレッシュ体操

※要予約

14日(火)10:00~11:30

原町保健センター

★ マタニティサロン

※要予約

24日(金)10:00~11:30

こども家庭センター

こども家庭課 ☎ 5218

相談会や健康・子育てサービスなど、毎月実施している事業を掲載しています。余白に他の事業や家庭の予定などを書き込んでご利用ください。冊子から外して使えるページ構成にしています。

令和5年度

決算状況

市では、皆さんに納めていただいた税金をはじめ、国、県からの補助金などを財源にさまざまな事業を行っています。令和5年度決算がまとまり、第4回市議会定例会で認定されましたので報告します。

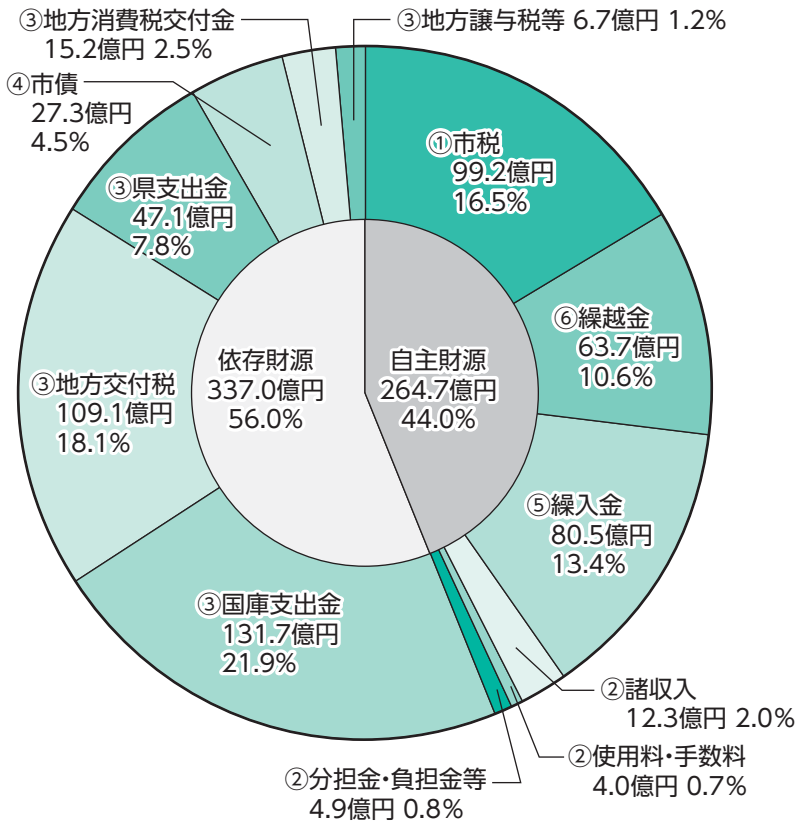
問合せ 財政課 ☎2452225

令和5年度決算は健全な状態を維持

令和5年度の普通会計の総額は、歳入・歳出ともに令和4年度と比べて増加しました。主な要因は、令和5年台風第13号など災害への対応（1・8億円増）、東日本大震災関連事業（46・5億円増）によるものです。

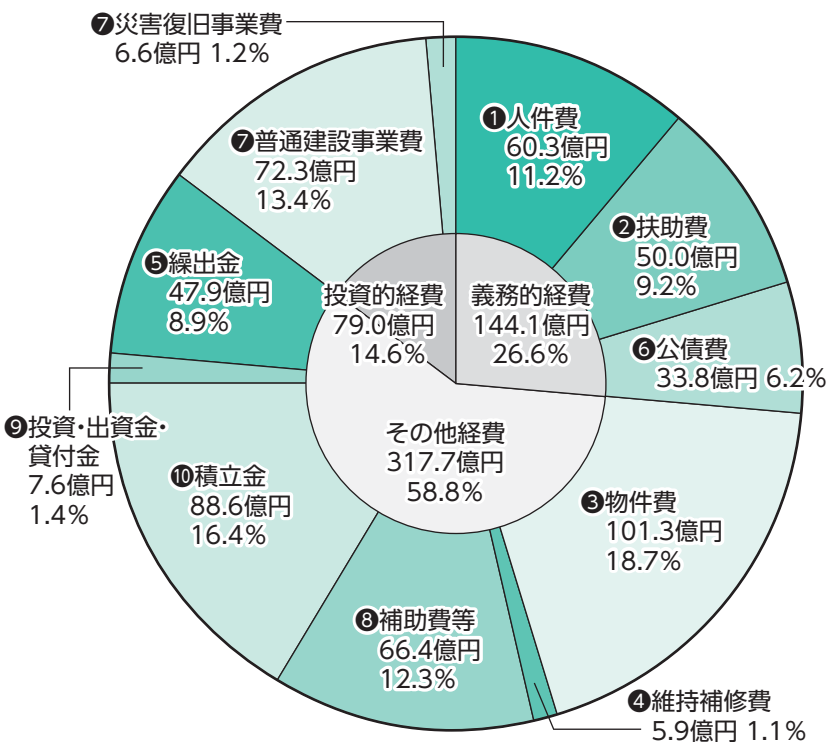
歳入 601.8億円

前年度比 +37.0億円 +6.6%



歳出 540.8億円

前年度比 +39.7億円 +7.9%



普通会計 各地方公共団体で比較できるように、総務省の定めに基づき作成する統計上の会計です。予算書や決算書の数値とは異なります。本市では、一般会計、育英資金貸付特別会計、垂炭鉱害復旧施設維持管理事業特別会計を合算しています。

市の家計簿は収入の範囲で支出できています

本市の普通会計を、1年間の給与収入が400万円の家庭の家計簿に置き換えて示しました。

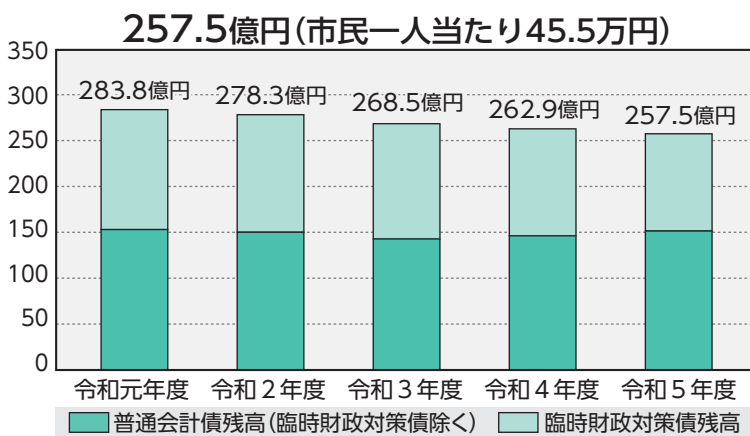
見やすくするため、災害関連の収支は臨時のものとして抜き出しています。かつこ内は実際の普通会計の区分です。

収入		支出	
給与収入(①市税)	400万円	食費(①人件費)	203万円
パート収入(②使用料・手数料など)	86万円	医療費(②扶助費)	201万円
親からの援助(③国庫支出金など)	688万円	光熱水費やサービス料(③物件費)	337万円
ローン借入れ(④市債)	82万円	住宅や車の修理代(④維持補修費)	24万円
預貯金の取り崩し(⑤繰入金)	217万円	子どもへの仕送り(⑤繰出金)	104万円
財布の中のお金(⑥繰越金)	104万円	ローンの返済(⑥公債費)	136万円
計	1,577万円	住宅の増改築など(⑦普通建設事業費など)	148万円
臨時収入(災害関連)	850万円	自治会費(⑧補助費など)	177万円
合計	2,427万円	投資(⑨投資など)	31万円
		預貯金(⑩積立金)	92万円
		計	1,453万円
		臨時支出(災害関連)	727万円
		合計	2,180万円

市債(借金)は減少

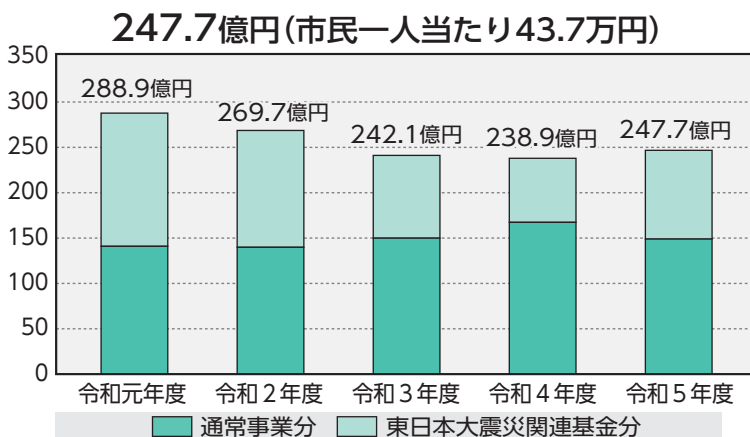
市債残高は、新たな借入れがあったものの、償還(返済)が進んでおり、全体では前年度から約5.4億円減少しました。

臨時財政対策債とは、国から地方自治体に交付する地方交付税の原資が足りないため、不足分の一部を地方自治体が借り入れる地方債のことです。なお、臨時財政対策債の元利償還金相当額は、その全額を後年度の普通交付税によって措置することとされています。



基金(貯金)は増加

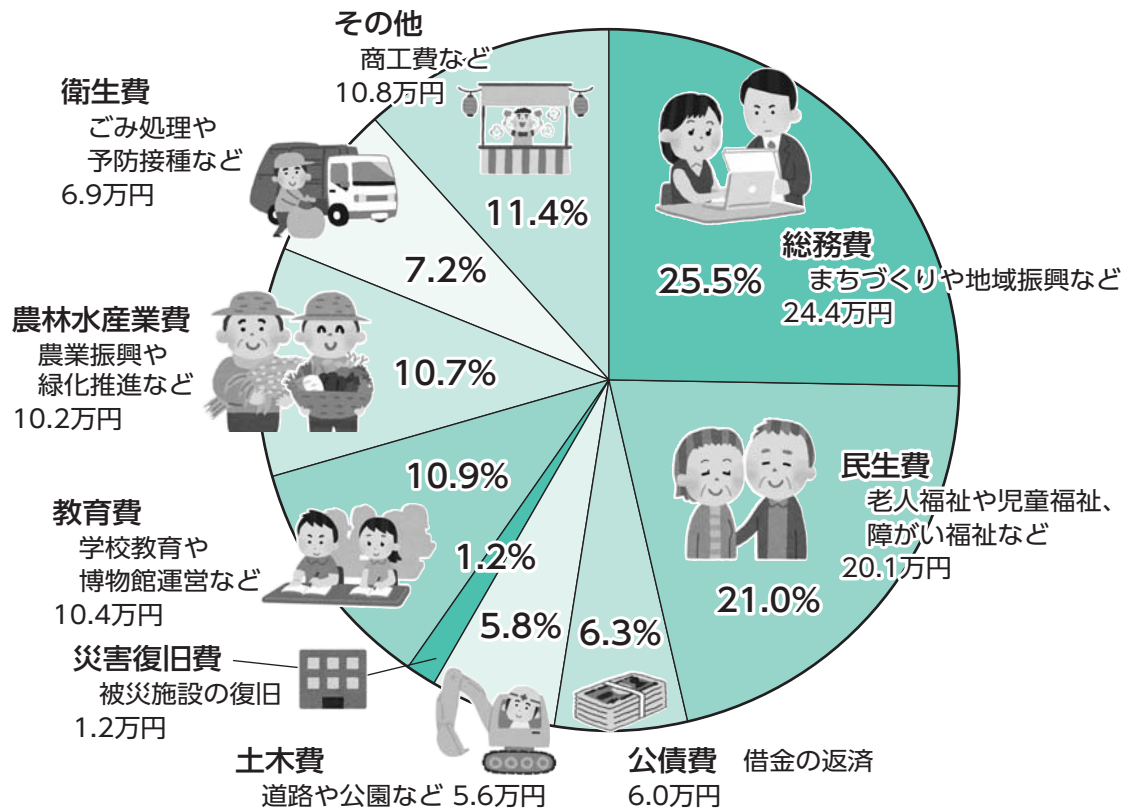
基金残高は、通常事業分は将来の備えなど含めて確保しています。東日本大震災関連基金分は、復旧・復興事業の進展に伴って帰還・移住等環境整備交付金基金などの活用が着実に進みました。一方で、小高復興産業団地(フロンティアパーク)整備事業の財源として国から交付された補助金を帰還・移住等環境整備交付金基金に積み立てたため、前年度から約8.8億円増加しています。



市民の皆さん一人当たりに対して使った決算額の内訳

一人当たりに使った金額は
95.5万円 (普通会計)

一人当たりの市税負担額は
17.5万円 (令和6年1月1日時点の
住民基本台帳人口5万6,630人)



特別会計

特別会計とは、ある特定の事業を行うための収入・支出で、一般会計と区別して経理が行われます。本市の場合には、国民健康保険や後期高齢者医療など5会計です。

企業会計

企業会計とは、料金などで経費をまかなう「独立採算性」を原則としているため、企業の色合いの強い事業を行う会計です。本市の場合には、水道事業や病院事業など4会計です。

会計名	歳入	歳出	差引き
国民健康保険	89.1億円	88.5億円	0.6億円
後期高齢者医療	6.5億円	6.4億円	0.1億円
介護保険	75.0億円	70.5億円	4.5億円
工場用地等整備事業	24.5億円	7.0億円	17.5億円
太田財産区	0.04億円	0.04億円	0億円

会計名	収入	支出	差引き	
水道事業	収益的	13.4億円	10.9億円	2.5億円
	資本的	7.5億円	19.0億円	△11.5億円
病院事業	収益的	56.5億円	58.3億円	△1.8億円
	資本的	9.0億円	10.1億円	△1.1億円
工業用水道事業	収益的	4.2億円	3.7億円	0.5億円
	資本的	1.1億円	5.6億円	△4.5億円
下水道事業	収益的	18.3億円	16.8億円	1.5億円
	資本的	10.3億円	16.9億円	△6.6億円

※資本的収入・支出の不足は、補てん財源などで補てんしています。

令和5年度の主な事業

市は南相馬市第三次総合計画の基本構想で7つの「政策の柱」を掲げ、各政策に取り組んでいます。政策の柱ごとに、令和5年度の主な事業2つを紹介いたします。

項 目	決算額	
政策の柱 1 教育・学び	外国語教育推進事業	0.6億円
	中学生海外研修事業	0.2億円
政策の柱 2 こども・子育て	学校給食費無償化事業補助金	1.8億円
	乳幼児子ども医療費助成事業	1.0億円
政策の柱 3 健康・医療・福祉	市民プール更新事業	9.2億円
	高齢者補聴器購入費助成事業	0.2億円
政策の柱 4 産業・しごとづくり・移住定住	農業研修機関開設準備事業	2.3億円
	移住定住推進事業	0.5億円
政策の柱 5 都市基盤・環境・防災	防災情報発信強化事業	6.3億円
	定額タクシー事業	0.7億円
政策の柱 6 地域活動・行財政	新庁舎建設推進事業	0.7億円
	自治体デジタル・トランスフォーメーション(DX)推進事業	0.3億円
政策の柱 7 原子力災害復興	おだかぐらしファンづくり事業	0.7億円
	旧避難指示区域内店舗営業支援事業	0.3億円

市の財政状況

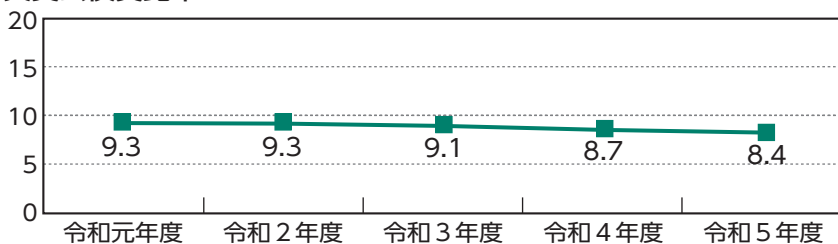
令和5年度の決算を基に、法律に基づく4つの指標で健全化判断比率を算出しました。

本市は全ての指標で国の基準を下回り、健全な状態を保っていますが、通常事業（経常的経費）が増加傾向にあるため、持続可能な財政運営に向けて、財政の健全性の維持に努めます。

健全化判断比率

指 標	内 容	結 果	早期健全化基準 (国の基準)	財政再生基準 (国の基準)
実質赤字比率	一般会計などの赤字の割合	赤字なし	12.57%	20.00%
連結実質赤字比率	全会計の赤字の割合	赤字なし	17.57%	30.00%
実質公債費比率	平均的な年間収入に対する借金返済額の割合	8.4%	25.00%	35.00%
将来負担比率	財政規模に対する将来に負担が見込まれる負債の割合	財源が負債を超過	350.00%	—

実質公債費比率



情報

information

暮らしの



人権相談会

市では、人権擁護委員による人権相談会を開催します。

とき 令和7年1月7日(火)
14時～16時(予約優先)

ところ 市役所西庁舎1階

家族介護教室

市では、健康について学べる家族介護教室を開催しま

す。
とき 令和7年1月22日(水)
13時30分～15時

ところ

小高保健福祉センター

対象

家族を介護している方など

定員 30人(先着順)

申込期間

12月25日(水)～令和7年1月

20日(月)

申込先・問合せ

地域包括支援センター

(小高地域) ☎④④1700

生涯学習



新しい出前講座講師の登録

市教育委員会が展開する生涯学習まちづくり出前講座に新たな講師が加まりました。

利用方法は市ホームページで確認いただくか、お問い合わせください。

講師(団体名)

おだか0円食堂

講座名

こども食堂立ち上げ講座

申込先・問合せ

生涯学習課 ☎②④5249

募集



農業委員・農地利用最適化推進委員

任期満了に伴い、市では農業委員、農業委員会では農地利用最適化推進委員を募集します。両委員、同時に応募できますが兼務はできません。

応募資格

- 次の全てを満たす方
- 農業に関する識見を持ち、農地利用の最適化の推進などの活動ができる方
- 市に住所を有する方
- 市が設置する他の附属機関の委員でない方

任期

令和7年4月～10年3月

報酬 年31万円

募集人数

- 農業委員3人程度
 - 農地利用最適化推進委員11人程度(参考内訳 小高・鹿島区各3人、原町区5人)
- 応募方法 窓口、郵送
応募書類配布先

お知らせコーナー

▶令和7年1月1日(祝)9時30分～
元旦イベント「神楽舞披露」
ところ・問合せ

野馬追通り銘醸館 ☎②⑥8040

▶令和7年1月18日(土)10時～正午
健康スポーツ・カーリンコン

ところ 小高体育センター
参加費 300円(保険料ほか)
定員 30人程度(抽選)
申込期限 令和7年1月11日(土)
問合せ 浮舟うきうきクラブ
☎④④6092



☎②④5287

農業委員会事務局、市民課、小高と鹿島の各区役所市民総合サービス課、市ホームページ

応募期間

令和7年1月6日(月)～2月

4日(火)(必着)

応募先・問合せ

〒975-18686

原町区本町二丁目27番地

農業委員会事務局

公立双葉准看護学院 令和7年度学生

公立双葉准看護学院では、一般入学試験を実施します。

受験資格

中学校を卒業した方(令和7年3月に卒業見込みの方を含む)

募集人数 30人

受験料 1万円

出願期間

令和7年1月7日(火)～24日

(金)(必着)

出願先・問合せ

公立双葉准看護学院

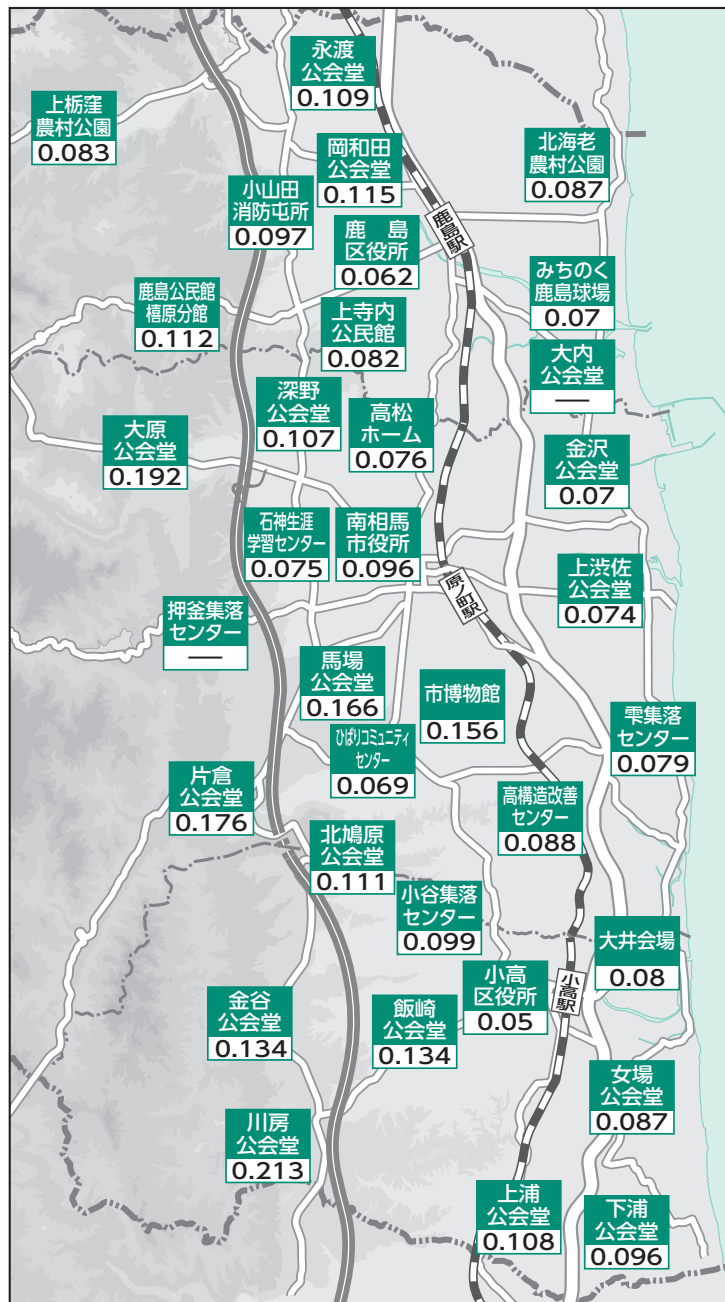
☎③②0990

環境放射線モニタリング結果

問合せ 環境政策課 ☎ 5 2 5 7

市内の空間放射線量率を掲載しています。

※測定日時は11月25日正午、単位は $\mu\text{Sv/h}$ 、地上1m地点で測定



※市内約250カ所の測定結果が原子力規制委員会ホームページで公開されています。

※大内公会堂、押釜集落センターは機器の調整のため、一時停止しています。

大気浮遊じんモニタリング結果

問合せ 環境政策課 ☎ 5 2 5 7

ちりやほこりに付着した放射性物質の飛散状況を調べるため、市内10地点で収集した大気1 m^3 あたりの放射性物質の濃度を測定しました。

測定地点	セシウム	放射能濃度 (mBq/m^3)	
		10/16~10/23	10/9~10/16
小高区	川房公会堂 (川房)	134	不検出
		137	0.15
	市就業改善センター (飯崎)	134	不検出
		137	0.041
塚原公会堂 (塚原)	134	不検出	
	137	0.029	
鹿島区	鹿島区役所 (西町)	134	不検出
		137	0.019
	鹿島区3-3消防屯所 (南海老)	134	不検出
137		不検出	
原町区	横川ダム (馬場)	134	不検出
		137	0.17
	原町保健センター (小川町)	134	不検出
		137	0.025
	高平生涯学習センター (下高平)	134	不検出
		137	0.024
市立総合病院 (高見町)	134	不検出	
	137	0.023	
大原公会堂 (大原)	134	不検出	
	137	0.046	

※「不検出」とは検出限界値未満を示します。検出限界値はおおむね $0.02\sim 0.03\text{mBq/m}^3$ です。

市の
最新情報を
発信中!

問合せ
秘書課 ☎ 5 2 1 6

マチイロ
(電子版広報紙)



最新号からバック
ナンバーまで広報
紙をいつでも確認

市公式 X
(旧ツイッター)



市からのお知らせやイベント、
防災情報を毎日発信

市公式
フェイスブック



みなみそうま
チャンネル



市の出来事を
週1回、動画
で配信

1

日 SUN

月 MON

火 TUE

2025年/令和7年

休日当番医・薬局

9:00~16:00

- 1月1日(祝)
 大町病院 ☎242333
 絆診療所 ☎269699
 調剤薬局けやき原町店 ☎257071
 アイン薬局本陣前店 ☎243369
 かしまアイ薬局 ☎264950
- 1月2日(木)
 小野田病院 ☎241111
 しんどうクリニック ☎220600
 渡辺薬局 ☎233846
 あさひ薬局 ☎252881
- 1月3日(金)
 鹿島厚生病院 ☎465125
 ひぐちクリニック ☎252622
 アイン薬局南相馬店 ☎253805
 エムズ薬局 ☎252629
 ベース薬局鹿島厚生病院前店 ☎264061
- 1月5日(日)
 南相馬中央医院 ☎243355
 井上薬局 ☎227511
- 1月12日(日)
 田村内科医院 ☎461233
 ウイン調剤薬局南相馬店 ☎321551
 そうごう薬局鹿島店 ☎461421
- 1月13日(祝)
 ときわ整形外科 ☎254114
 池野薬局 ☎230355
- 1月19日(日)
 南相馬市立総合病院 ☎223181
 アイン薬局南相馬東店 ☎237709
- 1月26日(日)
 こいずみクリニック ☎226001
 コスモ調剤薬局原町店 ☎250120

休日歯科当番医

9:00~16:00

- 1月1日(祝)
 菅野歯科医院(相馬市) ☎361525
- 1月2日(木)
 荒川歯科医院(原町区) ☎233428
- 1月3日(金)
 黒沢歯科医院(相馬市) ☎361414
- 1月5日(日)
 ちば歯科ファミリークリニック(相馬市) ☎268901
- 1月12日(日)
 板倉歯科医院(原町区) ☎232462
- 1月13日(祝)
 グリーン歯科(相馬市) ☎355112
- 1月19日(日)
 すすむ歯科医院(原町区) ☎261062
- 1月26日(日)
 相馬中央病院(歯科)(相馬市) ☎366611

29	30	31
5	6	7
12	13 成人の日	14 ◆行政相談会 ★ベビーとママのリフレッシュ体操 ♣こころの健康相談会 ◆なんでも相談会(行政書士)
19	20 ◆認知症の人と家族の会相談会	21 ♣こころの健康相談会 ◆なんでも相談会(司法書士)
26 ◆マイナンバー休日窓口	27	28

水道修理当番

- 鹿島区
 (株)公水設備 ☎462824
 多田設備 ☎463036
 (株)恵設備 ☎265317
- 小高区・原町区
 市管工事協同組合
 ☎080(1849)7308
 1日~15日
 (有)但野設備工業所 ☎232856
 16日~31日
 (株)安藤ポンプ工業所 ☎233204

◆各種相談◆

- ◆行政相談会
 14日(火)10:00~正午
 市役所西庁舎1階
- ◆弁護士によるなんでも相談会
 毎週木曜日17:00~19:00
 ※要予約
 市役所西庁舎1階
- ◆専門家によるなんでも相談会
 毎週金曜日 弁護士
 8日(水) 弁護士(人権)
 14:00~16:00※要予約
 14日(火) 行政書士
- 15日(水) 税理士
 21日(火) 司法書士
 14:00~16:00※予約優先
 市役所西庁舎1階
 市民課☎245297
- ◆生活困窮者出張相談
 9日(木)9:30~11:30
 23日(木)9:30~11:30
 市役所東庁舎1階
 市社会福祉協議会☎243415
- ◆マイナンバー休日窓口
 26日(日)9:00~正午
 市役所本庁舎
 市民課☎245235

公共事業評価の結果公表

市では、公共事業評価の結果を公表します。
公共事業評価とは、学識経験者や市民で構成する委員会が、市が実施する5億円以上の事業などを評価するものです。
問合せ 企画課 ☎④5358

■南相馬市新庁舎建設事業

事業概要

本庁舎の老朽化に伴う安全性の確保と維持管理費縮減、分散した窓口の集約化によるワンストップサービスの提供、バリアフリー化による市民が来庁しやすい環境整備、災害対応の拠点施設としての機能強化などを図るため、新庁舎を整備します。

※9月議会で実施設計の委託料や用地の購入費に関する補正予算が可決されました。

総事業費 89億5288万5000円

総合評価

必要性・有効性がともに認められる。

付帯意見 なし

対応方針 なし

事業の担当課 公有財産管理課 ☎④5405

街頭献血

市では、街頭献血を実施します。
※時間はいずれも10時～16時
とき・ところ
• 12月28日(土)(南相馬ジャスマール)
• 令和7年1月4日(土)
(ヨークベニマル原町西店)
問合せ
健康づくり課 ☎④6407



鹿島公園墓地使用者の募集

市では、鹿島公園墓地の使用者を募集します。使用を希望する方は抽選会にご参加ください。詳しくは案内や市ホームページでご確認ください。

なお、原町橋本町墓地と原町陣ヶ崎公園墓地は随時募集しています。環境政策課までお問い合わせください。

抽選会 令和7年1月23日(木)18時30分～

ところ かしま交流センター

応募資格 次のいずれかを満たす方

- 市内に住所を有している方
- 本籍地が市内にある方
- 平成23年3月11日時点で市内に住所を有していた方

- 現在市内に居住している方

募集区画

4区画(1区画3.24平方メートル)

使用料

初回のみ12万円

※市外に住所を有する場合は18万円です。

管理料 年間1200円

案内配布先

環境政策課、各区市民総合サービス課

問合せ

鹿島区市民総合サービス課 ☎④62113

