

こども未来フェスティバル実施運営業務委託仕様書

本仕様書は、「こども未来フェスティバル実施運営業務委託」について、次のとおり定めるものとする。

1. 件名

こども未来フェスティバル実施運営業務委託

2. 目的

本市では、こども・子育て支援及び地域社会全体でこども・子育てを応援するため、令和4年度に「こども・子育て応援条例」を制定し、こども・子育てに関する施策を総合的に推進することで、「こどもたちの笑顔がかがやくまち」の実現を目指しています。

本業務は、こどもたちの笑顔がかがやき、こどもが主役となるイベントの開催により、南相馬市の未来を担うこどもたちの健やかな成長を育み、あわせて「地域の宝」であるこどもたちを地域社会全体で応援する機運の醸成を図ることを目的とします。

3. イベントテーマ

- (1) こどもたちが楽しめ、またこどもたちの社会参加の機会となること。
- (2) 保護者が安心して子育てができるよう市の子育て施策について知る機会となること。
- (3) 地域社会全体でこども・子育てを応援する機運の醸成が図られること。

4. 委託業務期間

契約締結日～令和8年12月28日（月）

5. 委託業務の内容

以下の項目について、企画立案、広報・宣伝、制作管理、関係者間の調整、運営管理、安全管理、アフターフォローを行うこと。

実施にあたっては、市と綿密な調整のうえで進めるものとし、打合せを随時実施すること。加えて、予算内で最大限の効果を生み出すよう十分に考慮すること。

また、全ての業務において、イベント参加者や従事者の安全安心を最優先とした運営を行うこと。

なお、アンパンマンショーの開催について確約できることが必須となる。

(1) 開催時期

令和8年11月28日(土) 10:00～15:00

※準備日：令和8年11月27日(金)

(2) 開催内容等

①開催場所

南相馬市民文化会館(ゆめはっと)、野馬追通り銘醸館(屋外)、ゆめはっと東側及び野馬追通り銘醸館西側の道路

※それぞれの会場場所の詳細については別紙1のとおり

②会場の使用及び会場面積、附帯備品

(ア) 会場の使用期間

令和8年11月27日(金) 事前準備日

※利用可能時間 9:00～22:00

令和6年11月28日(土) 当日

※利用可能時間 9:00～17:00

なお、南相馬市民文化会館(ゆめはっと)、野馬追通り銘醸館への会場使用申請手続き及び会場使用料、附帯設備関係については市で負担する。

(イ) 会場面積及び附帯備品

・各会場面積の詳細について・・・別紙2

・南相馬市民文化会館の附帯備品について・・・別紙3

・野馬追通り銘醸館の附帯備品については以下のとおり

長机(45台)、パイプ椅子(100脚)、二番館内に設置してあるプロジェクターについて無料で借用可能。

③参加者

参加対象者は、市内の子育て家庭(父母等及び幼児、児童、生徒等)を主なターゲットとする。

※来場者想定人数(内訳)

大ホールイベント	1,600人
多目的ホールイベント	120人
ギャラリーイベント	80人
野馬追通り銘醸館屋外ブース	200人
合計	2,100人

④参加費

無料

(3) 業務詳細内容

①周知及び広報に関すること

(ア) ポスター、チラシの作成・印刷

内容	規格等	枚数
ポスター	A2、片面カラー、コート 135kg	200枚
チラシ	A4、両面カラー、コート 90 kg	2,000枚

※ポスター及びチラシの配布については受託者で対応予定

(イ) Instagram や YouTube 等の広告媒体を活用し、特に市内の子育て世代へ広く周知すること。

②イベントの管理・運営に関すること

(ア) イベントの管理・運営等及びイベント企画

以下の役割分担に基づき、当日のイベントの管理・運営を実施するもの。

また、実施するイベントについて、企画、立案、備品機材の手配、関係者間の調整その他必要な準備行為を行うもの。

なお、会場内における各イベントの会場については、イベント内容の提案により変更も可能とする。

(i) ゆめはっと内でのイベントにおける役割分担 (案)

場所		内容	役割分担	受託業者	市		
ゆめはっと	会場入口	10:00~ 10:15	○ 入場者受付				
			・入場者受付ブーススタッフの配置 (4名以上)、机・椅子の設置・撤去 ※机・椅子については、ゆめはっとより無料で借用予定。 ・入場者の把握	○			
	大ホール	9:00~	○ リハーサル			○	○
		10:00~ 10:15	○ オープニング			○	○
		10:15~ 11:30	○ こどもたちのステージ発表 (市内6団体を想定)				
			・舞台ディレクター及びアシスタントディレクターを配置し、イベントスケジュールの進捗管理	○			
			・音響及び照明スタッフの配置 (各1名以上ずつ)	○			
			・大ホールステージの誘導などにおけるスタッフの配置 (5名以上)	○			
			・出演団体の募集、調整		○		
	・イベント横看板 ※会場既存の看板を使用するため、看板貼付用の印刷のみ (詳細についてはP.5 (3) ② (イ) (ii) による)	○					
・大ホールにおける附带設備費		○					
・司会 (市内高校生を想定) の依頼・調整		○					
13:30~ 15:00	○ アンパンマンショーの開催						
	・入場者誘導及び整理スタッフの配置 (5名以上) 【内容】 ・アンパンマンショーの開催は、2回公演とする。 ※ショー等を実施する場合の注意事項 →必要技術者数 (目安) を配置する必要あり ・音響技術者 (マイク5本以上・テープ再生等) : 1名以上 ・照明技術者 (演出を伴う照明仕込み及びピンスポット操作) : 1~3名	○	○				

場所		内容	役割分担	受託業者	市		
ゆめはっと	ホ多目的	10:00~ 15:00	○ 市選定講師によるワークショップ 保育園・幼稚園の先生によるワークショップ・子育て相談コーナー				
			・企画の調整・準備 ・講師への謝礼支払	○	○		
	ギャラリー	10:00~ 15:00	○ 地域子育て団体によるワークショップ (公募)				
			・企画の調整・準備・公募 ・団体への謝礼支払	○	○		
	エントランス	10:00~ 15:00	○ 市内高等学校販売ブース				
			・市内高校生への依頼・調整		○		
			・看板設置 (詳細についてはP.5 (3) ② (イ) (ii) による) ・出店ブースの設置・撤去 ※2団体分で積算すること	○	○		
		10:00~ 15:00	○ 市の子育て施策PRブース				
	・PR動画放送用テレビモニター (3台分) ※各会場内 (屋内) の入場者の目につく場所に設置予定 ・展示用パネルの作成・印刷 ※印刷内容: 市の子育て施策紹介パネル【サイズ: B0、枚数: 3枚】 ※作成内容については、市と協議の上決定し、印刷するもの。 ・ブース内におけるパンフレット等の配置		○	○	○		

(ii) 野馬追通り銘醸館内でのイベントにおける役割分担（案）

場所		内容	役割分担	受託業者	市	
野馬追通り銘醸館	一番蔵	○ 市出展ブース			○	
		※机・椅子については銘醸館の備品を借用				
	二番蔵	○ 大学生によるワークショップ（復興知）【場所】ギャラリーA・B				○
		・企画の調整・準備・依頼（企画課を通して各大学へ）				
		○ 室内用飲食スペース【場所】ギャラリーC				○
	屋外	・机、イスの設置・撤去 ※なお、机・椅子については銘醸館の備品を借用				○
		○ 屋外用飲食スペース				
・衛生管理スタッフの配置（2名以上）				○		
・会場入口看板（詳細についてはP.5（3）②（イ）（ii）による）				○		
・カフェテーブル及びカフェチェアへの設置・撤去（50名分程度）				○		
・ごみ箱の設置・撤去（敷地内に8個を設置予定）			○			
・隣接駐車場とのバリケード設置 ※場所については別紙4を参照			○			

(iii) ゆめはっと（東側）及び野馬追通り銘醸館（西側）間の道路占有

場所		内容	役割分担	受託業者	市
野馬追ゆめはっと銘醸館及び道路	10:00~ 15:00	○ 出店ブース			
		・道路使用許可申請		○	
		・出店における保健所、消防署等への申請手続き（市から出店団体へ依頼）			○
		・出店団体への謝礼 ※謝礼については、6万円で積算すること			○
		・出店コーナー用テントの設置・撤去 ※テントサイズ：3×3m：8張 ※長テーブル（1800×450mm／1テント3台）：24台 ※アルミ椅子（AC／1テント3脚）：24脚			○
		・看板設置（詳細についてはP.5（3）②（イ）（ii）による）			
		○ 体験コーナー（委託業者提案）			
		・運営スタッフの配置（提案内容に応じた人数を配置すること）			○
		・子どもたちが屋外で楽しめる内容の体験コーナーを提案すること。			○
		・看板設置（詳細についてはP.5（3）②（イ）（ii）による）			○

(イ) 会場設営及び看板の製作・設置

イベント実施に必要な会場設営及び案内等看板を製作・設置するもの。

(i) 会場内外のレイアウト（案）については別紙2のとおりだが、今後イベント内容の変更及び受託業者との協議により、変更する場合もある。

(ii) タイトル看板（ステージ看板含む）のデザインは、自由に企画・提案できるものとする。

なお、看板必要箇所及びサイズ、個数については以下のとおり。

No	設置場所	サイズ	個数
1	ゆめはっと会場入口外看板	900×1800 mm	1
2	ゆめはっと大ホールイベント横看板	10908×909 mm	1
3	野馬追通り銘醸館屋外スペース出展ブース用看板	300×900 mm / ウッドラック	5
4	駐車場表示看板(A型看板)	600×1,200 mm (ウエイト2個付き)	一式
5	ゆめはっとエントランスホール出展ブース用看板	5,400×900 mm	2

※ただし、No.1~2については、会場既存の看板を使用するため、看板貼付用の印刷を依頼するもの。

(ウ) ごみ収集（分別）、ごみ集積の場所設定及び処理

ごみ収集等に伴う備品等の設置・撤去及びイベント（準備を含む）で排出されたごみの処分を行うもの。（ゆめはっと会場内は飲食禁止のため設置不要）

(エ) 当日入場者配布用パンフレット作成・印刷

当日入場者配布用パンフレットを作成・印刷し、入場者受付時に配布するもの。

規格等	枚数
A3、両面4色、コート90kg	1, 500枚

(オ) 来場者アンケートの作成、回収、集計

設問項目については市と協議の上決定すること。なお、アンケートの回収率を上げるための工夫を行うこと。

規格等	枚数
A4、片面白黒	1, 500枚

(カ) 市情報発信用展示用パネルの作成

パネル掲載内容については、市と協議の上決定し、印刷するもの。

規格等	枚数
B0 / ハレパネ	3枚

③駐車場管理及び警備等に関すること

(ア) 駐車場はゆめはっと専用駐車場を使用すること。

(イ) 誘導警備員のスタッフ配置について

配置場所	人数	時間
ゆめはっと一野馬追通り銘醸館間における誘導警備員スタッフ	3名以上	7:30～ 16:30
ゆめはっと駐車場内誘導警備員スタッフ	4名以上	9:30～ 15:30

④その他運営・管理に関すること

(ア) イベント保険の加入

イベント運営上の瑕疵により、来場客など第三者の身体を害し、または財物に損害を与えたことにより、主催者に法律上の賠償責任が生じることにより、被る損害に対して保険金を支払う保険に加入するもの。

(イ) 市内高校生との運営協力

イベント運営にあたり、市内高校生とのイベント企画の検討及び学生ボランティアとしても協力いただく予定であることから、以下経費について委託費に含めるものとする。

なお、学生ボランティアスタッフの募集、調整等については市で行う。

内容	人数	単価	経費
高校生企画費	—	—	150,000円
ボランティアスタッフ用 昼食代（飲み物代）	50人	600円	30,000円

(ウ) 出演団体等の謝礼及び必要経費について

内容	人数	単価	経費
ステージ発表団体用記念品 (多目的ホール)	200人	300円	60,000円
保育園・幼稚園の先生によるワークショップ用消耗品費	—	—	20,000円
出店団体への謝礼	1	60,000円	60,000円
イベント団体出店謝礼	1	60,000円	60,000円
地域ワークショップ謝礼	2	60,000円	120,000円
ワークショップ講師謝礼	1	300,000円	300,000円

(エ) 道路許可申請について

道路許可申請について、所定の手続きを行うこと。

(オ) アンパンマンショーについて

アンパンマンショー申込サイト構築・管理運営・座席の指定を行うこと。

(4) その他留意事項

- ・ イベント参加者や従事者の安全安心を最優先とした運営を行うこと。
- ・ 天候等その他の事情でイベントの開催が困難となった場合は、順延等の対応について考慮すること。
- ・ イベント当日の状況は、写真や映像撮影等により記録媒体に残すこと。
- ・ 本事業で製作した成果物のデータは、PDF形式及び編集可能な形式にて納品すること。
- ・ 南相馬市民文化会館（ゆめはっと）の会場使用料、附帯設備使用料は無料で見積もって差支えない。
- ・ 本仕様の定めのない内容であっても、本業務の目的にかなうと思われる方法等がある場合は、市と協議のうえ効果的な実施を行うこと。また、積極的な独自提案を行うこと。

6. 報告書の作成

業務終了後、実施結果（アンケートの集約及び検証を含む。）をとりまとめ、実績報告書（電子媒体及び紙媒体1部）を提出すること。報告書には、イベントの様子（写真）、当日の状況等を記載し、報告すること。

7. 成果品

- (1) 実績報告書（電子媒体及び紙媒体） 1部
- (2) イベント時に撮影した写真・映像等の電子データ（CD-R等） 1部
- (3) 本業務において作成した資料等

※なお、電子媒体については、納品する際、必ず最新のパターンファイルに更新されたウイルスチェックソフトを使ってウイルスチェックを行い、本市の環境にコンピュータウイルスを侵入させないための処置を講じること。

8. 納品場所

南相馬市こども未来部こども家庭課

9. 業務の適正な実施に関する事項

(1) 関係法令の遵守

業務の実施に伴い、関係する法令、条例等は遵守し、その適用及び運用は受託者の責任において適切に行うこと。

(2) 業務の再委託

受託者は本業務を全て第三者に委託し、または請け負わせることができない。ただし、あらかじめ市の承認を受けた場合は、業務の一部を委託することができる。

(3) 個人情報保護

この業務を行うため個人情報を取り扱うに当たっては、別記「個人情報取扱特記事項」を守らなければならない。

(4) 守秘義務

受託者は、委託業務を行うに当たり、業務上知り得た秘密を他に漏らし、又は自己の利益のために利用することはできない。また、委託業務終了後も同様とする。

(5) 知的財産権の取扱い

受託者は、本業務の実施のために必要な受託者が従前より有する知的財産権、或いは第三者が有する知的財産権については、当該権利の利用に当たり支障のないよう書面により確認しなければならない。書面による確認がない場合に、以後何らかの問題が発生した場合は、受託者の責任により対処する。

(6) 業務内容の変更・中止等における取扱い

業務内容の変更・中止等における取扱いについては、市と協議すること。

(7) 第三者に対する損害賠償責任

受託者は、本業務を行うに当たり、第三者に損害を生じさせた場合、当該第三者に対する損害の賠償の責任を負わなければならない。

10. 留意事項

(1) 一般事項

- ・本業務において作成した図面、各種デザイン、意匠等に関する著作権は、すべて市に帰属するものとし、受託者は権利処理の一切を行うこと。
- ・契約期間終了後に、市が保有する広報媒体等を活用して事後啓発（活動実績の公表など）を行うにあたり、著作権使用料等が別途発生する場合は、そのすべてを契約金額内に含めること。
- ・業務の企画・運営にあたっては、市と十分な協議を行うとともに、関係する他の事業者等と調整の上、業務を実施することとする。
- ・本仕様書に明示なき事項、又は業務上疑義が発生した場合は、両者協議により業務を進めるものとする。
- ・市の求めに応じて、随時、業務の進捗及び成果が分かる報告を行うこと。具体的なスケジュールを本市担当者と協議のうえ策定し、着実に業務執行が行えるよう責任者によるスケジュールの進捗管理を徹底すること。
- ・本業務において、必要に応じて市及び関係者との会議を行うこと。また、会議を行った際には議事録又は議事要旨を作成すること。
- ・地震等予期せぬ自然災害が発生した場合の参加者の安全の確保をすること。
- ・イベントを行う際は、参加者の事故や熱中症等を防ぐための対策を行い、必要に応じて保険（傷害、賠償等）に加入すること。
- ・来場者への安全面、衛生面での配慮や雨天時、荒天時対策について配慮すること。
- ・事故が発生した場合、迅速に対応するとともに、市に速やかに報告すること。
- ・出展物（会場装飾などのイベント等の全てを含む）に関して、公序良俗に反しない企画、運営を行うこと。
- ・会場内の清掃、ごみの収集運搬及び処理を行い、会場内で排出される廃棄物の適正な処理をすること。
- ・参加者等からの指摘・苦情・トラブル等について適切に対応するとともに、対応を行った際には記録文書を作成し、処理内容について速やかに市に報告すること。

(2) 業務体制

- ・業務の実施に際しては、本業務を滞りなく実施できるよう、責任者を置いたうえで、必要な人員を確保・配置すること。必要に応じて警備、誘導、安全対策、トラブル対応等その他、イベントの実施に伴い必要となる事項を実施すること。

11. 環境への配慮

南相馬市の環境マネジメント活動について、理解、協力し、南相馬市環境配慮指針集に基づき、環境に配慮した活動を行うものとする。

個人情報取扱特記事項

(基本的事項)

第1 乙は、この契約による業務（以下「業務」という。）を行うに当たっては、個人の権利利益を侵害することのないよう個人情報を適正に取り扱わなければならない。

(個人情報の秘密保持)

第2 乙は、業務に関して知り得た個人情報をみだりに他人に知らせ、又は不当な目的に使用してはならない。なお、この契約が終了した後においても、同様とする。

2 乙は、業務に従事している者に対し、当該業務に関して知り得た個人情報をその在職中及び退職した後においてみだりに他人に知らせ、又は不当な目的に使用してはならないことなど個人情報の保護に関して必要な事項を周知させるものとする。

(再委託の制限)

第3 乙は、甲の承諾があるときを除き、業務を第三者に委託してはならない。

(個人情報の複写及び複製の禁止)

第4 乙は、甲の承諾があるときを除き、業務を行うために甲から提供を受けた個人情報を複写及び複製をしてはならない。

(目的外利用及び第三者への提供の禁止)

第5 乙は、甲の指示又は承諾があるときを除き、業務に関して知り得た個人情報を契約の目的以外に利用し、又は第三者に提供してはならない。

(資料等の返還)

第6 乙は、業務を行うために甲から提供を受けた個人情報が記載された資料等をこの契約の終了後直ちに甲に返還し、又は引き渡すものとする。

(事故発生時における報告)

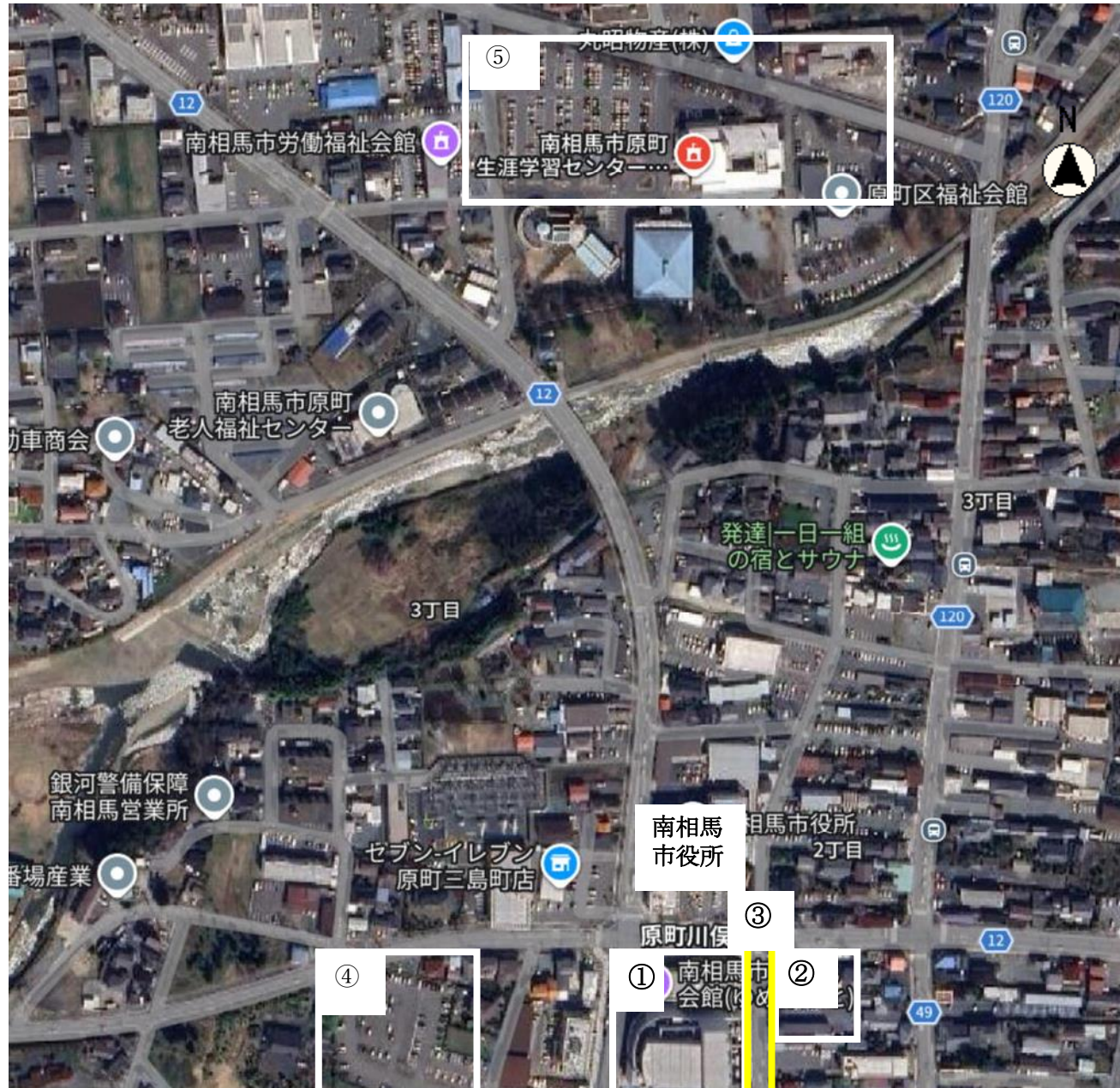
第7 乙は、この契約に違反する事態が生じ、又は生ずるおそれがあることを知ったときは、速やかに甲に報告し、甲の指示に従うものとする。

(契約解除の措置及び損害賠償)

第8 甲は、乙が個人情報取扱注意事項に違反していると認めたときは、契約の解除及び損害賠償の請求をすることができる。

注1 「甲」は実施機関を「乙」は受託者を指す。

開催会場場所の住所及び位置図等の情報



①南相馬市民文化会館（ゆめはっと）

- ・住所：南相馬市原町区本町二丁目28番地の1
- ・電話番号：0244-25-2761（施設利用係）
0244-25-2763（事業係・総務係）
- ・敷地面積：5369.64㎡

②野馬追通り銘醸館

- ・住所：福島県南相馬市原町区本町2丁目52
- ・電話番号：0244-22-2114
- ・敷地面積：約1016㎡

③ゆめはっと（東側）—銘醸館（西側）道路

- ・道路占有予定箇所（詳細は別紙4のとおり）

④南相馬市民文化会館（ゆめはっと）駐車場

- ・最大100台収容可能

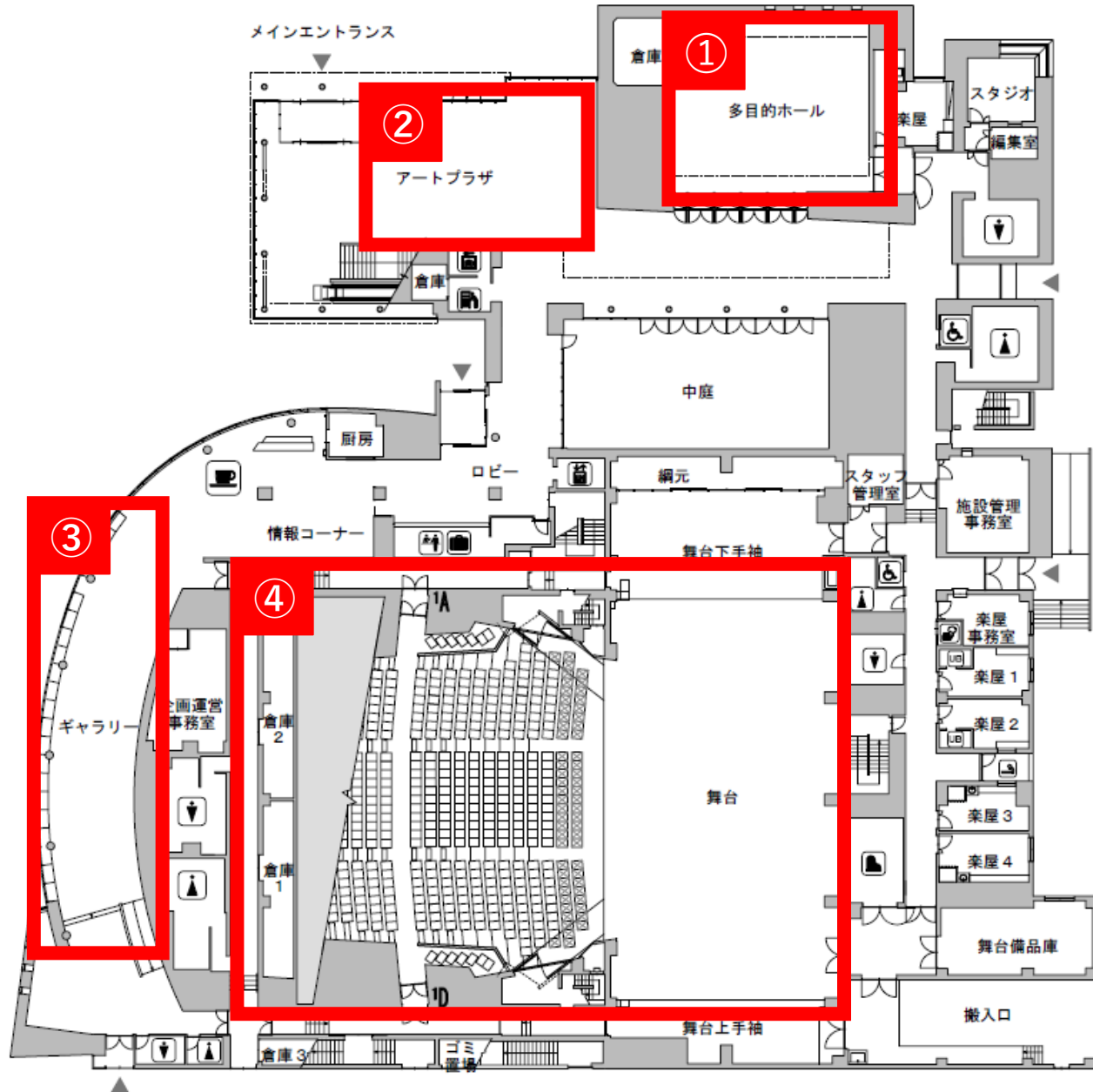
⑤原町保健センター、原町生涯学習センター、（社）南相馬社会福祉協議会駐車場

- ・最大350台収容可能

※④、⑤の台数は変更となる可能性があります。

駐車場に関する問合せ先

南相馬市総務部公有財産管理課：0244-24-5405

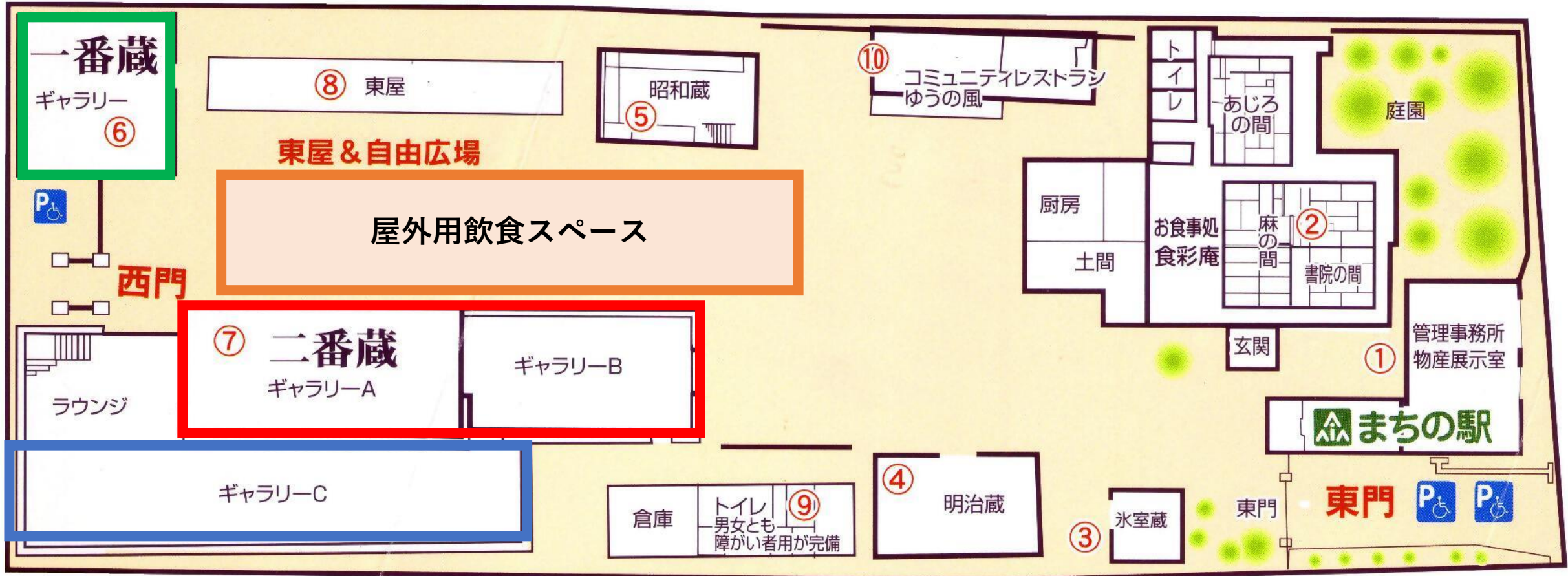


- ① 浦中こういち先生によるワークショップ
 保育園・幼稚園の先生によるワークショップ・
 子育て相談ブース (詳細図面：P.5)
 ・幅：11.1m²、高さ：13.0m²、面積：144.3m²
 ・利用定員人数：60名

- ② 市の子育て施策ブース・高校生販売ブース

- ③ 地域子育て団体によるワークショップ (公募)
 (詳細図面：P.4)
 ・幅：約5.6m
 ・面積：約120m²

- ④ 大ホールイベント (詳細図面：P.3)
 10:00～ 開会こどもたちによる発表会
 12:30～ アンパンマンショー (2回)
 ・幅：18.0m²、高さ：14.0m²、面積：約250m²
 ・利用定員人数：1,109席



【各会場スペース】

- ・一番蔵：79㎡（ギャラリー）
- ・二番蔵：116㎡（ギャラリーA）
- ・二番蔵：96㎡（ギャラリーB）
- ・二番蔵：107㎡（ギャラリーC）
- ・屋外スペース：駐車台数約20台のスペース

【イベント内容案】

- ⑥一番蔵：子育て世代向けブース
- ⑦二番蔵（ギャラリーA・B）：参加型イベント
- ⑦二番蔵（ギャラリーC）：屋内用飲食スペース
- ⑧東屋&自由広場：屋外用飲食スペース

2025年7月



南相馬市民文化会館 大ホール 附帯設備

※利用料金は1区分当たりの金額です

舞台設備・備品

(単位:円)

附帯設備の名称	単位	料金
音響反射板	1式	7,000
舞台吊物装置	1式	2,000
演台	☆ 1台	0
司会台	☆ 1台	0
旗パネル	☆ 1台	0
スクリーン	1枚	2,500
紗幕	1枚	750
ジョーゼット幕	☆ 1式	2,500
パレエマツト(養生テープ含まない)	1式	1,000
地絨	1枚	750
平台	☆ 1台	200
所作台※付属する平台含む	1式	3,000
仮設花道	1式	2,500
松羽目	1式	1,500
浅葱幕	1対	500
金屏風	☆ 1双	1,300
鳥の子	☆ 1双	1,300
プログラムスタンド	☆ 1台	50
雪籠(雪を含まない)	1台	50
毛氈	☆ 1枚	100
長座布団	☆ 1枚	150
高座用座布団	☆ 1枚	100

演奏用備品

(単位:円)

附帯設備の名称	単位	料金
指揮台	☆ 1台	300
指揮者用譜面台	☆ 1台	0
演奏者用椅子	☆ 1台	100
チェロ用椅子	☆ 1台	100
コントラバス用椅子	☆ 1台	100
背付きピアノ椅子	☆ 1台	100
演奏者用譜面台	☆ 1台	0
譜面灯	☆ 1台	0

楽器

(単位:円)

附帯設備の名称	単位	料金
フルコンサートピアノ(調律料を含まない)	1台	11,000

その他

(単位:円)

附帯設備の名称	単位	料金
液晶プロジェクター 10,000ルーメン	1台	3,000
液晶プロジェクター 7,000ルーメン	☆ 1台	3,000
スクリーン	☆ 1枚	2,500
ブルーレイプレイヤー	☆ 1台	300
CDラジオカセットプレイヤー	☆ 1台	300
映像機器類セット	☆ 1式	1,000
持込設備(電気料金)	☆ 1kW	250

照明設備・機器

(単位:円)

附帯設備の名称	単位	料金
照明調光装置	1式	3,000
フォローピンスポットライト	1台	2,000
ボーダーライト	1列	1,750
サスペンションライト	1列	1,850
アッパーホリゾンライト	1列	2,000
ロアーホリゾンライト	1列	2,000
シーリングスポットライト	1式	3,000
フロントサイドスポットライトセット	片側1式	3,000
フットライト	1列	1,000
花道フットライト	1列	500
スポットライト 500W	☆ 1台	250
スポットライト 1000W	☆ 1台	400
スポットライト 1500W	☆ 1台	500
パーライト	☆ 1台	250
ミニブルライト	☆ 1台	400
LED照明器具	☆ 1台	250
カッタースポットライト	☆ 1台	250
エフェクトマシン	☆ 1台	1,000
波エフェクト	☆ 1台	750
星球	☆ 1台	500
ストロボマシーン	☆ 1台	350
ミラーボール	☆ 1台	750
カラーチェンジャー	☆ 1台	250
スモークマシン(ジュースを含まない)	☆ 1台	850
ドライアイスマシン(アイスを含まない)	☆ 1台	1,200
カラーフィルター	☆ 1枚	600

音響設備・機器

(単位:円)

附帯設備の名称	単位	料金
音響拡声装置	1式	3,000
移動型大型スピーカー(ラインアレイシステム)	1式	2,350
電動三点吊マイク装置(マイクは含まない)	1式	1,100
持込音響調整卓用機	1台	600
移動型音響卓 デジタルミキサー 16mono	☆ 1台	1,100
移動型音響卓 デジタルミキサー 32mono	☆ 1台	1,100
移動型音響卓 デジタルミキサー 64mono	☆ 1台	2,000
再生・録音機器	☆ 1台	0
移動型スピーカー	☆ 1台	500
移動型スピーカー用パワーアンプ	☆ 1台	600
ダイナミック型マイク	☆ 1本	500
コンデンサー型マイク	☆ 1本	600
ハンド型ワイヤレスマイク	☆ 1本	1,250
ハンド型ワイヤレスマイク(簡易)	☆ 1本	500
タイピン型ワイヤレスマイク	☆ 1本	1,250
ヘッドセット型ワイヤレスマイク	☆ 1本	1,250
ダイレクトボックス	☆ 1台	600

1. ☆のついた附帯設備については、共有備品であるため利用状況によりご利用いただけない場合がございます。

2. 設備の詳細については施設利用係までお問い合わせください。

南相馬市民文化会館 多目的ホール 附帯設備

※利用料金は1区分当たりの金額です

舞台設備・備品 (単位:円)

附帯設備の名称	単位	料金
基本舞台装置	1式	500
演台 ☆	1台	0
司会台 ☆	1台	0
旗パネル ☆	1台	0
ジョーゼット幕 ☆	1式	1,000
平台セット(指定サイズ12枚) ☆	1式	1,200
平台 ☆	1台	200
金屏風 ☆	1双	1,300
鳥の子 ☆	1双	1,300
プログラムスタンド ☆	1台	50
毛氈 ☆	1枚	100
長座布団 ☆	1枚	150
高座用座布団 ☆	1枚	100

演奏用備品 (単位:円)

附帯設備の名称	単位	料金
指揮台 ☆	1台	300
指揮者用譜面台 ☆	1台	0
演奏者用椅子 ☆	1台	100
チェロ用椅子 ☆	1台	100
コントラバス用椅子 ☆	1台	100
背付きピアノ椅子 ☆	1台	100
演奏者用譜面台 ☆	1台	0
譜面灯 ☆	1台	0

楽器 (単位:円)

附帯設備の名称	単位	料金
セミコンサートピアノ(調律料を含まない)	1台	5,500

その他 (単位:円)

附帯設備の名称	単位	料金
液晶プロジェクター 7,000ルーメン ☆	1台	3,000
自立型スクリーン(単体利用) ☆	1枚	300
ブルーレイプレイヤー ☆	1台	300
CDラジオカセットプレイヤー ☆	1台	300
映像機器類セット ☆	1式	1,000
持込設備(電気料金) ☆	1Kw	250

照明設備・機器 (単位:円)

附帯設備の名称	単位	料金
基本照明装置	1式	750
ライトセットA(パーライト12台)	1式	1,500
ライトセットB(パーライト20台+カッター4台)	1式	3,000
フォローピンスポットライト	1台	1,000
アッパーホリゾンライト	1列	1,000
ロアーホリゾンライト	1列	900
スポットライト 500W ☆	1台	250
スポットライト 1,000W ☆	1台	400
スポットライト 1,500W ☆	1台	500
パーライト ☆	1台	250
ミニブルライト ☆	1台	400
LED照明器具 ☆	1台	250
カッタースポットライト ☆	1台	250
エフェクトマシン ☆	1台	1,000
波エフェクト ☆	1台	750
星球 ☆	1台	500
ストロボマシーン ☆	1台	350
ミラーボール ☆	1台	750
カラーチェンジャー ☆	1台	250
スモークマシン(ジュースを含まない) ☆	1台	850
ドライアイスマシン(アイスを含まない) ☆	1台	1,200
カラーフィルター ☆	1枚	600

音響設備・機器 (単位:円)

附帯設備の名称	単位	料金
基本音響装置(有線マイク2本付)	1式	800
移動型音響卓 デジタルミキサー16mono ☆	1台	1,100
移動型音響卓 デジタルミキサー32mono ☆	1台	1,100
移動型音響卓 デジタルミキサー64mono ☆	1台	2,000
録音・再生機器 ☆	1台	0
移動型スピーカー ☆	1台	500
移動型スピーカー用パワーアンプ ☆	1台	600
ダイナミック型マイク ☆	1本	500
コンデンサー型マイク ☆	1本	600
ハンド型ワイヤレスマイク ☆	1本	1,250
ハンド型ワイヤレスマイク(簡易) ☆	1本	500
タイピン型ワイヤレスマイク ☆	1本	1,250
ヘッドセット型ワイヤレスマイク ☆	1本	1,250
ダイレクトボックス ☆	1台	600

- ☆のついた附帯設備については、共有備品であるため利用状況によりご利用いただけない場合がございます。
- 設備の詳細については施設利用係までお問い合わせください。

南相馬市民文化会館 ギャラリー 附帯設備

※利用料金は1時間あたりの金額です

展示設備・備品 (単位:円)

附帯設備の名称	単位	料金
展示パネル(ベージュ)(連結式・縦横変換可)	1台	0
キャスター付展示パネル(グレー)(連結可)	1台	0
キャスター付展示パネル(ブルー)	1台	0
パーテーションパネル	1台	0
ピクチャーレール用吊り下げフック・ワイヤー	1本	0

音響設備・機器 (単位:円)

附帯設備の名称	単位	料金
パワードスピーカー ☆	1台	100
ダイナミック型マイク ☆	1台	150

その他 (単位:円)

附帯設備の名称	単位	料金
液晶プロジェクター 7,000ルーメン ☆	1台	1,000
液晶プロジェクター 3,200ルーメン(HDMI非対応) ☆	1台	350
自立型スクリーン(単体利用) ☆	1枚	100
スクリーン ☆	1枚	0
ブルーレイプレイヤー ☆	1台	100
CDラジオカセットプレイヤー ☆	1台	100
持込設備(電気料金) ☆	1kW	100

1. ☆のついた附帯設備については、共有備品であるため利用状況によりご利用いただけない場合がございます。
2. 設備の詳細については施設利用係までお問い合わせください。

南相馬市民文化会館 練習室 附帯設備

※利用料金は1時間あたりの金額です

その他 (単位:円)

附帯設備の名称	単位	料金
液晶プロジェクター 7,000ルーメン ☆	1台	1,000
液晶プロジェクター 3,200ルーメン(HDMI非対応) ☆	1台	350
自立型スクリーン(単体利用) ☆	1枚	100
スクリーン ☆	1枚	0
ブルーレイプレイヤー ☆	1台	100
CDラジオカセットプレイヤー ☆	1台	100
持込設備(電気料金) ☆	1kW	100

音響設備・機器 (単位:円)

附帯設備の名称	単位	料金
パワードスピーカー ☆	1台	100
ダイナミック型マイク ☆	1台	150

楽器 (単位:円)

附帯設備の名称	単位	料金
アップライトピアノ(調律料を含まない)	1台	100
電子ピアノ	1台	100

1. ☆のついた附帯設備については、共有備品であるため利用状況によりご利用いただけない場合がございます。
2. 設備の詳細については施設利用係までお問い合わせください。

ギャラリー貸出リスト

年 月 日

貸出確認職員
会場責任者

品名	在庫数	貸出数	返却確認	備考
展示パネル(縦横変換・連結可、ピン使用不可)(ページユ)	8枚	枚		1,650×800mm
展示パネル用ポール&ベース	16本	本		
展示パネル用吊下げフック	31個	個		8kgまで
キャスター付展示パネル(連結・ピン使用可)(グレー)	12枚	枚		1,800×900mm
キャスター付展示パネル(グレー)専用フック	35個	個		大×8、小×27
ワイヤー(短)	35本	本		900mm
キャスター付展示パネル(ピン使用可)(ブルー)	4枚	枚		1,680×930mm
パーティションパネル(ピン使用可)(3連)	6台	台		1,800×2,700mm
ワイヤーフック	80本	本		1本30kgまで・2本50kgまで
ワイヤー(長)	80本	本		2,000mm
伸縮作業棒(ワイヤーフック取付用)	3本	本		
伸縮作業棒(ランナー移動用)	1本	本		
伸縮作業棒(矢筈タイプ)	1本	本		
脚立	4脚	脚		大×1、中×2、小×1
キャスター付テーブル	4台	台		
丸イス	10脚	脚		
ホワイトボード	1枚	枚		

工房ロッカー鍵(左)
工房ロッカー鍵(中)
工房ロッカー鍵(右)

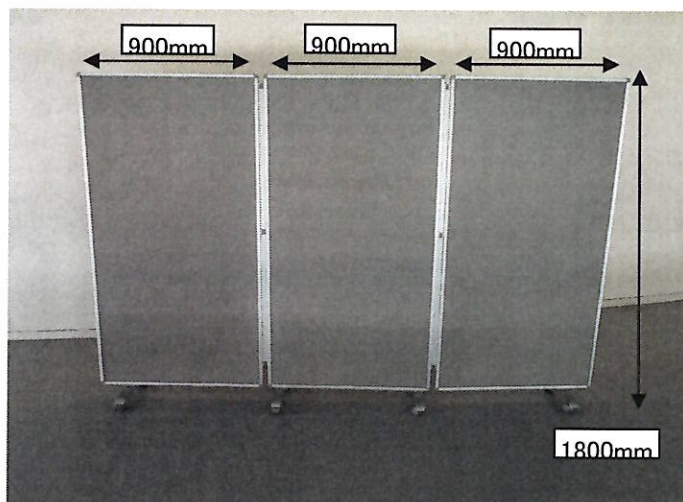
貸出

返却

年 月 日

返却確認職員

パーティションパネル(3連)



●こちらのパネルは展示だけではなく、ある程度の大きさがあるため、空間を区切る際にもご利用いただけます。

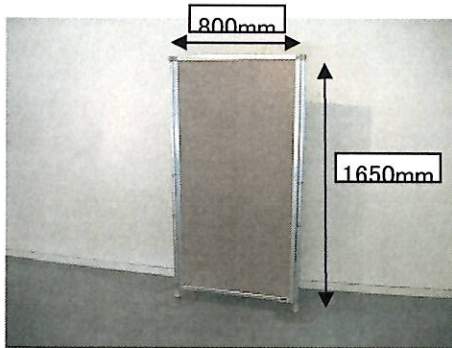
●折り曲げ可能箇所は2箇所、キャスター付です。

こちらのパネルはピンの使用が可能です。

◆ギャラリーを利用される際の留意事項◆

- ギャラリー壁面・柱へのテープ・画鋲・のり等による展示物の直張りはご遠慮下さい。
- オープンギャラリーとなっておりますのでギャラリー自体は施錠出来ません。公開時間終了後(主に夜間)に、防犯上問題があると思われる場合は、利用者様の方で監視役を置いて下さい。あらかじめご承知下さい。(9時開館～22時閉館)
- ギャラリーの申込受付開始は使用日の属する月の1年前の月の初日から1ヶ月前までの期間で、お申込後のキャンセルは、使用日の3ヶ月前までの取消申請が利用料金の8割返還、使用日の2ヶ月前までの取消申請が利用料金の5割返還となっております。
- 使用終了後は、付属設備等をしっかりと片付け、係員の点検を受けて下さい。
- 施設、付属設備等を損傷、紛失した場合は、実費相当分を弁償していただきます。
- 非常の事態が発生した場合は、会館の職員の指示に従って入館者を避難口へ誘導して下さい。使用日当日は、非常口の確認をしておいて下さい。
- 使用の承認を受けた施設、付属設備以外は使用しないで下さい。
- 広告類の掲示、配布、又は看板、立札等をする場合は、あらかじめ許可を受けて下さい。
- 非常口、通路、消火設備のまわりには、物を置かないで下さい。
- 危険物、動物(盲導犬を除く)又は他人に迷惑を及ぼす恐れのある物品を持ち込まないで下さい。

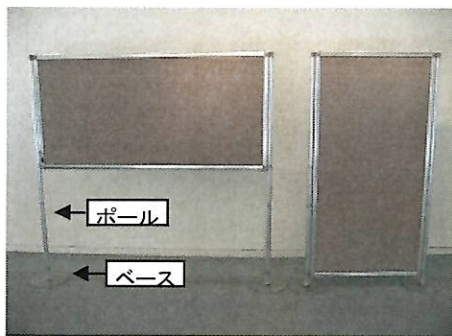
展示パネル(ポール&ベース)



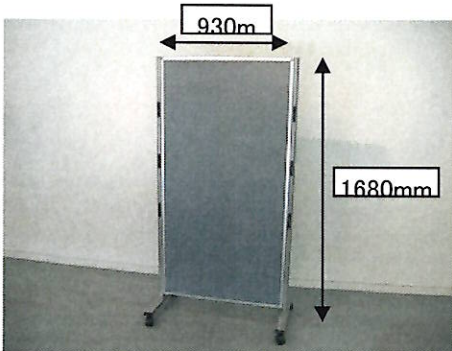
8枚

- こちらのパネルは8枚ございます。
- パネルはポールとベースから着脱が可能ですので、縦と横で使用出来ます。
- パネルの連結が可能です。

こちらのパネルはピンの使用を禁止しております。パネル用吊り下げフックをお使い下さい。(耐荷重量:8kgまで)



キャスター付展示パネル(ピン使用可)(青)

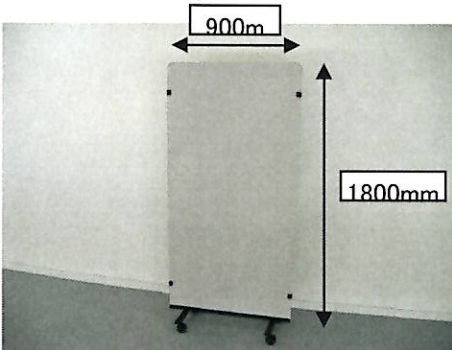


4枚

- こちらのパネルは4枚ございます。
- キャスター付きですので移動が楽に出来ます。
- 縦と横の置き換えは出来ません。
- パネルの連結は出来ません。

こちらのパネルはピンの使用が可能です。

キャスター付展示パネル(ピン使用可)(グレー)

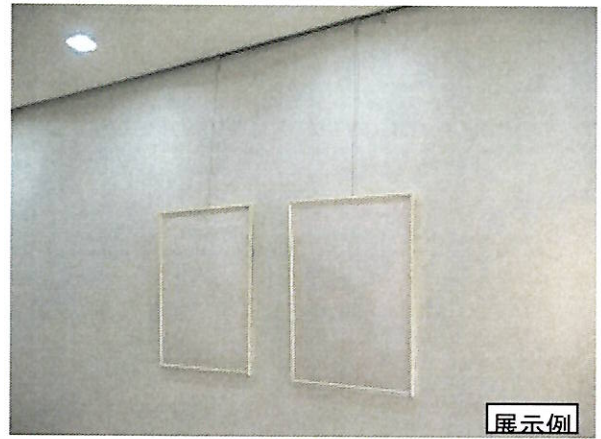
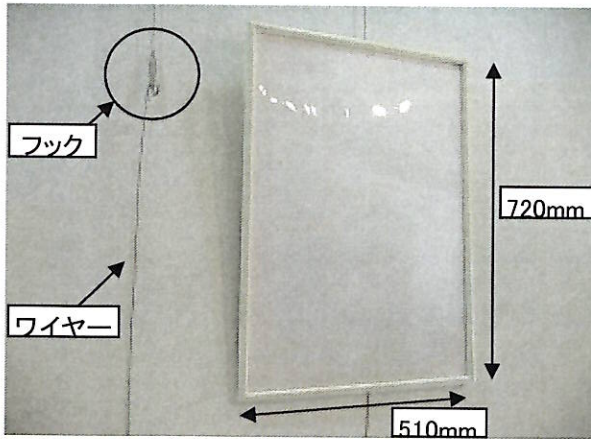


12枚

- こちらのパネルは12枚ございます。
- キャスター付きですので移動が楽に出来ます。
- 縦と横の置き換えは出来ません。
- パネルの連結が可能です。

こちらのパネルはピンの使用が可能です。

ワイヤーフック&ポスターパネル

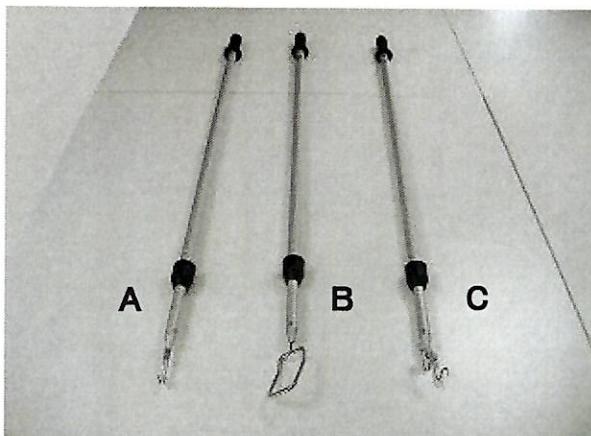


●ギャラリー天井の両端にありますレールへ専用のフックを掛け、そこからワイヤーフックを吊り下げる事で壁にも展示が可能になります。

●ワイヤーフックのフックは高低調整が可能です。(耐荷重量:1本掛け30kg、2本掛け50kgまで)

●レール用フックは予めレールに60個掛かっています。ワイヤーフックの吊り下げにしましては専用の作業棒をお使い下さい。(次項)

伸縮作業棒(3種類)



A…ワイヤーフック取付用

ワイヤーフックをレール用フックに掛けるための作業棒です。

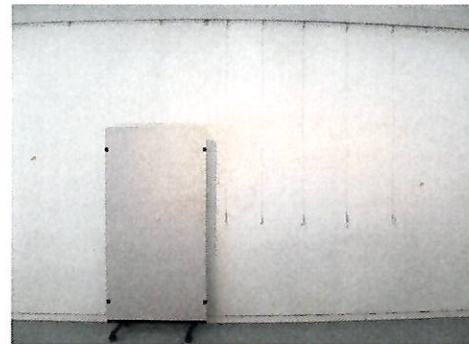
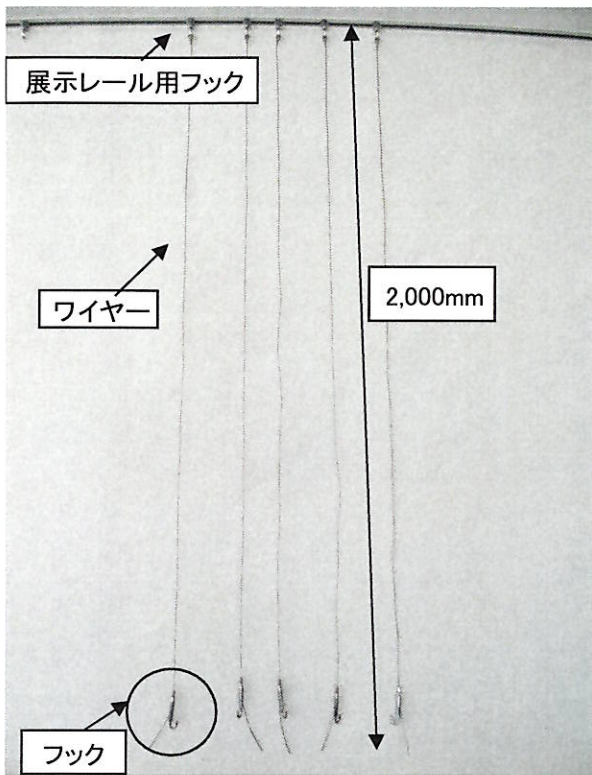
B…ランナー移動用

レール用フックをレールの中で移動させる際に使用します。

C…矢筈タイプ

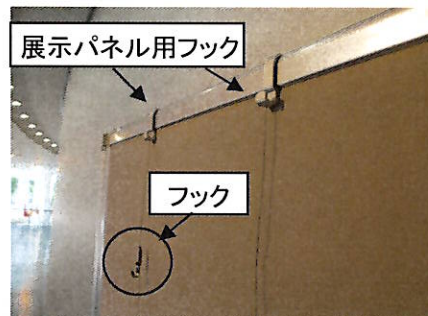
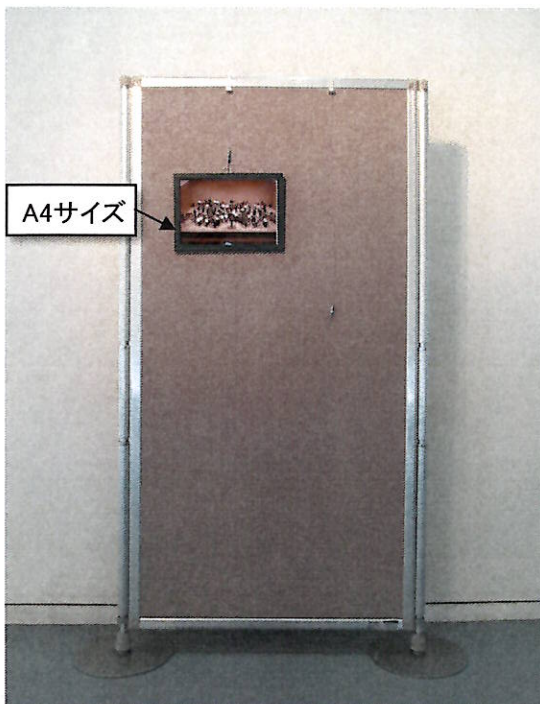
大型の掛け軸等を高所に掛ける際に便利です。

ワイヤー(壁面用)



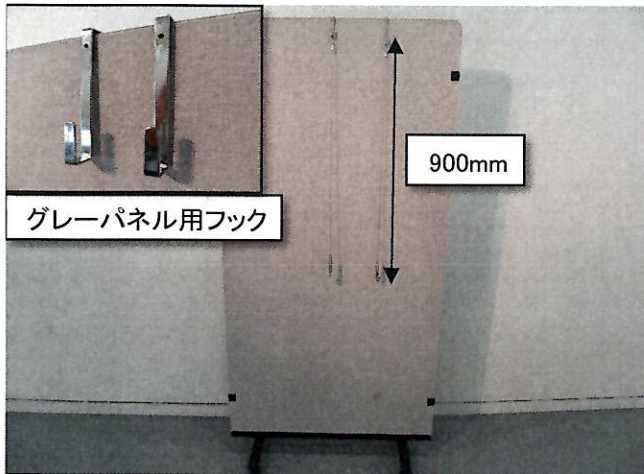
- ギャラリー天井のレールに設置されたレール用フックに、ワイヤーを吊下げること
で、壁面へ展示することができます。
- ワイヤーフックは高低調整が可能です。
(耐荷重量: 1本掛け30kg、2本掛け50kgまで)
- ワイヤーの長さは2,000mmです。

ワイヤー(ポール&ベースパネル用)



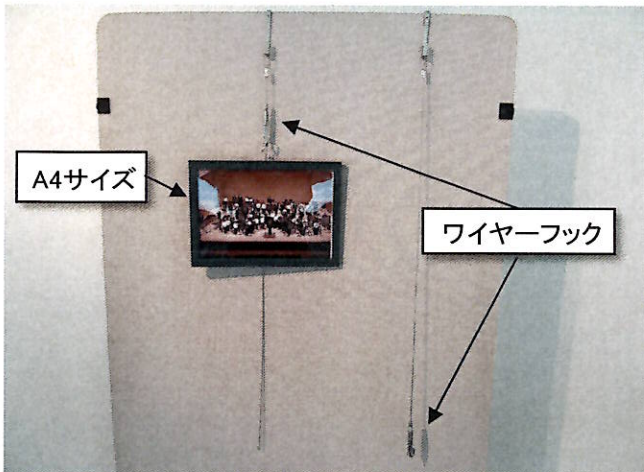
- ポール&ベース型パネルはピンのご使用が出来ません。
展示の際はパネル用ワイヤーフックをご利用下さい。
- ワイヤーフックは高低調整が可能です。
- ワイヤーフックの耐荷重量は一本掛け8kgまでです。

ワイヤー(グレーパネル用)



●グレーパネルには、グレーパネル用フックを掛けることでワイヤーフックでの展示が可能です。

●ワイヤーの長さは900mmです。



●ワイヤーフックの耐荷重量は一本掛け8kgです。

●ワイヤーフックは高低調整が可能です。



●こちらのパネルはピンの使用が可能です。が、ピンを使用出来ない作品を展示する際は、専用のフックとワイヤーをご利用ください。

ゆめはっとー銘醸館間における道路占有箇所(案)

- ・ 道路占有箇所については赤枠の部分を想定。
- ・ 隣接駐車場からの出入りを防ぐため、以下箇所にバリケードを設置する。

